



CHOROBA NIEBIESKIEGO JĘZYKA (BLUETONGUE)

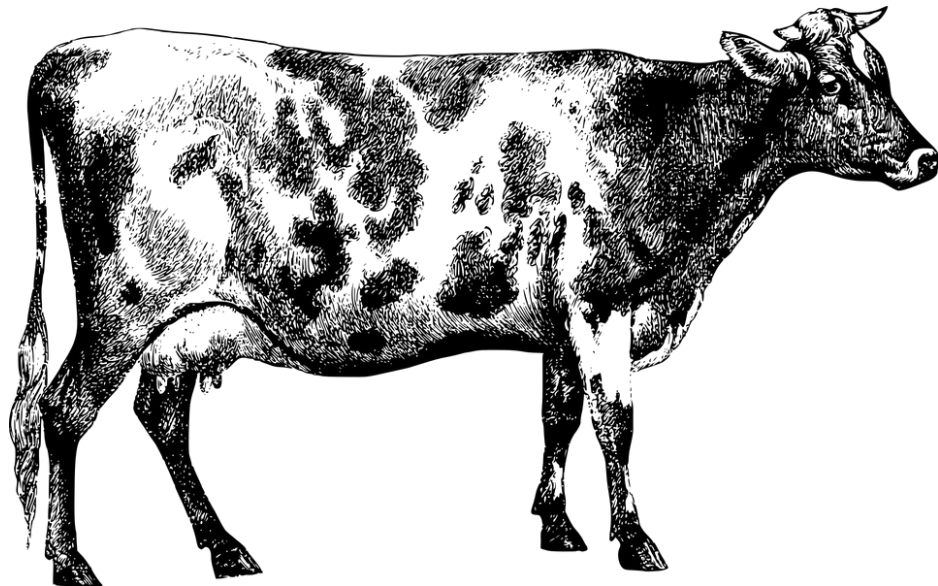
Joanna Kokot-Ciszewska

***Lubuski Wojewódzki Lekarz
Weterynarii***

**Wojewódzki Inspektorat
Weterynarii w Zielonej Górze**

02.11.2024 r.

CHOROBA NIEBIESKIEGO JĘZYKA (*BLUETONGUE*)



Choroba niebieskiego języka

Choroba niebieskiego języka (*Bluetongue*) jest zakaźną **chorobą przeżuwaczy**, zarówno domowych jak i dzikich (chorują na nią bydło, owce i kozy, ale także sarny, jelenie, łosie, afrykańskie antylopy, wielbłądy, słonie), wywoływaną przez wirus z rodzaju Orbivirus (Reoviridae). **Zwierzęta nie zarażają się bezpośrednio od siebie, a jedynie poprzez owady kłująco-ssące z rzędu muchówek, rodzaju kuczmany (*Culicoides*) oraz poprzez krew lub nasienie.**



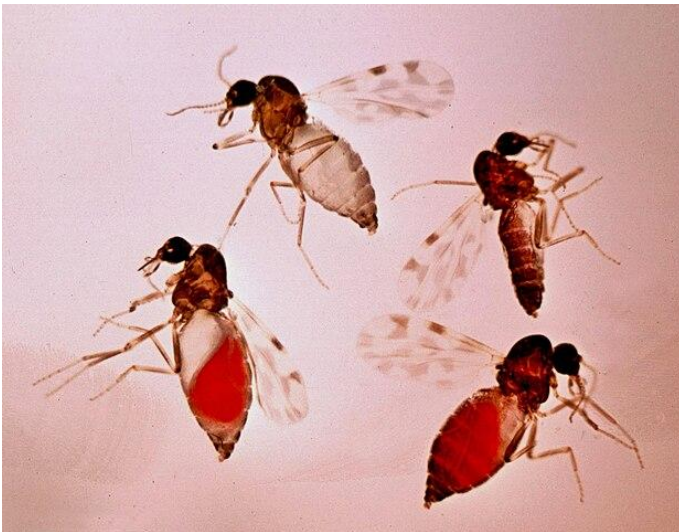
Historia choroby niebieskiego języka

- *Bluetongue* (BT) po raz pierwszy odnotowano ponad 125 lat temu, kiedy europejskie rasy owiec zostały wprowadzone do południowej Afryki. Wirusy BTV zostały zidentyfikowane w wielu tropikalnych i umiarkowanych obszarach świata.
- Pierwsze przypadki BT w Europie zanotowano w 1924 r. na Cyprze.
- W latach 1956-1960 – ognisko BT na Półwyspie Iberyjskim.
- 1979 – ognisko BT na greckich wyspach na Morzu Egejskim.
- Od 1998 – szybkie szerzenie się BT w basenie Morza Śródziemnego (Portugalia, Hiszpania, Włochy, Grecja, Bułgaria i Turcja).



Patogeneza choroby

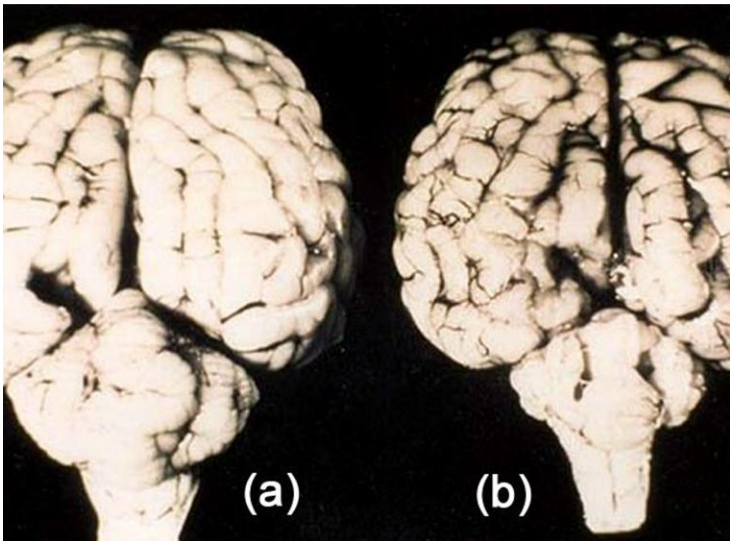
- Transmisja zakażenia następuje w wyniku pobrania przez owada zakażonej krwi.
- W śliniankach owada dochodzi do namnażania wirusa, który po ponownym ukłuciu zostaje przeniesiony do organizmu kolejnego przeżuwacza.
- Wirus namnaża się w zakażonym organizmie, uszkodzając naczynia krwionośne.



fot. Alan R Walker

Patogeneza choroby

- Brak możliwości zakażenia przez kontakt bezpośredni.
- Zakażenie może nastąpić również za pośrednictwem nasienia, komórki jajowe, zarodki, a także zakażenie płodu przez łożysko chorych matek.
- Następstwem zakażenia we wczesnym okresie ciąży u krów jest śmierć zarodków lub płodów i zmiany rozwojowe w mózgu, natomiast w przypadku zakażenia w późnym okresie ciąży rodzą się noworodki z wiremią.
- Owce ciężarne ronią lub rodzą martwe jagnięta lub jagnięta ze zmianami rozwojowymi w ośrodkowym układzie nerwowym, siatkówce lub układzie kostnym. W zakażeniach w późnym okresie ciąży rodzą się zdrowe jagnięta



(a) Normalny mózg

(b) Mózg z hipoplazją mózdzku wynikającą z wrodzonego zakażenia bluetongue.

Choroba niebieskiego języka- BYDŁO

Bydło zakaża się znacznie częściej niż owce, ale objawy występują rzadko i **choroba przebiega w łagodniejszej postaci niż u owiec**. Po przechorowaniu może stać się **nosicielem zarazka**, co prowadzi do zakażenia kuczmanów i przenoszenia wirusa za ich pośrednictwem na zwierzęta zdrowe.

Z uwagi na długi okres wylęgania choroby objawy kliniczne u bydła mogą nie być widoczne nawet do 60-80 dnia po zakażeniu.



OBJAWY CHOROBY NIEBIESKIEGO JĘZYKA U BYDŁA:

- gorączka,
- ślinotok,
- zaczerwienienie i obrzęk błony śluzowej jamy ustnej,
- owrzodzenie opuszki zębowej i niekiedy końca języka,
- przekrwiony, obrzękły, siny i wystający z jamy ustnej język,
- zapalenie koronki i tworzywa racic, będące przyczyną kulawizny,
- u krów mlecznych - łuszczenie się naskórka strzyków i tworzenie się strupów,
- ronienia,
- rodzenie zdeformowanych cieląt, przy czym deformacje dotyczą najczęściej głowy. Na zakażenie najbardziej podatne są płody w okresie rozwoju mózgu.



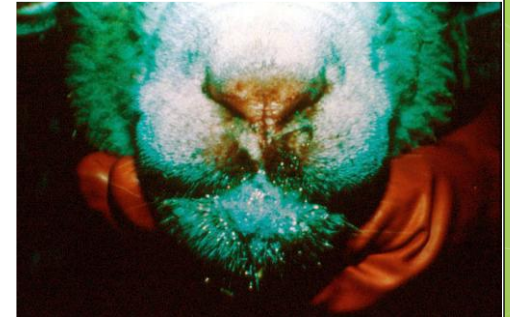
Choroba niebieskiego języka- OWCE

U owiec choroba może przebiegać od zakażenia bezobjawowego lub postaci przewlekłej do nadostrej i ostrej.



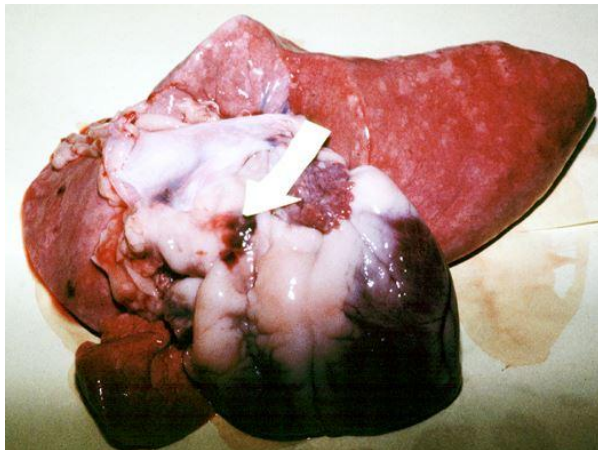
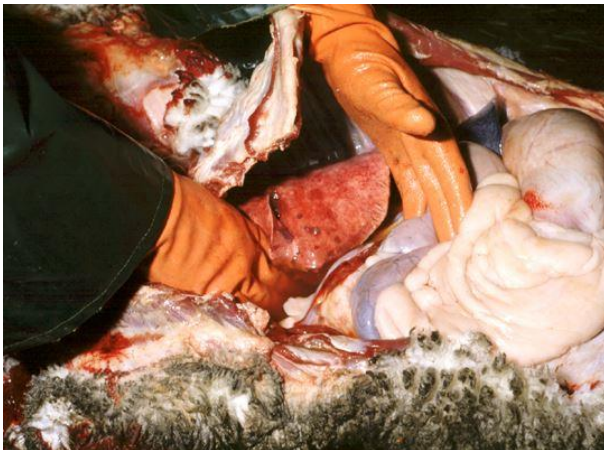
OBJAWY CHOROBY NIEBIESKIEGO JĘZYKA U OWIEC:

- bardzo wysoka temperatura ciała 41-42 °C,
- spadek kondycji, posmutnienie, depresja i utrata mleczości,
- obrzęk warg, powiek i małżowin usznych,
- silne zaczerwienienie błony śluzowej policzków i jamy nosowej,
- drobne wybroczyny pod śluzówką jamy ustnej i nosowej,
- owrzodzenie warg, opuszki zębowej oraz w niektórych przypadkach języka,
- duszność, ślinotok, obfity wyptyw z nosa, początkowo surowiczy, następnie śluzowo-ropny i krwawy,
- wymioty mogące być przyczyną zachłystowego zapalenia płuc,
- przekrwiony, obrzękły, siny i wystający z jamy ustnej język,
- biegunka, kał z domieszką krwi,
- kulawizna jako następstwo zapalenia koronki i tworzywa racic,
- możliwe zapalenie płuc i zwyrodnienie mięśni,
- ciężarne samice mogą rodzić martwe lub zdeformowane jagnięta



Zmiany anatomicopatologiczne

Zmiany przy zakażeniu BTV obejmują: przekrwienie i obrzęk warg, powiek, uszu, przestrzeni międzyzuchwowej oraz języka, który często wystaje poza jamę gębową zwierząt i w skrajnych przypadkach choroby może przybierać barwę siną- stąd nazwa choroba niebieskiego języka. Przekrwienie dotyczy również narządów wewnętrznych oraz pozostałych części ciała w szczególności pachwin i okolic krocza, ale także kończyn, w tym koronki racic. Może wystąpić pęcherzykowe lub wrzodziejące, zapalenie i łuszczenie się chorobowo zmienionego naskórka. U krów mlecznych łuszczy się naskórek strzyków i na skórze wymienia tworzą się owrzodzenia, pęknięcia i strupy. U zwierząt obserwuje się również procesy zapalne oraz zwyrodnienie mięśni, przez co zwierzęta mają trudności w poruszaniu się.



Krwotok u podstawy tętnicy płucnej i przekrwione, obrzęknięte płuco.

BTV a produkty pochodzenia zwierzęcego

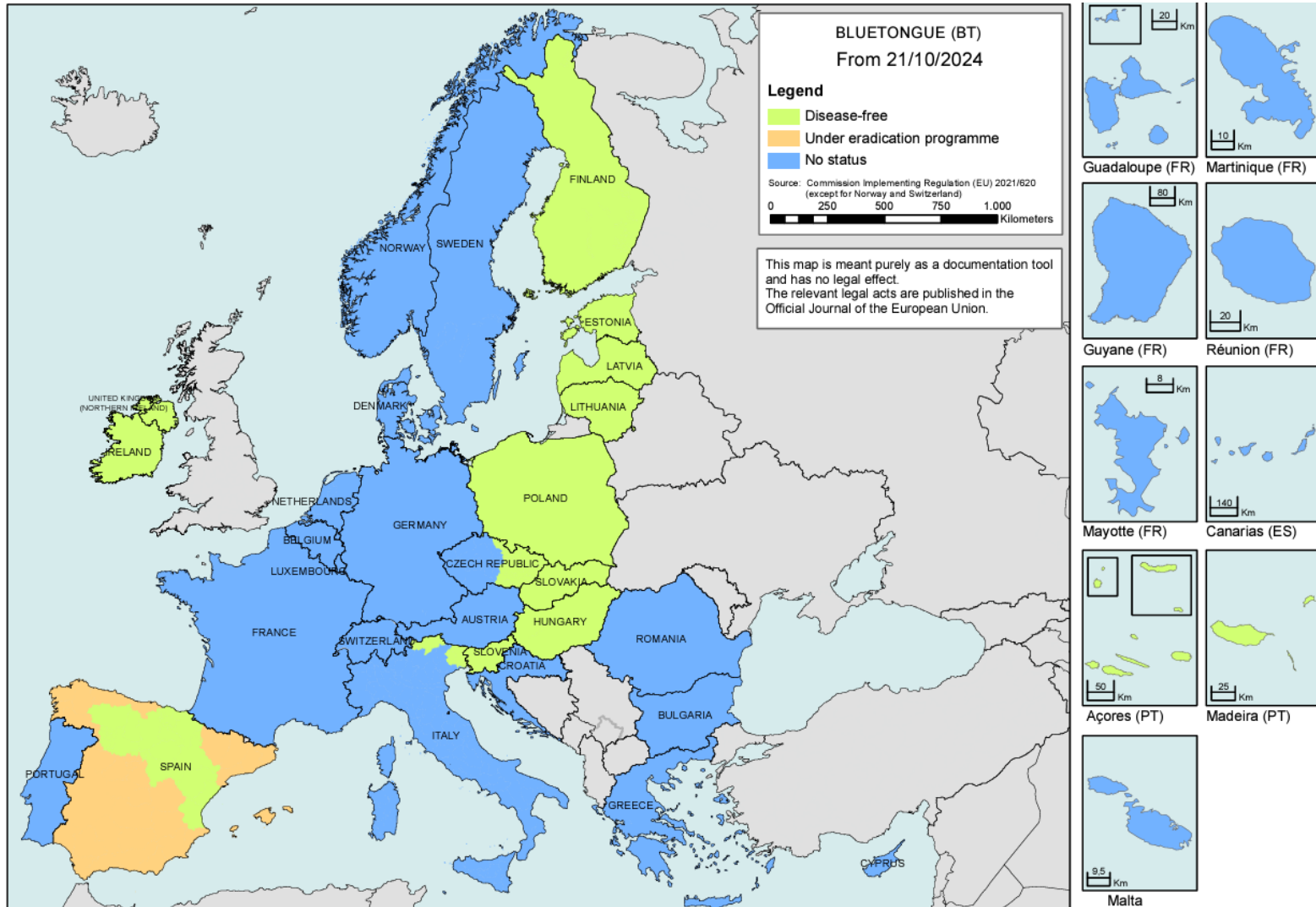
Choroba nie przenosi się na inne gatunki zwierząt gospodarskich i domowych oraz na ludzi, co oznacza, że **mięso, mleko, skóry i wełna** oraz inne produkty pochodzące od przeżuwaczy **nie stanowią zagrożenia dla ludzi.**



BTV w Unii Europejskiej

Państwo	Liczba ognisk (stan na dzień 13.09.2024)	TYP
Andora	7	BTV-8
Austria	1	BTV-4, BTV-3
Belgia	1 273	BTV-3
Dania	192	BTV-3
Francja	185	BTV-3
Hiszpania	8	BTV-4, BTV-8
Holandia	5 872	BTV-3
Luksemburg	255	BTV-3
Niemcy	7 675	BTV-3
Czechy	3	BTV-3
Szwajcaria	17	BTV-3, BTV-8
Włochy	6	BTV-8
Grecja	3	BTV-4, BTV-16
Szwecja	1	BTV-3
Portugalia	1	BTV-3

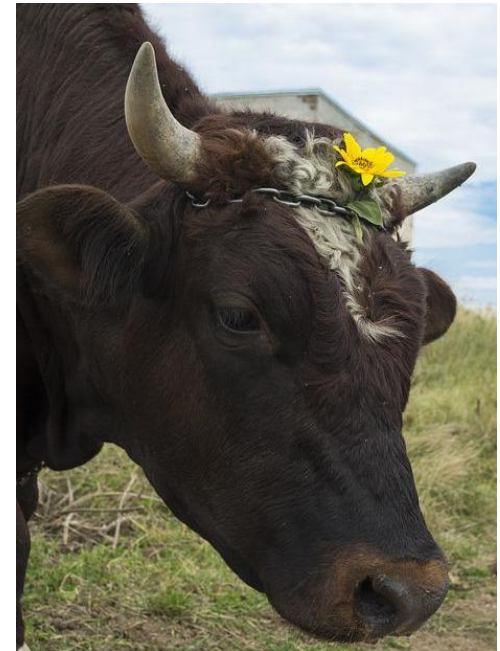
Choroba języka niebieskiego – mapa z państwami członkowskimi i strefami oraz ich statusem chorobowym



ZASADY OCHRONY PRZEŻUWACZY PRZED CHOROBA

W celu ochrony zwierząt przed chorobą należy:

- wystrzegać się zakupu zwierząt pochodzących z niewiadomego źródła, bez świadectwa zdrowia,
- zapewnić opiekę lekarsko-weterynaryjną w gospodarstwie,
- zwalczać owady w pomieszczeniach inwentarskich, w których przebywają zwierzęta,
- w przypadku zauważenia objawów nasuwających podejrzenie choroby zakaźnej niezwłocznie zgłosić ten fakt powiatowemu lekarzowi weterynarii bezpośrednio lub za pośrednictwem lekarza weterynarii opiekującego się gospodarstwem albo wójta (burmistrza, prezydenta miasta).



ROZPORZĄDZENIA W SPRAWIE CHOROBY NIEBIESKIEGO JĘZYKA

Mając na uwadze dynamiczną sytuację epidemiologiczną w odniesieniu do choroby niebieskiego języka w Europie i zagrożenie wystąpieniem zakażeń zwierząt w Polsce, w województwie lubuskim w dwóch najbardziej zagrożonych i narażonych na wystąpienie choroby powiatach wydano rozporządzenia w sprawie zarządzenia środków w związku z ryzykiem wystąpienia choroby niebieskiego języka u przeżuwaczy na terenie powiatu żarskiego oraz wschowskiego. Na terenie powyższych powiatów prowadzony jest monitoring owadów (kuczmanów). Bieżące badania złapanych owadów przeprowadzonych w Państwowym Instytucie Weterynaryjnym – Państwowym Instytucie Badawczym w Puławach wykazały brak obecności wirusa niebieskiego języka.



DZIENNIK URZĘDOWY WOJEWÓDZTWA LUBUSKIEGO

Gorzów Wielkopolski, dnia wtorek, 10 września 2024 r.
Poz. 2126

ROZPORZĄDZENIE NR 1/2024 POWIATOWEGO LEKARZA WETERYNARII W ŻARACH Z/S W LUBSKU

z dnia 10 września 2024 r.

w sprawie zarządzenia środków w związku z ryzykiem wystąpienia choroby niebieskiego języka u przeżuwaczy na terenie powiatu żarskiego

Na podstawie art. 45 ust. 1 pkt 1, pkt 8 f oraz ust. 3 ustawy z dnia 11 marca 2004 r. o ochronie zdrowia zwierząt oraz o zwalczaniu chorób zakaźnych zwierząt (t.j. Dz.U. z 2023 r., poz. 1075 z późn.zm.), zarządza się, co następuje:

§ 1. Ustanawia się obszar zagrożenia wystąpienia zakażenia wirusem choroby niebieskiego języka na terenie powiatu żarskiego.

§ 2. Na obszarze określonym w § 1 nakazuje się pobieranie próbek do badań, w miejscu utrzymywania bydła i owiec, w celu ustalenia, czy bytują na nim owady z rodzaju kuczmany (Culicoides), które mogą przenosić wirusa choroby niebieskiego języka. Probki do badań zostaną pobrane przez Powiatowego Lekarza Weterynarii w Żarach z/s w Lubsku. Częstotliwość i lokalizacja miejsc pobierania próbek zostaną określone w sposób uwzględniający występowanie muchówek i uwarunkowania środowiskowo-geograficzne. W ramach badań entomologicznych będzie prowadzony odłów wektorów za pomocą pułapek zasysających wyposażonych w lampy ultradźwiękowe.

§ 3. Rozporządzenie wchodzi w życie z dniem podania do wiadomości publicznej w sposób zwyczajowo przyjęty na terenie powiatu żarskiego i podlega ogłoszeniu w Dzienniku Urzędowym Województwa Lubuskiego.

z up. Powiatowego Lekarza Weterynarii w Żarach z/s w Lubsku
Stary Inspektor Weterynaryjny
Beata Rybacki-Kowalska



DZIENNIK URZĘDOWY WOJEWÓDZTWA LUBUSKIEGO

Gorzów Wielkopolski, dnia wtorek, 10 września 2024 r.
Poz. 2125

ROZPORZĄDZENIE NR 1/BTV/2024 POWIATOWEGO LEKARZA WETERYNARII WE WSCHOWIE

z dnia 10 września 2024 r.

w sprawie wprowadzenia monitoringu entomologicznego na terenie powiatu wschowskiego w związku z zagrożeniem wystąpienia choroby niebieskiego języka u przeżuwaczy

Na podstawie art. 45 ust. 1 pkt 1, pkt 8 f oraz ust. 3 ustawy z dnia 11 marca 2004 r. o ochronie zdrowia zwierząt oraz o zwalczaniu chorób zakaźnych (Dz.U. z 2023 r., poz. 1075 z późn.zm.), zarządza się, co następuje:

§ 1. Za obszar, na którym występuje zagrożenie wystąpienia choroby zakaźnej zwierząt - choroby niebieskiego języka wyznacza się teren powiatu wschowskiego.

§ 2. Na obszarze, o którym mowa w § 1 nakazuje się pobieranie próbek gatunków kuczmanów z rodzaju Culicoides za pomocą pułapek zasysających poprzez odlatywanie w pobliżu miejsc utrzymywania bydła i owiec, miejsc gromadzenia bydła lub owiec, miejsc lub stacji kwarantanny, punktów odpoczynku lub przeladunku bydła lub owiec wraz z przeprowadzeniem badań laboratoryjnych tych próbek. Probki do badań zostaną pobrane przez Powiatowego Lekarza Weterynarii we Wschowie w wniejszych i terminach według opracowanego harmonogramu.

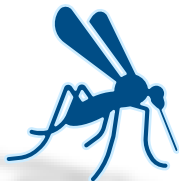
§ 3. Rozporządzenie wchodzi w życie z dniem podania do wiadomości publicznej w sposób zwyczajowo przyjęty na terenie powiatu wschowskiego.

§ 4. Rozporządzenie podlega ogłoszeniu w Dzienniku Urzędowym Województwa Lubuskiego.

Powiatowy Lekarz Weterynarii we Wschowie
Jadwiga Sielecka

Pierwszy przypadek choroby niebieskiego języka w Polsce

22 listopada 2024 r. Główny Lekarz Weterynarii poinformował o stwierdzeniu na terytorium Rzeczypospolitej Polskiej **pierwszego ogniska choroby niebieskiego języka**, serotyp 3 (BTV-3). Ognisko BT zostało stwierdzone w gospodarstwie utrzymującym bydło mięsne w powiecie wołowskim, województwo dolnośląskie. Podejrzanie choroby zostało postawione po uzyskaniu wyników badań laboratoryjnych wykonywanych w ramach realizacji badań monitoringowych. Zakażenie w stadzie przebiegało bezobjawowo, zwierzęta nie wykazywały klinicznych objawów choroby.





Dziękuję za uwagę

