

Lubuskie Aktualności Rolnicze



Jak chronić drób przed grypą ptaków
- str. 18

Nasza droga ziemia
- str. 28

Pieniądze dla innowacyjnych i odważnych
- str. 32

ZIMA BEZ NIESPODZIANEK



Nie pozwól, aby nieprzewidywalna pogoda zniszczyła Twoje rolne inwestycje. Kup polisę, która nie „marznie”. Ubezpiecz Uprawy w Generali i **zyskaj e-kod o wartości 150 zł** na zakupy oraz szansę na drugi za zakup ubezpieczenia Generali Gospodarstwo Rolne. Liczba e-kodów jest ograniczona. Więcej informacji znajdziesz na generaliagro.pl oraz i-rolnik.pl.

Material ma wyłącznie charakter informacyjny i nie stanowi oferty w rozumieniu art. 66 § 1 ustawy z dnia 23 kwietnia 1964 r. Kodeks cywilny. Akcja promocyjna, w ramach której można otrzymać e-kody na zakupy, jest skierowana do osób fizycznych i trwa od 25.09.2023 do 31.12.2023 r. lub do wyczerpania puli e-kodów. Szczegółowe warunki akcji znajdują się w regulaminie „Jesiennie uprawy z e-kodem 2023”, dostępnym na generaliagro.pl/regulaminy i i-rolnik.pl. Szczegółowe warunki ubezpieczenia, w tym ograniczenia i wyłączenia odpowiedzialności z nimi związane, jak również informacje na temat zasad działania produktu określone są w obowiązujących Ogólnych Warunkach Ubezpieczenia zamieszczonych na www.generaliagro.pl.

Lubuskie Aktualności Rolnicze nr 9/2023

WYDAWCA:

Lubuski Ośrodek Doradztwa Rolniczego
w Kalsku

Nadzór redakcyjny:
Jacek Stefanowicz

RADA REDAKCYJNA:

Redaktor Techniczny:
Dariusz Golczyk

Redaktorzy Merytoryczni:
Iwona Kupańska,
Tomasz Sakowicz, Piotr Tyliczszak

ADRES REDAKCJI:

Lubuski Ośrodek Doradztwa Rolniczego,
Kalsk 91, 66-100 Sulechów, woj. lubuskie
tel. 68 385 20 91, e-mail: redakcja@lodr.pl
NIP: 927-16-03-749

KONTO:

Bank Gospodarstwa Krajowego
Oddział w Zielonej Górze
24 1130 1222 0030 2053 4720 0004

ZDJĘCIE NA OKŁADCE:

Dariusz Golczyk

PROJEKT OKŁADKI,
SKŁAD KOMPUTEROWY:
Dariusz Golczyk

PRZYJMOWANIE OGŁOSZEŃ I REKLAM

tel. 68 385 20 91 lub 515 091 329
e-mail: redakcja@lodr.pl

Ogłoszenia drobne zamieszczamy bezpłatnie.
Przedsiębiorstwa i firmy płacą zgodnie
z cennikiem dostępnym w Redakcji oraz
na stronie internetowej: www.lodr.pl

PRENUMERATA:

Prenumeratę można zamówić bezpośrednio
w Redakcji –
tel. 68 385 20 91 lub 515 091 329
e-mail: redakcja@lodr.pl

Redakcja nie zwraca materiałów niezamówionych, zastrzega sobie prawo redagowania nadesłanych tekstów i nie odpowiada za treść zamieszczonych reklam. Wydawca ma prawo odmówić zamieszczenia ogłoszenia i reklamy, jeżeli ich treść lub forma są sprzeczne z linią programową bądź charakterem pisma oraz interesem wydawnictwa LODR. Serwis fotograficzny własny, Freepik i wolne media.

Oddano do druku 28 października 2023 r.

DRUK:

Drukarnia TOP DRUK w Łomży

NAKLAD: 1200 egz.

CENA: 7,00 zł

**Szanowni Rolnicy, Czytelnicy,
Przyjaciele i Mieszkańcy wsi!**

Serdecznie zapraszam do lektury najnowszego listopadowego wydania *Lubuskich Aktualności Rolniczych*. Znajdziecie w nim Państwo wiele ciekawych i przydatnych artykułów, w których nasi Doradcy podzielą się między innymi swoimi doświadczeniami w zakresie ochrony drobiu przed ptasią grypą, szacowania szkód łowieckich, pszczelarstwa, dobrostanu krów mlecznych czy ekonomiki gospodarstw rolnych. Dzięki relacjom z wyjazdów studyjnych, w jakich uczestniczyliśmy, poznamy dobre praktyki w przetwórstwie czeskim oraz nowatorskie hodowle wspierające terapie z udziałem zwierząt w szwedzkich gospodarstwach.

Za nami uroczysta Gala z okazji 100-lecia Doradztwa Rolniczego w Polsce. Po dożynkach, targach i kiermaszach, podczas których wspólnie dziękowaliśmy naszym lubuskim Rolnikom za ich wspaniałą pracę, tym razem świętowaliśmy w gronie rodziny doradczej. Tak, to już 100 lat pięknej historii! 12 października 2023 roku spotkaliśmy się, aby podsumować wkład Doradztwa Rolniczego w polskie i lubuskie Rolnictwo. Jak wiele się zmieniło wokół nas widzimy wszyscy. Rolą Doradztwa, zarówno tego, gdy powstawało, a także i teraz jest wszechstronne oraz kompleksowe wspieranie działalności rolnej i promowanie najnowszych trendów oraz innowacyjnych rozwiązań w Rolnictwie. Szczególnie dostrzegają ten wkład sami Rolnicy i Mieszkańcy obszarów wiejskich. Staramy się sprostać nowym wyzwaniom i nieustannie podążać w kierunku nowoczesności. Jako Lubuski Ośrodek Doradztwa Rolniczego w Kalsku chcemy, aby ten transfer najnowocześniejszej wiedzy szybko i fachowo trafiał do jak najszerszej grupy. Stąd nasze nowe otwarcie, które Państwu proponujemy. Już wkrótce rozszerzymy ofertę o kolejne szkolenia tematyczne ukierunkowane na rozwój i innowacyjność. Proponujemy szerszy katalog usług w laboratorium, które do teraz nie były możliwe do uzyskania w naszym Ośrodku w Kalsku. Umożliwi to lubuskim Rolnikom dostęp w jednym miejscu do pełnej gamy badań i analiz niezbędnych w prawidłowym prowadzeniu gospodarstwa, co ułatwi i usprawni m.in. aplikowanie i spełnienie wymogów we wszystkich programach wsparcia jakie oferuje ARiMR. Wkrótce utworzymy w Kalsku stałą i w pełni wyposażoną pracownię dla Kół Gospodyń Wiejskich, które będą mogły prowadzić warsztaty i szkolenia, by jeszcze bardziej móc dzielić się swoimi pomysłami nie tylko ze społecznością lokalną, w której na co dzień funkcjonują. Jeszcze w tym roku przystąpimy do realizacji oczekiwanego w środowisku Inkubatora Przedsiębiorczości, dzięki któremu stworzymy doskonałe warunki przedsiębiorcom z branży rolnej, Rolnikom, przetwórcom, grupom producenckim i wszystkim chętnym, którzy chcą rozwijać swoje małe biznesy, a nie mają odpowiednich warunków i środków, by je realizować. Zmieniamy i unowocześniamy infrastrukturę Ośrodka, remontujemy sale wykładowe umożliwiające prowadzenie szkoleń i wykładów z użyciem najnowocześniejszych rozwiązań cyfrowych. A to tylko kilka wybranych przyszłych działań Ośrodka, które już rozpoczęliśmy.

Doradztwo to przyszłość, to gwarancja najnowszych technologii i fachowej, obiektywnej wiedzy rolniczej. Lubuski Ośrodek Doradztwa Rolniczego służy i w jeszcze większym stopniu w kolejnych latach będzie służyć lubuskiemu Rolnictwu. Doradztwo to pasja, misja i wielka odpowiedzialność, która na nas spoczywa. Jestem przekonany, że wspólnie stworzymy doskonałe warunki do dalszego dynamicznego rozwoju, jednego z najważniejszych sektorów gospodarki jakim jest i pozostanie Rolnictwo.



Krzysztof Warcholik

Dyrektor Lubuskiego Ośrodka Doradztwa Rolniczego w Kalsku

◆ AKTUALNOŚCI

Mistrzowie pola	5
Doradca rolniczy brzmi dumnie	7
Szwedzkie terapie	10
Uczciliśmy 100-lecie	12
Szkolenie z szacowania szkód łowieckich	15

◆ W POLU I GOSPODARSTWIE

ARiMR – Listopadowe nabory	16
Jak chronić drób przed grypą ptaków	18
Mamy drony	21
Rok w pasiece – listopad	22
Dobrostan krów mlecznych	24
Pierwszy rok z Planem Strategicznym dla WPR	26
Nasza droga ziemia	28

◆ EKONOMIKA

Sprawdź czy jesteś dobrym gospodarzem	30
Pieniądze dla innowacyjnych i odważnych	32
Zawód rolnik, czy to dobry wybór?	34
Stawki dopłat w dół	37

◆ SIR

W Krainie Pata i Mata	38
-----------------------	----

◆ W MOIM OGRODZIE

Rośliny atrakcyjne w różnych porach roku	40
--	----

◆ LUBUSKIE WARTE UWAGI

Produkt Regionalny – Kapusta kiszona nadnotecka	42
„Wojskowe” Parki Krajobrazowe	43
Gminy wiejskie województwa lubuskiego – Niegostawice	44
Miętus – ryba miesiąca	47
KGW Stokrotki w Kaławie	48
Leśne spotkania z dziczyzną	50
Laboratorium „pod chmurką”	51

◆ INFORMACJE

Meteo wiadomości i kalendarz biodynamiczny	52
--	----

◆ ROZRYWKA

Krzyżówka i rebus	53
-------------------	----

◆ INFORMACJE RYNKOWE

Informacje rynkowe i ogłoszenia drobne	55
--	----

radio zachód



12 października dotarła do nas bardzo smutna wiadomość o śmierci wieloletniego dyrektora Ośrodka Doradztwa Rolniczego w Kalsku pana **Andrzeja Bartkiewicza**.

Andrzej Bartkiewicz został pracownikiem obecnego Lubuskiego Ośrodka Doradztwa Rolniczego w Kalsku 16 października 1975 roku. Od 1985 roku był zastępcą dyrektora, a następnie dyrektorem Ośrodka. Funkcję tę pełnił nieprzerwanie do 2010 r. Były to lata, które pracownicy do dziś wspominają z wielkim szacunkiem. To czas szybkiego rozwoju Ośrodka i jego prężnej działalności.

Śp. Andrzej Bartkiewicz zapisał się w pamięci pracowników jako dobry organizator, reformator, a przede wszystkim jako dobry i uczciwy człowiek. Bardzo chętnie pomagał potrzebującym i udzielał cennych wskazówek. Umiejętnie kierował podległym mu zespołem ludzi i pochylał się nad każdym z nas służąc swoją wiedzą, doświadczeniem i umiejętnościami, a drzwi do jego gabinetu były zawsze otwarte. W naszych oczach był człowiekiem niezwykłym, co przejawiało się każdego dnia w drobnych gestach wobec nas współpracowników LODR.

Na zawsze pozostanie w naszej pamięci jako człowiek pogodny, kompetentny w swoich działaniach, umiejący współpracować z każdym podległym mu pracownikiem. Dlatego też jest nam szczególnie trudno pożegnać śp. Andrzeja Bartkiewicza. Jego odejście nappełniło nas żalem i smutkiem. W imieniu całej naszej doradczej społeczności składamy Rodzinie i najbliższym wyrazy szczerego współczucia.

Dyrekcja i pracownicy Lubuskiego Ośrodka Doradztwa Rolniczego w Kalsku

Mistrzowie pola



6 października 2023 Powiatowy Zespół Doradztwa w Nowej Soli wraz ze Wschową, promował działalność Lubuskiego Ośrodka Doradztwa Rolniczego na Pokazach Mistrzów Pola, które odbyły się na polach Hodowli Zwierząt Zarodowej Osowa Sień.

W ramach tego wydarzenia doradcy oraz rolnicy wzięli udział w konferencji branżowej, która obejmowała kilka ciekawych tematów:

- UPRAWA ZBÓŻ I KUKURYDZY W WARUNKACH NOTORYCZNEJ SUSZY. UPRAWA BEZORKOWA
- CZYNNIKI AGROTECHNICZNE I DOBÓR ODMIAN – ZWIĘK-



SZAJĄCE BEZPIECZEŃSTWO UPRAWY KUKURYDZY

- OCHRONA KUKURYDZY I SŁONECZNIKA PRZED CHOROBIAMI, SZKODNIKAMI I CHWASTAMI
- UPRAWA W TECHNOLOGII NO-TILL

W drugiej części tego wydarzenia zostały zaprezentowane poletka demonstracyjne kukurydzy i słonecznika oraz prezentacja systemu nawożenia.

Ostatnim, równie ciekawym punktem, były praktyczne pokazy maszyn rolniczych: siewnik Horizon DSX 60-18 do siewu w technologii no-till oraz agregat Horizon SPX 8x75 wraz z przednim zbiornikiem FT2200 (maszyna do uprawy pasowej strip-till).

Podczas całego wydarzenia skorzystaliśmy z możliwości udzielania porad dla rolników odwiedzających nasze stoisko, zapoznania ich z aktualną ofertą szkoleniową LODR, możliwością prenumeraty naszego

miesięcznika a nawet... wspominaliśmy czasy wdrożeń i upowszechnień prowadzonych przez LODR u miejscowych rolników oraz dawne miejsca dyskusji,... przy stojakach na kanki na mleko, zastąpione w dzisiejszych nowoczesnych czasach przez media społecznościowe.

■ Celina Kołopieńczyk



BHP

XVIII Olimpiada wiedzy o BHP i rolnictwie dla uczniów i rolników

organizator

Lubuski Ośrodek Doradztwa Rolniczego w Kalsku
przy współudziale Państwowej Inspekcji Pracy
12 grudnia 2023 r. godz. 1000



PAŃSTWOWA INSPEKCJA PRACY
OKRĘGOWY INSPEKTORAT PRACY W ZIELONEJ GÓRZE



URZĄD WOJEWÓDZKI
W GORZOWIE WLKP.



**ZESPÓŁ SZKÓŁ
OGRODNICZYCH**
W GORZOWIE WLKP.





Doradca rolniczy brzmi dumnie

Celina Kołopieńczyk

Jacek Stefanowicz: *Od jak dawna jest Pani doradcą rolniczym?*

Celina Kołopieńczyk: Od pierwszego grudnia 2008 roku.

J.S. *Czyli mamy właśnie 15 lat, to swego rodzaju rocznica. Były już wywiady z bardzo doświadczonymi doradcami ze stażem nawet 40 lat, byli też i tacy, którzy doradzają dosłownie od kilku lat. W Pani przypadku jesteśmy na etapie średniego doświadczenia? W takim razie trudno to zawód pani zdaniem?*

C.K. Tak. Trudny. Mamy bardzo wiele zadań. Z jednej strony to powoduje, że nie ma w tej pracy nudy, ale z drugiej strony jest to dla nas wymagające, bo musimy znać mnóstwo rozporządzeń, przepisów, programów, warunków ubiegania się o różne środki pomocowe, także z punktu widzenia codzienności to dobrze, bo w pracy nie ma rutyny, ale z drugiej strony jest to bardzo wymagające. Różnych programów i przepisów przybywa. Ten powoli kończący się rok był bardzo trudny. Skończył się stary PROW (Program Rozwoju Obszarów Wiejskich), jest nowa WPR (Wspólna Polityka Rolna), bardzo dużo zmian i co za tym idzie dużo pracy. Muszę poświęcić sporo czasu na zapoznanie się z nowymi przepisami, a tego czasu po prostu brakuje.

J.S. *W związku z tymi zmianami, cały czas musicie się kształcić, musicie za tymi wszystkimi zmianami nadążyć.*

C.K. Tak i to jest spora trudność w naszej pracy, ale też odpowiedzialność. To jest ciągle samokształcenie.



J.S. *A jest czas na to, aby posiedzieć w tych dokumentach, posprawdzać, poczytać ustawy, rozporządzenia?*

C.K. Teraz nie mam na to zbyt wiele czasu, chciałabym więcej. A ten rok, 2023 był naprawdę dużym wyzwaniem dla doradców, jeśli chodzi o przepisy. Niektórzy rolnicy kontynuują jeszcze stare zobowiązania, stare programy i musimy pomóc im w doprowadzeniu do końca tych właśnie koniecznych działań, a tu już trzeba przestawić się na nową Wspólną Politykę Rolną, ekoschematy... Także spore wyzwanie przed nami, ale także i przed rolnikami. Po pandemii myślałam, że to był najtrudniejszy rok, ale teraz zmieniam zdanie (śmiech...)

J.S. *A jak rolnicy oceniają ten rok? Tak jak pani mówi dla nich to też trudniejszy czas?*

C.K. Też jest to dla nich trudny rok. Przede wszystkim, jeśli chodzi o zmianę przepisów. Kiedy w 2015-2014 roku wyszło „zazielenienie” też była wtedy duża zmiana w dopłatach, a zmiany w dopłatach powodują duże zmiany w gospodarstwach. Jest to żywy or-

ganizm i rolnik nie przestawi profilu swojej działalności z dnia na dzień. To wymaga kilku lat. I kiedy już się nauczyli rolnicy tego „zazielenienia”, poplonów, jak to zgrać z produkcją zwierzęcą, której dość dużo mam na swoim terenie, pojawiają się nowe przepisy, kolejne zmiany... Powtórzę - rolnicy z dnia na dzień nie przestawiają się na inny rodzaj produkcji. To im też bardzo przeszkadza i co tu dużo mówić, narzekają. No ale od tego jesteśmy, żeby im pomagać. I wspólnie pracujemy, dużo rozmawiamy. Każde gospodarstwo jest inne, każde gospodarstwo to inna historia, to inny żywy organizm i trzeba usiąść, porozmawiać, ustalić co możemy, co jesteśmy w stanie w danym gospodarstwie zrobić. Często rolnicy dzwonią i to się przejawia też w naszych poradach, że kilka razy rozmawiamy na ten sam temat, o ugorowaniu, o tym czy tamtym, ale to nie jest tak, że się powie rolnikowi „w tym roku 4% ugoru”, on tyle zasieje i wszystko będzie grało. No nie, bo tu trzeba paszę zapewnić dla bydła, coś trzeba sprzedać, ... To wszystko trzeba sobie poukładać.

Często wracamy z rolnikiem do już przegadanych tematów, bo wymaga tego zmieniająca się sytuacja.

J.S. Doradcy, z którymi już rozmawiałem często narzekają, na brak czasu na pracę w terenie. Czuje Pani podobnie?

C.K. Oczywiście, też tak to czuję. Dużo jest pracy za biurkiem w związku z tymi różnymi programami dla rolników. A tu zboża, a tu dopłaty, nawozy... Jak ja to mówię to są takie wnioski i „wnioseczki”. Dużo osób przewija się przez biuro i nie ma kiedy wyjechać w teren...

J.S. ...a tu jeszcze pojawi się jakaś susza...

C.K. Oj tak! No i wnioski szersze... i kolejne siedzenie przy komputerze...

J.S. A jak układa się współpraca z rolnikami? Ufają tym poradom, wnioskowi, sugestiom, podpowiedziom? Wdrażają te zmiany?

C.K. To w dużej mierze zależy od rolnika. No i nie jest też tak, że wszystko biorą „w ciemno”, aż tak dobrze to nie jest (śmiech...) Bardzo dużo zależy od tego z kim w danej sytuacji mamy do czynienia. Wiadomo, ludzie są różni.

J.S. A z kim łatwiej, z kim trudniej się pracuje? Z tymi rolnikami z dużym już doświadczeniem i wieloma latami spędzonymi na gospodarce, czy z tymi młodymi, którzy przejmują gospodarstwa po swoich rodzicach, dziadkach?

C.K. Z młodszyimi rolnikami jest łatwiejszy kontakt. Rozumieją, że skoro otrzymują dofinansowanie, to nie jest ono „za darmo” i pewne rzeczy są do zrobienia, są jakieś oczekiwania. Ci starsi rolnicy nie zawsze to rozumieją i nie zawsze na początku chcą się zgodzić na pewne stawiane w programach warunki, choć nie mają wyjścia. Młodym łatwiej to zrozumieć, że „coś za coś”. No i ta prostsza z młodszyimi rolnikami komunikacja. Jak zaczynałam pracę to nie było cyfryzacji, wniosków przez internet, wszystko robione było ręcznie. Teraz młody rolnik dzwoni i prosi o wniosek, bo

nie ma czasu zalogować się do aplikacji. No to szybko się loguję, wysyłam, oddzwaniam – już ma pan na mailu.

I po sprawie. Za chwilę kolejny telefon, bo coś do banku potrzebuje, to mu szybko dosyłam niezbędny dokument. A kilkanaście lat temu...? To nie do pomyślenia. I ta łatwość w komunikacji z młodszyimi jest zdecydowanie lepsza, ich znajomość tych nowinek technicznych także ułatwia współpracę. To inne pokolenie. U starszych rolników spotykam się z postawą, że owszem, pieniądze z dopłat przyjmę, ale ja wiem co z nimi najlepiej zrobić. I trzeba poświęcić sporo czasu, aby rolnikowi wytłumaczyć i żeby zrozumiał, że to nie jest takie proste. Ale to zdarza się już coraz rzadziej.

J.S. Przez te piętnaście lat w doradztwie już zapewne zaobserwowała pani jak przebiega rozwój tych gospodarstw. To wszystko idzie w dobrym kierunku, jeśli chodzi o polskiego rolnika?

C.K. Tak jak już powiedziałam, ten rok dla rolników jest dość trudny. Wielu rolników wstrzymało inwestycje, rozwój, ceny mleka spadły, a mam wśród swoich rolników producentów mleka. Tak, że ten rok był dość trudny. Oni chcieliby się rozwijać, ale mają obawy, są niepewni, nie mają przekonania do tego, że dane inwestycje będą opłacalne. Nie wiedzą co będzie jutro i nie chcą do końca ryzykować. Cena mleka na przykład teraz jest z miesiąca na miesiąc coraz niższa, a koszty nie maleją, było tyle co jadło rok temu, to zjada i dziś, nie chce mniej (śmiech...). Więc jeśli ktoś ma naprawdę duże stado krów mlecznych, to dla niego są to ogromne różnice. Ceny nie są zadowalające.

J.S. Ale z drugiej strony no trzeba o tym powiedzieć, że są dopłaty unijne, różne programy na modernizację gospodarstw, parku maszyn, budynków gospodarczych. Rolnicy korzystają z tych możliwości.

C.K. Oczywiście korzystają, ale też trzeba pamiętać, że to też jest jakieś zobowiązanie. Aby otrzymać pomoc, rolnik musi się zobowiązać do wzrostu

wielkości ekonomicznej, utrzymania pewnego stanu posiadania i to też jest trudnie.

J.S. A nawiązując jeszcze do moich wcześniejszych rozmów z doradcami oprócz tego braku czasu na pracę w terenie, to jeszcze mówią o tym, że brakuje im doradztwa technologicznego. Za dużo dokumentów, papierów, wniosków, a za mało typowej pracy w terenie.

C.K. Tak, zgadzam się z tą tezą. W związku z wielością tych wniosków, dopłat, programów pomocowych rolnicy bardzo potrzebują w tej materii naszej pomocy, bo sami nie mają czasu na to, aby to śledzić, zapoznawać się z nowymi przepisami i tego oczekują od nas. Większość problemów, z którymi się do nas zwracają dotyczy właśnie wszelkiego rodzaju dokumentacji. Technologie poszły gdzieś na bok i myślę też, że część z tych porad przejęły prywatne firmy. Głównie te handlujące nawozami, środkami ochrony roślin. Inne firmy przejęły produkcję zwierzęcą, a my doradcy państwowi zajmujemy się głównie papierami.

J.S. A dzieje się tak, że wasze kontakty z rolnikami nie ograniczają się tylko do spraw związanych z rolnictwem? Czy rolnik, rolniczka staje się znajomym, kolegą, koleżanką?

C.K. Panie Jacku, bywa, że jak ja przyjeżdżam, to się placek specjalnie piecze (śmiech). To lata współpracy i tak jest, że jak przyjeżdżam, to na stole już ciasto czeka. Pytam się więc, co to za okazja i słyszę w odpowiedzi, „no jak to, Pani przecież przyjechała” (śmiech). I to jest bardzo miłe. Wtedy na chwilę przestaję czuć się jak doradca, tylko właśnie jak znajomy, koleżanka... Zanim zaczniemy rozmawiać o sprawach zawodowych, to rolnicy muszą się wygadać, opowiedzieć co się w domu wydarzyło ciekawego i te pierwsze pół godziny to po prostu zwykła rozmowa znajomych. I to jest też bardzo ważny czas. W ten właśnie sposób zdobywamy zaufanie i przychylność rolnika. Na czymś trzeba budować to zaufanie.

Dowiadujemy się podczas tych rozmów naprawdę ważnych informacji z życia rolnika, co mu na sercu leży. A to później pomaga też w pracy, bo zaczynamy być inaczej traktowani. My nie wpadamy jak listonosz...

J.S. A jakaś historia zapadła w pamięć z tych kontaktów poza zawodowych z rolnikami?

C.K. Mam taką historię. Zaczęłam pracę w grudniu, a w lutym mieliśmy dość duże szkolenie. Z powiatu wschowskiego miałam na to szkolenie zorganizować około 50 osób. No nie było to łatwe, biorąc pod uwagę, że pracowałam dopiero około 2 miesięcy. Nie znałam terenu, nie znałam ludzi, nie mieliśmy służbowych telefonów... Więc jak pojechałam na rekrutację w teren to chcąc mieć kontakt z rolnikami podawałam im swój prywatny numer telefonu. I właśnie na krótko przed tym dużym szkoleniem, kiedy już wieczorem byłam w domu otrzymałam wiadomość, poprosiłam męża, żeby sprawdził kto napisał. Mąż wziął telefon i czyta „Niestety, nie mogę być jutro na spotkaniu. Pozdrawiam, Jarek”... Mój mąż jak przeczytał tego esemesa, to minę miał nietęgą. Historia bawi nas do dzisiaj, także tego rolnika. Tak się złożyło, że ten rolnik robi zakupy w firmie, gdzie pracuje mój mąż i od czasu do czasu przypominają sobie tę zabawną historię. A współpraca z rolnikiem trwa do dziś.

J.S. Piętnaście lat pracy już za panią. I w tym czasie poza zabawnymi historiami, zdarzały się również sukcesy. W ubiegłym roku była Pani w najlepszej trójce w konkursie na „Doradcę Roku 2022”. Jak się buduje takie sukcesy?

C.K. To co mnie najbardziej ucieszyło już po tym konkursie, to fakt, że kiedy tuż po nim ukazał się artykuł w Lubuskich Aktualnościach Rolniczych z tą informacją i kiedy gazeta dotarła do moich rolników, to otrzymałam od nich wiele telefonów z gratulacjami. I to było dla mnie najmiłsze w tym konkursie, bo re-

akcja rolników była dla mnie bardzo zaskakująca i niespodziewana.

J.S. Co może być zachętą dla młodych ludzi, aby zająć się tym fachem, jakim jest doradztwo rolnicze?

C.K. Przede wszystkim trzeba to lubić. Ja akurat wybrałam tą drogę świadomie. Było technikum rolnicze, następnie akademia rolnicza na kierunku ogrodniczym, pochodzę z gospodarstwa, więc z rolnictwem miałam kontakt już od najmłodszych lat. Odpowiada mi towarzystwo rolników i pochodzenie rolnicze ułatwiło mi w pewnym sensie start w pracy. Na początku standardowo rolnicy mnie pytali, czy miałam coś do czynienia z rolnictwem. Głównie pytali o to ci starsi rolnicy. I kiedy słyszeli, że tak, to rozmowa stawała się prostsza.

J.S. Żartując nieco powiem, że doradca to też człowiek i nie samym doradztwem żyje. Nasi koledzy i koleżanki po pracy mają swoje hobby i zainteresowania – Piotr Tyliczszak warzy doskonale piwo, Tadeusz Olejarz jest uznanym w regionie winiarzem, Jan Parahus swoim motorem objeżdżał koncerty rockowe. A co w wolnych chwilach porabia Celina Kotopieńczyk?

C.K. Z racji tego, że kończyłam ogrodnictwo to pociągała mnie florystyka. Zdarzało się, że dla przyjemności pomagałam w weekendy koleżance w kwiaciarni. Ale teraz niestety tego czasu mam mniej, bo dzieciaki dorastają i zabierają sporo czasu. Po pracy, po południu mam drugi etat, bo jestem kierowcą (śmiech). Dzieci po różnych zajęciach rozwożę, przywożę, odwożę... Jest trochę tego jeżdżenia... (śmiech...)

J.S. I tak na koniec. Czego możemy życzyć doradcom rolniczym w 100-lecie doradztwa?

C.K. Żeby zostali docenieni, bo niestety często ta praca nie jest doceniana. I mam tu na myśli różne aspekty tego docenienia, również ten finansowy. Życzę też, aby mieli satysfakcję z tej pracy i radość z jej efektów.

J.S. Dziękuję za rozmowę.

■ Jacek Stefanowicz



cudze chwalicie, swoje poznajcie



Z myślą o lubuskich rolnikach i konsumentach został uruchomiony lubuski e-bazarek umożliwiający zakup produktów rolnych i regionalnych przez internet.



Zapraszamy Państwa do zamieszczenia swoich ogłoszeń na portalu Lubuskiego Ośrodka Doradztwa Rolniczego w Kalsku



Zapewniamy:

- Bezpłatne zamieszczenie ogłoszeń
- Darmową promocję
- Ogólnopolski dostęp do towarów
- Łatwą i wygodną sprzedaż Państwa produktów
- Sprzedaż w cenach i na warunkach przez Państwa wskazanych

www.lubuskiebazarek.pl

Infolinia: 68 385 20 91

Szwedzkie terapie

Inspiracja i Praktyka w Terapii z Udziałem Zwierząt. Wyjątkowe wyjazdowe szkolenie zorganizowane przez Centrum Doradztwa Rolniczego w Brwinowie



W dniach 9-13 października 2023 roku Centrum Doradztwa Rolniczego w Brwinowie Oddział w Krakowie zorganizowało szkolenie wyjazdowe do Szwecji, którego tematem przewodnim była „Hodowla zwierząt gospodarskich w celu prowadzenia terapii z udziałem zwierząt.” Skoncentrowano się na przedstawieniu dobrych praktyk w 6 gospodarstwach, które oferują usługi terapeutyczne dzieciom, młodzieży, osobom niepełnosprawnym, starszym i zagrożonym wykluczeniem społecznym.

Pierwsza wizyta odbyła się w gospodarstwie SylviaKPersson. Właścicielka gospodarstwa wykorzystuje pracę z końmi w terapii osób z różnymi zaburzeniami. Hipoterapia wykorzystana w gospodarstwie inspirowuje uczestników, rozwija ich relacje interpersonalne oraz uczy.

Kolejnego dnia grupa szkoleniowa odwiedziła Varviks Gard. Działalność gospodarstwa skierowana jest głównie do osób, które z różnych powodów i przez dłuższy okres czasu znajdo-

wały się poza normalnym życiem zawodowym. Właściciele skupiają się na zapewnieniu wsparcia osobom pragnącym powrócić na rynek pracy. Uczestnicy wraz z opiekunami dbają o gospodarstwo i zwierzęta w nim zamieszkujące.

Kolejna wizyta odbyła się w Valdalens Djur& Natur. Gospodarstwo oferuje terapie ze zwierzętami m.in. owcami, królikami, psami i kotami oraz końmi. Działania terapeutyczne kładą nacisk na edukację, opiekę społeczną, wypoczynek i poprawę zdrowia. Tutaj indywidualnie dostosowywane działania zapewniają bezpieczeństwo, motywację, poczucie sensu i rozwój. Bezpośredni kontakt ze zwierzętami zwiększa poziom „hormonu dobrego samopoczucia” – oksytocyny i zmniejsza stres. To z kolei zwiększa zdolność koncentracji, co ułatwia naukę i radzenie sobie z różnymi interakcjami społecznymi.

Czwarta wizyta odbyła się w Klockaregården. Gospodarstwo posiada zwierzęta tj. konie, psy, koty, kury, króliki oraz owce. Budowanie relacji

◆ *Uczestnicy wyjazdu studyjnego do Szwecji*

międzyludzkich stanowi codzienność w gospodarstwie. Zarówno uczestnicy jak i opiekunowie uczą się od siebie nawzajem, a różnorodność zwiększa zrozumienie i tolerancję. Opieka nad zwierzętami i przyrodą budzi współczucie, co prowadzi do zwiększonej odpowiedzialności i dużej satysfakcji z pracy. W gospodarstwie buduje się wytrzymałość zarówno fizyczną, jak i psychiczną, wzmacnia poczucie własnej wartości i zapewnia motywację do podejmowania nowych zadań i realizowania codziennych wyzwań.

Przedostatnia wizyta odbyła się w Högshult Stallyckan. W gospodarstwie zamieszkują konie, kozy, króliki oraz koty. Dwa razy w tygodniu przyjeżdża pracownik socjalny z psem, który jest dodatkowym wsparciem terapeutycznym. Zajęcia odbywają się indywidualnie bądź grupowo i skierowane są dla wszystkich zainteresowanych zwierzętami i przyrodą, niezależnie od możliwości funkcjonalnych i wcześniejszego doświadczenia



◆ Przygotowanie do zajęć hipoterapii w Högshult Stallyckan

Oferuje aktywność i interakcje społeczne na łonie natury. Na terenie gospodarstwa można spotkać, konie, kury oraz psa.

Szwecja, jako kraj o rozwiniętym sektorze rolnictwa i terapii z udziałem zwierząt, stanowi idealne miejsce do przeprowadzenia tego szkolenia. Uczestnicy szkolenia mieli okazję poznać nie tylko tajniki hodowli zwierząt gospodarskich, ale także przekonać się, jak skutecznym narzędziem w pracy terapeutycznej mogą być zwierzęta. Ważnym elementem programu były wizyty w gospodarstwach rolnych specjalizujących się w terapii z udziałem zwierząt. Uczestnicy mieli szansę dowiedzieć się, jak te gospodarstwa

ze zwierzętami. W gospodarstwie znajduje się także winda osobowa, dzięki czemu osoby niepełnosprawne fizycznie mogą uzyskać pomoc. Gospodarstwo wykorzystywane jest głównie do codziennych zajęć, dla uczniów z LSS (lekkim stopniem upośledzenia), autystycznych oraz dla osób z niepełnosprawnościami ruchowymi.

Ostatnim gospodarstwem było Öbergs Gård Grön rehab, działające w zakresie rehabilitacji wspomaganej przez naturę dla osób z chorobami psychicznymi, głównie związanymi ze stresem, stanami lękowymi oraz łagodną i umiarkowaną depresją.



◆ Owce z gospodarstwa Klockaregården

funkcjonują, jakie zwierzęta są wykorzystywane w terapii oraz jakie korzyści taka forma terapii przynosi zarówno zwierzętom jak i ludziom. Udział w szkoleniu stanowił nie tylko źródło cennej wiedzy, lecz również doskonałą okazję do wymiany doświadczeń i nawiązania międzynarodowych kontaktów w dziedzinie terapii z udziałem zwierząt.

Powyższy wyjazd to dowód na to, że połączenie rolnictwa i animoloterapii mogą i powinny iść ze sobą w parze, tworząc harmonijne rozwiązania, które przynoszą korzyści zarówno w produkcji żywności, jak i w obszarze zdrowia.



◆ Pomieszczenie dzienne do zajęć terapeutycznych w Öbergs Gård Grön rehab

■ Joanna Janowicz

Uczciliśmy 100-lecie



Gala

Sala widowiskowa Sulechowskiego Domu Kultury w dawnym Zborze Kalwińskim była miejscem, gdzie doradcy, byli i obecni pracownicy Lubuskiego Ośrodka Doradztwa Rolniczego świętowali wiekową już służbę doradcą. Spotkanie było doskonałą okazją do wspomnień, spotkań po latach oraz idealną sposobnością do nagrodzenia i wyróżnienia zasłużonych pracowników. Na wniosek dyrektora Lubuskiego Ośrodka Doradztwa Rolniczego **Krzysztofa Warcholika**, odznaczenia Ministra Rolnictwa i Rozwoju Wsi „Zasłużony dla rolnictwa” otrzymali **Paweł Andrzejewski** Kierownik Powiatowego Zespołu Doradztwa Rolniczego w Żarach, **Jan Parahus**, specjalista ds. ogólnorolnych z Powiatowego Zespołu Doradztwa Rolniczego w Nowej Soli, **Zdzisław Sakowicz**, główny specjalista ds. ogólnorolnych także z PZDR w Nowej Soli, **Tadeusz Olejarsz**, kierownik Powiatowego Zespołu Doradztwa Rolniczego w Krośnie

Medale dla zasłużonych pracowników, pamiątkowe dyplomy i wyróżnienia za długoletnią pracę, podniosła atmosfera, występy artystyczne i wielu znamienitych gości – to telegraficzny skrót uroczystej Gali z okazji 100-lecia doradztwa rolniczego w Polsce, która zakończyła obchody tego wspaniałego jubileuszu w Lubuskim Ośrodku Doradztwa Rolniczego w Kalsku.

Odrzańskim. Odznaczenie przyznano także nieobecnemu podczas uroczystości **Januszowi Kupińskiemu**, kierownikowi Działu Rozwoju Obszarów Wiejskich LODR w Kalsku. Odznaczenia wręczył wojewoda lubuski **Władysław Dajczak**.

Wspomnienia

Podczas uroczystej Gali nie zabrakło także tych, którzy mieli swój ogromny wkład w rozwój doradztwa na terenie naszego województwa. Zaproszeni emerytowani pracownicy Ośrodka stawili się dość liczną grupą. Wśród nich znaleźli się także uczestnicy krótkiego panelu, podczas którego rozmawiano o historii Ośrodka i jego kształcie we wspomnieniach emerytowanych pracowników. Jak przed laty zarządzano firmą, jak wyglądała praca z liczną w tamtym czasie kadrą doradców i specjalistów rolnych opowiadała wieloletnia zastępca dyrektora Ośrodka pani **Elżbieta Łyko**. Jak przed laty wyglądała praca doradców, jak na przestrzeni kilkudziesięciu ostatnich

lat się zmieniła, z jakimi problemami zmagali się doradcy opowiadał pan **Kazimierz Walków**, który jako doradca przepracował ponad 20 lat. O pierwszych krokach Lubuskich Aktualności Rolniczych, o ilości zapisanych stron, wydanych numerów, ilości artykułów i sposobie dystrybucji gazety oraz współpracy z autorami tworzącymi gazetę mówiła zaś **Elżbieta Bodnar**, długoletnia redaktor naczelna *Lubuskich Aktualności Rolniczych*. Ta część spotkania obudziła nie tylko wśród gości panelu, ale także wśród publiczności wiele wspomnień.

Goście i artyści

Uroczystość zgromadziła wielu znamienitych gości, których obecność była wyrazem szacunku i podziękowania dla doradców za ich trudną i odpowiedzialną pracę. Wśród gości nie zabrakło wspomnianego już wcześniej wojewody lubuskiego **Władysława Dajczaka**, posła na Sejm RP **Jacka Kurzępy**, burmistrza Sulechowa **Wojciecha Sołtysa** oraz wielu szefów



instytucji i firm stale współpracujących z LODR, dyrektorów szkół rolniczych z naszego regionu, przedstawicieli zaprzyjaźnionych Ośrodków Doradztwa Rolniczego z innych województw. Jednak najważniejsi byli tego dnia oczywiście doradcy rolnicy, a także obecni oraz byli pracownicy Ośrodka Doradztwa Rolniczego w Kalsku.

Uroczystość uświetniły występy kwartetu smyczkowego *Thalloris Quartet* złożonego z artystek na stałe grających w Orkiestrze Symfonicz-



nej Filharmonii Zielonogórskiej oraz zielonogórskiej artystki *Małgorzaty Szapował*, która wystąpiła z recitalem złożonym ze znanych polskich i nie tylko polskich przebojów.

Na wszystkich gości uroczystej Gali w foyer sulechowskiego Zboru czekał urodzinowy tort przygotowany przez jedną z miejscowych cukierni.

Plany i nowości

Ważną częścią uroczystości było wystąpienie dyrektora Lubuskie-

go Ośrodka Doradztwa Rolniczego w Kalsku, pana **Krzysztofa Warcholika**, który w krótkiej formie przedstawił najbliższe plany rozwojowe Ośrodka. Wśród nich na pierwsze miejsce wysuwa się stały i ustawiczny rozwój pracowników LODR poprzez wszelkiego rodzaju kursy i szkolenia, a także – co jest ze sobą powiązane – pozyskiwanie nowych, wykształconych kadr, które mogą zasilić Ośrodek. W celu realizacji tych zamierzeń zawiązana zostanie między innymi ściślejsza współpraca ze szkołami kształcącymi młodych rolników w Kamieniu Małym, Bobowicku i Henrykowie. Plany rozwojowe ośrodka dotyczą także inwestycji w infrastrukturę, nowoczesny sprzęt, rozwój bazy hotelowo-konferencyjnej – zarówno w Kalsku jak i w Głisnie, modernizacji parku przyległego do Ośrodka we współpracy z władzami samorządowymi.

W tę skondensowaną prezentację dotyczącą rozwoju i nowości czekających na pracowników, a także współpracujących z nami rolników doskonale wpisała się prezentacja

nowej strony internetowej Ośrodka. Od 12 października na wszystkich odwiedzających adres www.lodr.pl czeka nowa, funkcjonalna, nowoczesna strona, której jedną z najważniejszych nowości i zalet jest możliwość wykupienia online prenumeraty naszej gazety. Warto odwiedzić nowy serwis i skorzystać z możliwości jakie stwarza przed naszymi klientami i współpracownikami.

Uroczysty wieczór

Gala w sulechowskim Zborze była pierwszą częścią uroczystych obchodów 100-lecia doradztwa rolniczego w Polsce. Podczas uroczystej kolacji, która stanowiła drugą część spotkania uhonorowani zostali pracownicy Ośrodka mający co najmniej 20 letni staż pracy w Kalsku. Każdy z nich otrzymał z rąk dyrektora Ośrodka list gratulacyjny oraz drobny upominek.



■ Jacek Stefanowicz



Lubuski Ośrodek
Doradztwa Rolniczego
w Kalsku

*cudze chwalicie,
swoje poznajcie*



Zapewniamy:

- Bezpłatne zamieszczanie ogłoszeń
- Darmową promocję
- Ogólnopolski dostęp do towarów
- Łatwą i wygodną sprzedaż Państwa produktów
- Sprzedaż w cenach i na warunkach przez Państwa wskazanych

Infolinia: 68 385 28 68



Zapraszamy Państwa do zamieszczenia swoich ogłoszeń na portalu
Lubuskiego Ośrodka Doradztwa Rolniczego w Kalsku

www.lubuskiebazarek.pl

Szkolenie z szacowania szkód łowieckich



szkód łowieckich. W szkoleniu uczestniczyli doradcy z Lubuskiego Ośrodka Doradztwa Rolniczego, przedstawiciele Urzędu Marszałkowskiego Województwa Lubuskiego w Zielonej Górze, członkowie Wojskowego Koła Łowieckiego „Wrzos” w Radomiu, Koła Łowieckiego „Rys” w Leśnym Dworze (woj. pomorskie) oraz Podlaskiej Izby Rolniczej.

Podczas wykładów uczestnicy szkolenia zapoznali się z metodami szacowania szkód łowieckich w wybranych uprawach i płodach rolnych. Podczas ćwiczeń obliczano szkody w zbożach, rzepaku, kukurydzy, użytkach zielonych, ziemniakach oraz sadach. Szkolenie zakończyło się testem sprawdzającym wiadomości, który był podstawą do wydania zaświadczeń potwierdzających udział w szkoleniu.

Było to już 6 szkolenie zorganizowane przez OR-W LP w Bedoniu, w którym uczestniczyli m.in. doradcy i specjaliści z LODR w Kalsku. Aktualnie z szacowania szkód łowieckich przeszkolonych jest 54 pracowników Lubuskiego Ośrodka Doradztwa Rolniczego.



Szkody łowieckie i ich właściwe szacowanie to problem znany od lat, i na tyle istotny, i ważny, że ustawa *Prawo łowieckie* poświęca temu zagadnieniu cały 46 artykuł. W rejonach bogatych w zwierzynę grubą, głównie dziki i jelenie, szkody łowieckie stanowią często największą pozycję wydatków w budżecie każdego koła łowieckiego lub innego zarządcy obwodu łowieckiego. Dla rolnika są to straty, które niekiedy naruszają bilans pasz i ogólny wynik ekonomiczny gospodarstwa.

Kto może szacować?

Szkody łowieckie może wycenić każdy pełnoletni obywatel, bez względu na wykształcenie, zawód i posiadaną wiedzę w tej dziedzinie. Szacujący nie musi być członkiem koła łowieckiego, ani pracować u innego dzierżawcy obwodu łowieckiego. W tej sytuacji prawnej w naszym kraju szkody likwidowane są przez przedstawicieli różnych profesji, o różnym wykształceniu, doświadczeniu i wiedzy rolniczej. Szacowanie szkód powstałych w wyniku żerowania zwierzyny łownej i ustalenie wysokości odszkodowania za te szkody jest postępowaniem specyficzno-ugodowym.

Dlatego poprzez odpowiedni dobór osoby szacującej, polegający także na wyeliminowaniu z tych czynności ludzi niekompetentnych, porywczych, niepanujących nad swoimi wypowiedziami, o negatywnym nastawieniu do właściciela lub posiadacza uprawy – jest niezwykle istotny.

Kalsk się szkolił

Tym i tym podobnym zagadnieniom było poświęcone dwudniowe szkolenie pn. „Szacowanie szkód łowieckich – stosowanie procedur, podstawy praktycznego działania”, przeprowadzone w dniach 19 i 20 września w siedzibie Lubuskiego Ośrodka Doradztwa Rolniczego w Kalsku. Szkolenie miało na celu poznanie przez uczestników najnowszych regulacji prawnych w zakresie Prawa łowieckiego, umiejętności stosowania procedur szacowania szkód łowieckich, znajomość przepisów KPA w zakresie dotyczącym ww. Pł oraz udoskonalenie umiejętności mediacji w sytuacjach dotyczących szacowania. Organizatorem szkolenia był Ośrodek Rozwojowo-Wdrożeniowy Lasów Państwowych w Bedoniu. W rolę wykładców wcielili się specjaliści oraz biegły sądowy z dziedziny szacowania

■ Krzysztof Roślik



Agencja Restrukturyzacji i Modernizacji Rolnictwa

W ostatnim kwartale 2023 roku Agencja Restrukturyzacji i Modernizacji Rolnictwa zaplanowała nabory dotyczące obszarów związanych z „zieloną energią” oraz promowaniem krótkich łańcuchów dostaw żywności.

– To dwa bardzo ważne zagadnienia dla wszystkich rolników, którzy poważnie myślą o rozwoju swoich gospodarstw – mówi **Andrzej Rochmiński**, dyrektor Lubuskiego Oddziału Regionalnego ARiMR.



■ **Andrzej Rochmiński**
Dyrektor Lubuskiego
Oddziału Regionalnego ARiMR
w Zielonej Górze

Listopadowe nabory

W terminie od dnia 15 listopada do dnia 15 grudnia 2023 r. lub do wyczerpania środków będzie można składać wnioski o objęcie przedsięwzięcia wsparciem z planu rozwojowego w ramach inwestycji A1.4.1. „Inwestycje na rzecz dywersyfikacji i skracania łańcucha dostaw produktów rolnych i spożywczych oraz budowy odporności podmiotów uczestniczących w łańcuchu” – wsparcie w zakresie rolnictwa 4.0.

Wnioski należy składać do Agencji Restrukturyzacji i Modernizacji Rolnictwa w formie elektronicznej

poprzez skorzystanie z formularza udostępnionego przez Agencję na PUE pod adresem <https://epue.arimr.gov.pl/>.

Planowany jest jeszcze w tym roku, nabór wniosków o dofinansowanie rozwoju zielonej energii w ramach obszaru „Inwestycje w gospodarstwach rolnych w zakresie OZE i poprawy efektywności energetycznej”. Wykorzystanie energii ze źródeł odnawialnych, właściwe gospodarowanie odpadami i poprawa efektywności energetycznej to główne założenia tego programu. Inwestycje w instalacje wytwarzające energię będą służyć

wyłącznie zaspokojeniu potrzeb własnych beneficjenta w zakresie energii a zdolności produkcyjne tych instalacji nie przekroczą ekwiwalentu łącznego średniego rocznego zużycia energii termicznej i elektrycznej w danym gospodarstwie rolnym.

W ramach tego naboru przewidziano dwa obszary (A i B) z których można otrzymać dofinansowanie.

W obszarze A można uzyskać dotacje na nowe urządzenia do produkcji energii z biogazu (eklektyczna lub ciepło lub paliwo gazowe) do 50 kW lub do instalacji produkującej energię ze słońca 50 kW wraz z magazynami energii i systemami zarządzania ener-



gia lub z pompą ciepła o ile będzie stanowiła integralna część instalacji produkującej energię ze słońca. W przypadku obszaru A maksymalna kwota dofinansowania to 1,5 mln zł przy czym w przypadku inwestycji w produkcje energii ze słońca wysokość tej kwoty to **200 tys. zł.**

W obszarze B to systemy poprawiające efektywność energetyczną budynków gospodarskich służących do produkcji rolnej, takich jak budowa, przebudowa lub zakup kotłów na biomasę, systemy odzyskiwania ciepła, przeszklenia dachowe, oświetlenie LED, a także termoizolacja budynków służących do produkcji rolnej (obszar C).

W okresie programowania maksymalna wysokość pomocy udzielonej jednemu beneficjentowi nie może przekroczyć:

- **1 500 000 zł** – obszar A i B, przy czym na inwestycje związane z obszarem B nie może przekroczyć **200 000 zł.**
- **200 000 zł** – obszar C.

Rolnik może skorzystać zarówno z obszaru A lub B, lub C. Intensywność pomocy wynosi do 65% kosztów kwalifikowalnych operacji.

– **Warto zaznaczyć, że działania w obszarach A i C można uzyskać pomoc w wysokości 1,7 mln zł dofinansowania., a w obszarach B i C – 400 tys. zł – dodaje A. Rochmiński.**

Od 27 listopada br. do 25 stycznia 2024 rozpocznie się nabór w obszarze „**Promowanie, informowania i marketingu dotyczącego żywności wytwarzanej w ramach systemów jakości żywności**”.

Podnoszenie świadomości konsumentów czy etykietowanie produktów żywnościowych to priorytety dotyczące systemów jakości na najbliższe lata w Planie Strategicznym Wspólnej Polityki Rolnej 2023-2027. – **Systemy jakości żywności są istotnym elementem wykonawczym strategii od pola do stołu czyli krótkich łańcuchów dostaw – mówi A. Rochmiński, dyrektor LOR ARiMR.** Obecnie funkcjonują różne rodzaje łańcuchów dostaw żywnościowych, począwszy od sprzedaży bezpośredniej w go-

spodarstwie, po zbiorową sprzedaż bezpośrednią, zakupy internetowe, żywienie zbiorowe, na dystrybucji do sklepów czy supermarketów kończąc.

Wsparcie jest kierowane wyłącznie do form zorganizowanych, tj. przedsiębiorstw zarejestrowanych w Krajowym Rejestrze Sądowym, które następnie zostały uznane i uzyskały status grupy producentów rolnych albo organizacji producentów. Istnieją wymogi dla organizacji producentów i grup producentów rolnych, którzy będą chcieli skorzystać z naboru, m.in. ich siedziba znajduje się na terytorium RP, mają obowiązek realizacji planu biznesowego czy prowadzą mikro, małe lub średnie przedsiębiorstwo. Organizacje lub grupy producentów mają obowiązek przeznaczenia min. 30 % uzyskanego wsparcia na środki trwałe, realizować plan biznesowy w każdym roku działalności i przedkładania sprawozdań czy prowadzić oddzielny system rachunkowości dot. otrzymanego wsparcia;

Roczny maksymalny poziom wsparcia na beneficjenta, wynosi:

- **100 000 euro/rok** – w przypadku organizacji producentów;
- **60 000 euro/rok** – w przypadku grup producentów rolnych (lecz nie więcej niż 6 tys. euro w przeliczeniu na jednego członka Grupy Producentów Rolnych).

Pomoc ma formę dotacji w postaci refundacji do 70 % kosztów kwalifikowalnych, poniesionych bezpośrednio na przeprowadzenie operacji o charakterze informacyjnym, marketingowym i promocyjnym.

Przypominamy, że wszystkie informacje na temat aktualnych oraz planowanych naborów znajdują Państwo na stronie internetowej Agencji, pod adresem www.gov.pl/arimr. Zachęcamy do jej śledzenia, jak również do odwiedzenia naszego profilu na Facebooku, gdzie zamieszczamy ważne informacje dotyczące działania naszego Oddziału.

Dodatkowe informacje można również uzyskać pod numerem bezpłatnej infolinii **800 38 00 84.**



Lubuski Ośrodek Doradztwa Rolniczego Kalsk 91, 66-100 Sulechów
tel./fax 68 385 20 91 do 96, 68 385 28 68
e-mail: sekretariat@lodr.pl

Lubuski Ośrodek Doradztwa Rolniczego Oddział w Lubniewicach, Glisno 123
tel./fax 95 755 76 14 do 15, 95 755 71 79
e-mail: lubniewice@lodr.pl

Powiatowy Zespół Doradztwa Rolniczego w Gorzowie Wielkopolskim
66-400 Gorzów Wielkopolski
ul. Pankiewicza 5-7
tel./fax 95 722 60 50
e-mail: gorzow@lodr.pl

Powiatowy Zespół Doradztwa Rolniczego w Krośnie Odrzańskim
66-600 Krosno Odrzańskie, ul. Zamkowa 1
tel./fax 68 383 52 33
e-mail: krosno@lodr.pl

Powiatowy Zespół Doradztwa Rolniczego w Międzyrzeczu
66-300 Międzyrzecz, ul. Reymonta 5
tel./fax 95 742 21 27
e-mail: miedzyrzecz@lodr.pl

Powiatowy Zespół Doradztwa Rolniczego w Nowej Soli
67-100 Nowa Sól, ul. Piłsudskiego 30
tel./fax 68 387 36 92
e-mail: nowasol@lodr.pl

Powiatowy Zespół Doradztwa Rolniczego w Słubicach
69-100 Słubice, ul. Mickiewicza 6
tel./fax . 95 758-02-12
e-mail: slubice@lodr.pl

Powiatowy Zespół Doradztwa Rolniczego w Strzelcach Krajeńskich
66-500 Strzelce Krajeńskie, al. Piastów 17
tel./fax 95 763 21 58
e-mail: strzelce@lodr.pl

Powiatowy Zespół Doradztwa Rolniczego w Sulęcinie
69-210 Lubniewice, Glisno 123
tel./fax 95 755 27 88
e-mail: sulecina@lodr.pl

Powiatowy Zespół Doradztwa Rolniczego w Świebodzinie
66-200 Świebodzin, ul. Poznańska 27 B
tel./fax 68 475 47 50
e-mail: swiebodzin@lodr.pl

Powiatowy Zespół Doradztwa Rolniczego w Zielonej Górze
z siedzibą w Kalsku
Kalsk 91, 66-100 Sulechów
tel./fax 68 385 20 91 do 96
tel. 68 385 28 68
e-mail: zielonagora@lodr.pl

Powiatowy Zespół Doradztwa Rolniczego w Żaganu
68-100 Żagań, ul. Bema 15
tel./fax 68 377 31 96
e-mail: zagan@lodr.pl

Powiatowy Zespół Doradztwa Rolniczego w Żarach
68-200 Żary, ul. Górnośląska 26
tel. 68 416 11 04
e-mail: zary@lodr.pl

A large white rooster with its wings spread, standing in a wooden enclosure. In the foreground, two brown hens are visible. The background consists of vertical wooden planks.

Jak chronić drób
przed
grypą ptaków?

Tadeusz Matyka
LODR Kalsk
t.matyka@lodr.pl

Niechciana utylizacja

Wysoce zjadliwa grypa ptaków (HPAI) to choroba wirusowa, na którą podatny jest drób hodowlany i wiele gatunków dzikich ptaków. Wirus grypy powoduje zachorowania i bardzo wysoką śmiertelność u ptactwa domowego. Wektorem wirusa grypy są dzikie ptaki, głównie kaczki, gęsi i łabędzie. Wykrycie wirusa ptasiej grypy



W okresie jesienno-zimowych migracji dzikiego ptactwa zwiększa się ryzyko wystąpienia w gospodarstwach ognisk grypy ptaków. Wszyscy posiadacze drobiu powinni zachowywać szczególną ostrożność i zapewnić skuteczną ochronę stada przed wirusem HPAI. Kluczowym narzędziem w zapobieganiu ptasiej grypie jest stosowanie bioasekuracji.

w gospodarstwie oznacza konieczność wybicia i utylizacji całego zakażonego stada oraz skutkuje wprowadzeniem wielu ograniczeń na obszarach wokół ogniska choroby, a dla całego sektora drobiarskiego konsekwencją jest m.in. czasowy zakaz eksportu i utrata rynków zbytu.

Bioasekuracja

Obecnie nadal utrzymuje się wysoki stopień zagrożenia wystąpieniem w gospodarstwach ognisk grypy ptaków. Sytuacja taka wymaga szczególnej uwagi i ostrożności hodowców drobiu w celu zminimalizowania ryzyka przeniesienia wirusa

do gospodarstwa. Właściciele drobiu muszą podejmować różne działania bioasekuracyjne aby chronić swoje stado przed wirusem HPAI. Bioasekuracja dotyczy zarówno zakładów wylęgu drobiu, ferm jak i rolników prowadzących przydomowy chów drobiu. Zgodnie z przepisami, wszyscy posiadacze ptaków, bez względu na skalę oraz cel chowu (komercyjnie lub na własny użytek), muszą zgłosić do powiatowego lekarza weterynarii (PLW) miejsce utrzymywania każdego stada drobiu. Wyjątkiem są ptaki stale przebywające w pomieszczeniach mieszkalnych.

Wszystkie gospodarstwa obowiązują zakaz używania do pojenia drobiu wody ze zbiorników, do których dostęp ma dzikie ptactwo. Nie wolno także wnosić i wwozić na teren gospodarstwa zwłok dzikich ptaków lub tusz ptaków łownych. Wymagane jest również utrzymywanie drobiu w sposób ograniczający jego kontakt z dzikimi ptakami. Należy też zabezpieczyć paszę i ściółkę przed gryzoniami i dzikimi ptakami oraz ich odchodami. Karmienie i pojenie drobiu powinno odbywać się w zamkniętym pomieszczeniu lub miejscu osłoniętym przed dostępem wolnożyjących ptaków (np. wróble). Gniazda dla drobiu należy lokalizować wewnątrz budynków. Osoby, które w czasie ostatnich 48 godzin uczestniczyły w polowaniu na ptaki łowne, nie powinny wykonywać prac przy drobiu.

Każdy hodowca ma obowiązek dokonać codziennego przeglądu stada drobiu i prowadzić dokumentację zawierającą informacje o stanie zdrowotnym utrzymywanych ptaków. Posiadacze drobiu powinni niezwłocznie Informować Inspekcję Weterynaryjną o wystąpieniu u drobiu zwiększonej śmiertelności, spadku pobierania paszy i wody, objawów nerwowych (drgawki, skręty szyi, paraliż nóg i skrzydeł), duszności, biegunki oraz nagłego spadku nieśności.

Dodatkowe zalecenia

Fermy i gospodarstwa prowadzące tzw. działalność nadzorowaną, komercyjną (wprowadzającą na rynek ptaki,



mięso drobiowe lub jaja) muszą zapewnić wyższy poziom bioasekuracji. W takich gospodarstwach wymagania bioasekuracyjne, poza wcześniej wymienionymi podstawowymi zasadami, obejmują także m.in. wyłożenie (w przypadku wystąpienia zagrożenia epizootycznego) mat dezynfekcyjnych lub zastosowania innych rozwiązań technicznych przed wejściami do budynków i wyjściami z nich oraz przed wjazdami do gospodarstwa i wyjazdami z niego, stosowanie przez osoby wchodzące do budynków odzieży i obuwia ochronnego oraz czyszczenie i dezynfekcję obuwia, a także mycie rąk przed wejściem do budynków inwentarskich. Obowiązkowe jest czyszczenie i odkażanie sprzętu oraz narzędzi używanych do obsługi drobiu. Właściciele gospodarstwa mają obowiązek prowadzenia rejestru środków transportu drobiu, jaj, paszy lub produktów ubocznych pochodzenia zwierzęcego wjeżdżających na teren gospodarstwa oraz rejestru wejść osób do pomieszczeń, w których jest utrzymywany drób. Wymagane jest też prowadzenie i przechowywanie przez rok dokumentacji dotyczącej zakupu i zużycia środków odkażających, terminu wykonania deratyzacji i dezynfekcji oraz daty padnięcia zwierząt i liczby ptaków przekazanych do utylizacji.

Gospodarstwa prowadzące działalność nadzorowaną powinny posiadać środki odkażające w ilości umożliwiającej bieżącą dezynfekcję przez

co najmniej 7 dni oraz utrzymywać maty, niecki lub inne urządzenia do dezynfekcji w stanie zapewniającym skuteczność zastosowanego środka odkażającego. Wymagane jest również wyznaczenie w gospodarstwie miejsc do przechowywania środków odkażających i weterynaryjnych produktów leczniczych zabezpieczonych przed dostępem osób nieupoważnionych oraz wyodrębnienie miejsca do składowania obornika. Wymagane jest posiadanie własnego kontenera lub wydzielonego pomieszczenia do przetrzymywania zwłok padłego drobiu, które zabezpiecza się przed gryzoniami, zwierzętami domowymi i dzikimi.

Ponadto niezbędne jest utrzymywanie czystości i porządku wokół miejsc przechowywania paszy i ściółki oraz przy budynkach inwentarskich (m.in. regularne wykaszanie roślinności i uprzątnięcie resztek karmy i pozostałości ściółki).

Wszystko zgodnie z planem

Gospodarstwa utrzymujące więcej niż 350 sztuk drobiu średniorocznie mają dodatkowo obowiązek posiadania planu bioasekuracji. Plan taki obejmuje m.in. wyznaczenie „czystych” i „brudnych” stref dla osób wykonujących prace przy drobiu oraz stosowanie rozwiązań dotyczących wprowadzania do gospodarstwa drobiu, ściółki, pasz, materiałów pomocniczych, a także sprzętów

i urządzeń wykorzystywanych w chowie drobiu. W takich gospodarstwach wymagane jest także opracowanie szczegółowych procedur dotyczących zwalczania szkodników oraz czyszczenia i dezynfekcji pomieszczeń, środków transportu, wyposażenia i higieny osób wykonujących czynności przy drobiu. Właściciel gospodarstwa ma obowiązek wprowadzenia rozwiązań mających na celu rozdzielanie stad drobiu utrzymywanych w gospodarstwie oraz uniknięcie bezpośredniego lub pośredniego kontaktu drobiu z produktami ubocznymi pochodzenia zwierzęcego. Wymagane jest również opracowanie instrukcji dotyczącej przestrzegania wymogów bioasekuracji podczas remontu oraz przeprowadzenie audytu lub samoceny w celu prawidłowego wdrażania planu bioasekuracji.

Podsumowanie

Podsumowując należy podkreślić, że wystąpienie ogniska HPAI powoduje znaczne straty zarówno na dużych fermach jak i w gospodarstwach utrzymujących małe stada drobiu w warunkach przydomowych. Dlatego bardzo ważne jest przestrzeganie przez wszystkich właścicieli drobiu przedstawionych powyżej zasad bioasekuracji. Stosowanie odpowiednich działań bioasekuracyjnych wpłynie na zminimalizowanie ryzyka zaleczenia choroby zakaźnej na teren gospodarstwa.



Mamy drony!!!



■ **Marcin Cyganiak**
Wojewódzki Inspektor
Ochrony Roślin i Nasiennictwa
Gorzów Wlkp.

cji a kontrole na wielohektarowych powierzchniach będą łatwiejsze do przeprowadzenia.

W minionym tygodniu wytypowana do obsługi dronów grupa inspektorów odbyła szkolenie z zakresu pozyskiwania i obróbki zdjęć spektralnych, które pozwoli na właściwą ocenę stanu zdrowotności roślin oraz możliwość identyfikacji miejsc występowania organizmów kwarantannowych. Ponadto nowe BSP wykorzystywane będą w trakcie kwalifikacji plantacji nasiennych w kolejnych sezonach wegetacyjnych oraz kontrolach prawidłowości stosowania środków ochrony roślin.

Agnieszka Jaszczur
WIORiN O/Wschowa



Wnastępstwie negatywnych skutków gospodarczych związanych wyłącznie i bezpośrednio z wystąpieniem Wielkiej Brytanii ze struktur Unii Europejskiej, Wojewódzki Inspektorat Ochrony Roślin i Nasiennictwa w Gorzowie Wielkopolskim został obciążony szeregiem dodatkowych obowiązków wynikających z konieczności prowadzenia obsługi fitosanitarnej roślin i towarów pochodzenia roślinnego przeznaczonych na eksport do tego kraju.

W związku z powyższym Lubuski Wojewódzki Inspektor Ochrony Roślin i Nasiennictwa przystąpił do projektu: „Zabezpieczenie przez Wojewódzki Inspektorat Ochrony Roślin i Nasiennictwa w Gorzowie Wielkopolskim obsługi fitosanitarnej roślin oraz towarów pochodzenia roślinnego przeznaczonych na eksport do Wielkiej Brytanii, obsługi eksportu materiału siewnego do Wielkiej Brytanii oraz nadzorowanie obrotu środkami ochrony roślin (import, eksport) w związku z wystąpieniem Wielkiej Brytanii z Unii Europejskiej”.

W efekcie, pomiędzy Ministrem Funduszy i Polityki Regionalnej

a Wojewodą Lubuskim, który jako jednostka budżetowa jest beneficjentem tego Projektu, zawarte zostało Porozumienie, na mocy którego Lubuski Wojewódzki Inspektor Ochrony Roślin i Nasiennictwa wskazany został jako wykonawca przydzielonych mu do realizacji zadań w ramach ww. Projektu.

Nieuniknionym jest faktem, że technika idzie do przodu. Widzimy nowe technologie w otaczającym nas środowisku. WIORiN w Gorzowie Wlkp. „idzie z duchem czasu”, czego dowodem jest zakup czterech bezałogowych statków powietrznych zaopatrzonych w kamery multispektralne oraz przeprowadzenie szkoleń dla inspektorów – pilotów bezałogowych statków powietrznych.

W ostatnim czasie odbył się także cykl szkoleń dla pracowników WIORiN w Gorzowie Wlkp., dzięki którym piloci poznali zasady tworzenia planu misji z wykorzystaniem nowego sprzętu w zakresie prowadzenia lustracji polowych i leśnych oraz zaplanowali i wykonali próbne mapowania i obloty.

Wyposażenie dronów w kamery multispektralne ma na celu bardziej precyzyjne przeprowadzenie lustra-

Rok w pasiece – listopad



Listopad i najbliższe dwa miesiące to pszczelarski czas laby. Pszczoły w ulu, ale nie śpią. Otóż musicie wiedzieć, że pszczoły nie mają powiek, więc spać nie mogą, ale za to odpoczywają. Pszczoły też nie są zwierzętami, które hibernują. One są ciągle w ruchu choć po za ul nie wychodzą. W środku kłębu znajduje się matka, którą robotnice otaczają i ogrzewają, natomiast te pszczoły, które są na zewnętrznych „ściankach” kłębu, gdy zmarzną wchodzą do środka i tak w kółko przez całą zimę. Pomyśleliśmy, że skoro zastój w świecie pszczół to może porozmawiamy o innych zapylaczach.

Listopadowy odpoczynek

Po tak pięknym październiku, który nas trochę rozpieszczał wysokimi temperaturami, pszczoły w końcu zawiązały kłęb zimowy. Strasznie się baliśmy końcówki roku ze względu na nasze zobowiązania w postaci comiesięcznego artykułu. Co tu pisać, skoro pszczelarz ma teraz wakacje? Wszyscy mówią, że pszczoły są na wygnięciu. To prawda, ale nie mają tutaj na myśli pszczoły miodnej, tylko inne zapylacze, które są zaliczane do pszczołowatych. Liczba pasiek i rodzin pszczelich z roku na rok się powiększa, ze względu na panującą modę na pszczelarstwo, ale co z innymi zapylaczami, czy pamiętamy o nich?

Zapylacze. Kim są?

Dodatkową inspiracją do tego artykułu był prezent jaki otrzymaliśmy od producenta domków dla zapylaczy i budek lęgowych dla ptaków. Otóż, zaprzyjaźniona z nami Pracownia Przyrodniczo-Rolna MKW z miejscowości Kiełcze gm. Szczaniec, podarowała nam budkę dla owadów przeznaczoną nie tylko dla pszczoły murarki, trzmiela, biedronki, motyla, złotooka, skorka, ale też innych błonkoskrzydłych gniazdujących w szczelinach murów (dla nich właśnie przeznaczona jest czerwona i żółta cegła dziurawka). Firma od lat

produkuje i sprzedaje profesjonalne budki lęgowe dla ptaków, schronienia dla ssaków oraz hotele dla owadów żyjących w stanie dzikim na terenie Europy. Budka okazała się potężnym hotelem dla zapylaczy, który z pewnością będzie dla nich schronieniem. Ponadto całą kolekcję budek i to w większej części już zasiedlonych owadami posiadamy na terenie Pszczelarni, służą zapylaczom, ale też edukują odwiedzających nas gości – liczne grupy turystów, seniorów i dzieci w ramach prowadzonych u nas lekcji edukacyjnych.

Zapylacze to zwierzęta, które współpracują z roślinami zapylając kwiaty. Dzięki temu rośliny mogą wytwarzać nasiona i owoce. W większości zapylaczami są owady, a najbardziej znanym zapylaczem jest pszczoła miodna. W Polsce jest aż 470 gatunków pszczołowatych oraz mnóstwo innych owadów zapylających jak muchówki, motyle czy niektóre chrząszcze i osy. Do dzikich pszczołowatych zaliczają się m.in. puchate trzmielie, murarki składające jaja w pustych łożdach roślin czy kopiące podziemne gniazda lepiarki. Ponad 80% roślin w Europie potrzebuje pomocy zapylaczy, aby owocować – bez nich nie moglibyśmy się cieszyć jabłkami, truskawkami, nie byłoby ogórków, fasoli, dyni, papryki i wielu innych owoców i warzyw. Sza-

cuje się, że w UE około 84% gatunków uprawnych i 78% gatunków dzikich kwiatów jest przynajmniej pośrednio zależnych od pracy zapylaczy!

Od ponad 20 lat pszczelarz w Europie oraz innych częściach świata obserwują masowe wymieranie pszczół i dzikich zapylaczy. Jest to spowodowane ekspansją rolnictwa i urbanizacją powodująca utratę i degradację siedlisk – zapylacze nie mają co jeść ze względu na coraz częściej występujące w rolnictwie monokultury, stosowanie pestycydów, zmianami klimatu oraz inwazjami gatunków obcych i chorobami.

Jak im pomóc?

- Stwórz w swoim ogrodzie lub na balkonie przestrzeń przyjazną owadom. Zagospodaruj kawałek ogrodu tak aby był różnorodny. Im więcej gatunków polskich roślin kwitnących przez większą część roku, tym lepiej!
- Spójrz życzliwie na rzadko koszone trawniki, gdzie będą miały szanse zakwitnąć kwiaty. To co dla nas czasami jest chwastem, dla owadów zapylających jest wspaniałą stołówką.
- Zrezygnuj z używania pestycydów.
- Pozostaw dzikie zakątki z kawałkami martwego, próchniejącego drewna, zeszlórocznymi suchymi roślinami, opadniętymi liśćmi czy zagłębie-



niami, w których może gromadzić się woda jako błotnista kałuża. Te miejsca stanowią schronienie i zapewniają miejsca gniazdowania dla wielu owadów. Jeżeli jest bardzo ciepło i brak jest w okolicy wody, to możemy pomóc zapylaczom stawiając proste poidło dla owadów. Jeżeli zapewniłeś już przestrzeń przyjazną dla owadów, to możesz dodatkowo postawić dla nich domek. Pomożesz w ten sposób gatunkom, które zakła-

dają swoje małe gniazda w poziomo ustawionych rurkach.

Domek

- Niewielki rozmiar – małe domki są mniej wrażliwe na zapożyczenie i pleśnienie.
- Zabezpieczony przed ptakami – można dodatkowo z przodu zabezpieczyć domek siatką o małych oczkach aby ptaki nie wyjadały owadów wykonany z naturalnych materiałów:

konstrukcja najlepiej z drewna liściastego lub dobrze wysuszonego drewna iglastego; wypełnienie to łodygi roślin puste w środku lub nawiercone kawałki gałęzi – średnica otworów w granicach 2-8 mm (przykładowe rośliny to trzcina, bambus, dziki bez, rdestowiec) kształt domku jest dowolny.

Czas i miejsce

Koniecznym w okolicy przyjaznej dla owadów. Nawet najlepiej wykonany domek nie sprawdzi się, jeżeli będzie zbyt daleko od kwiatów. W przypadku murarki ogrodowej, która jest najczęstszą lokatorką takich domków, odległość ta nie powinna być większa niż 300 m, wejściem na wschód lub południowy-wschód (zapylacze

lubią ciepło), nie stawiamy domków bezpośrednio na ziemi. Zapylacze nie lubią jak ich domek się kiwa, więc mocowanie go do cienkich gałęzi odpada. Domki możemy powiesić wczesną wiosną. Najczęściej pojawiającym się gatunkiem będzie pszczoła murarka, która składa jajeczka do rurek i zalepia je w okresie do przełomu czerwca i lipca. Ważne jest, aby taki zasiedlony domek pozostał bezpieczny aż do następnej wiosny, ponieważ to dopiero wtedy będziemy mogli obserwować nowe pokolenie pszczół murarek, które około kwietnia wygryzie się z rureczek. Jeżeli domek nie uszkodził się i nie spleśniał, to spokojnie może posłużyć w następnym sezonie. Niektóre pszczoły samotnice wracają złożyć jajka do tej samej rurki, z której się wygryzły*.

Tak jak widzicie, każdy z nas może stworzyć we własnym ogródku małą oazę dla zapylaczy. Dzięki takim miejscom nasz ogród będzie pięknie wyglądał i przyczynimy się do ratowania świata, poprzez ochronę zapylaczy. W przyszłym miesiącu podsumujemy cały rok pszczelarski oraz przedstawimy ludowe wierzenia związane z pszczołami. Do następnego!

*W artykule wykorzystano informacje zawarte w ulotce „Przygarnij zapylacza” wydanej przez Stowarzyszenie Aquila.

Marta Słodnik
Pszczelarnia Słodnik



Dobrostan krów mlecznych



Niewygodne kojce legowiskowe powodujące otarcia w okolicy karku, stawu skokowego czy kolanowego, brudne poidła, zbyt mało miejsca przy stole paszowym czy brak dostępu do TMR-u to główne czynniki, które znacząco wpływają na obniżenie dobrostanu krów mlecznych.

Justyna Klucznik-Demkiv
LODR Kalsk
j.klucznik@lodr.pl

Zmiany na lepsze

Obecnie mamy coraz więcej obór wolnostanowiskowych, obory uwięzione pomału przechodzą do historii. Te nowoczesne budynki nie zawsze zaspokajają potrzeby behawioralne krów. W ciągu ostatnich 60 lat średnia masa przedubojowa bydła wzrosła prawie o 43%. Tymczasem wiele tych budynków, również nowszych, wybudowanych np. 10 lat temu zostało dostosowanych do krów o mniejszym kalibrze. Im więcej mamy elementów wywołujących stres u krów, tym mniej mamy mleka, dlatego należy je wyeliminować. Wygodne, suche, czyste legowiska na których większość mlecznic odpoczywa i przeżuwa pobrany pokarm, dłuższy czas między dojami. Jeżeli tak nie jest to należy to zmienić, poprawić warunki środowiskowe w budynku inwentarskim.

Temperatura i powietrze

Hodowcy przez wiele lat utrzymywali krowy w zbyt ciepłych budynkach, mając przekonanie, że temperatura 14-17°C jest najlepsza dla ich zwierząt, a tak niestety nie jest. Najlepsza temperatura dla nich to 0-4°C. Krowy w niskich temperaturach doskonale sobie radzą. Natomiast ich właściciele, na całym świecie, w sytuacji lekkiego mrozu i wiatru, wciąż zamykają drzwi od obory i uszczelniają okna, uniemożliwiają tym samym dostęp do niej świeżego powietrza. A to właśnie ono stymuluje krowy do pobierania większej ilości paszy.

Odpoczynek a produkcja

Jeżeli krowa może leżeć o godzinę dłużej z wypeł-

nionym zwozem, to dziennie wyprodukuje 1,7 litra mleka więcej. Dlatego trzeba zrobić wszystko, aby legowiska były możliwie jak najbar-



dziej wygodne. Bardzo ważna jest amortyzacja legowisk, czyli muszą być miękkie, nie mogą być zbyt twarde. Rura karkowa nie może być zbyt nisko, musi być tak umiejscowiona, aby krowy mogły się swobodnie położyć i wstać.

Pozycja krowy na legowisku

Rura karkowa powinna znajdować się na wysokości 122 cm od tylnego progu. Źle zamontowana będzie zniechęcać krowy do kładzenia się w boksach legowiskowych. Krowy nie chcą się uderzać w głowę podczas wstawiania, więc skręcają głowę w bok, w kierunku drugiego legowiska, ustawiają się w poprzek i oddają kał na ściółkę. Oznacza to, że ich zad jest ułożony przy krawężniku boksu. Wypełnienie legowiska powinno spełniać trzy cele. Musi być miękkie i zapewniać odpowiednią amortyzację, wchłaniać wilgoć, aby nie namnażały się drobnoustroje.

Ma również zapobiegać otarciom na ciele krowy.

Komfort żywienia

Dziennie średnio 2,5 godziny krowa spędza przy stole paszowym. W tym czasie konkuruje o paszę z innymi zwierzętami, co stanowi dla niej ogromny stres. Krowy sortują TMR, robią to głównie dominatorki w stadzie, co prowadzi do kwasicy, dlatego ważne jest, aby TMR był dobrze wymieszany, aby zjadały nie tylko pasze treściwe, ale i objętościowe. Należy pamiętać, aby TMR był rozsypany na całej długości stołu paszowego, aby wszystkie krowy mogły podejść.

W oborze przy stole paszowym powinniśmy czuć zapach paszy, a nie krów. Jeżeli tak nie jest to znak, że wymiana powietrza w obiekcie jest zła, a to przekłada się na niższą wydajność stada.

Powinny też mieć swobodny dostęp do wody. Poidła powinny być rozmieszczone w taki sposób, aby

krowy, które w danym momencie nie piją wody, mogły swobodnie przejść obok tych, które pobierają wodę. Łatwiej krowy wypijają od 120 do 150 litrów wody dziennie. Jeżeli poidła są brudne, to woda w nich znajdująca się będzie miała przykry zapach, przez co krowa wypije mniej.

Dobrostan a długowieczność

Jednym z podstawowych mierników dobrostanu jest długowieczność krów, która w przypadku rasy holsztyńsko-fryzyjskiej wynosi około trzech laktacji. Produkują więc w swoim życiu około 25 tys. kg mleka. W wielu przypadkach górę bierze ekonomia, zamiast leczyć krowy, które mają problem z nogami, wymieniem czy rozrodem hodowcy je brakują.

Chociaż w ostatnich latach na szczęście hodowcy zwracają uwagę na długowieczność, więc jest nadzieja na zmianę tej sytuacji.

Lubuski Ośrodek Doradztwa Rolniczego w Kalsku
wraz z Izbą Administracji Skarbowej w Zielonej Górze

ORGANIZUJE W FORMULE ONLINE
I STACJONARNIE **SZKOLENIE**

VAT W ROLNICTWIE

**29 LISTOPADA 2023 R.
GODZ. 10.00**

Szkolenie poprowadzą specjaliści z IAS.

Szczegółowa tematyka to:

- ❖ Zmiany w podatku VAT wynikające z pakietów SLIM VAT
- ❖ Kasy rejestrujące
- ❖ Działalność gospodarcza prowadzona przez rolnika
- ❖ E-faktury i KSeF
- ❖ E-Urząd Skarbowy
- ❖ Skąd pozyskiwać informacje dotyczące VAT

Informacji udziela Iwona Kupińska – tel. 500 028 446, i.kupinska@lodr.pl
Zgłoszenia poprzez naszą stronę internetową <https://www.lodr.pl/szkolenia>





Pierwszy
rok
z Planem
Strategicznym
dla WPR

Rok 2023 w Agencji Restrukturyzacji i Modernizacji Rolnictwa to z jednej strony domykanie PROW na lata 2014-2020, z drugiej – uruchamianie programów pomocy z nowej unijnej perspektywy budżetowej. Plan Strategiczny dla Wspólnej Polityki Rolnej 2023-2027 ruszył w marcu kampanią dopłat bezpośrednich i obszarowych opartą na nowych zasadach.

Zmiany w Planie

Na realizację Wspólnej Polityki Rolnej (WPR) w latach 2023-2027 Unia Europejska wyasygnowała 270 mld euro. Polska ma do dyspozycji ponad 25 mld euro, z czego na I filar – płatności bezpośrednie – przeznaczona jest 17,3 mld euro, a na II filar – działania inwestycyjne na obszarach wiejskich – 7,9 mld euro. Za przekazywanie tych środków odpowiada Agencja Restrukturyzacji i Modernizacji Rolnictwa.

Plan Strategiczny wystartował 15 marca 2023 r., gdy ARiMR rozpoczęła przyjmowanie wniosków o tegoroczne dopłaty bezpośrednie. W tym roku przy wypełnianiu dokumentów w aplikacji eWniosekPlus rolnicy musieli uwzględnić zmiany, które zaszły w systemie dopłat w nowej unijnej perspektywie budżetowej. I tak m.in. wprowadzona została definicja rolnika aktywnego zawodowo. Tylko taki może obecnie ubiegać się o dopłaty. Dotychczasowe zazielenienie i zasadę wzajemnej zgodności zastąpiła warunkowość, czyli normy dobrej kultury rolnej (GAEC), np. utrzymywanie trwałych użytków zielonych czy zakaz wypalania ściernisk. W tym roku nie wszystkie normy GAEC muszą być spełnione, niektóre wejdą w życie w kolejnych latach. Nowością są również tzw. ekoschematy, czyli działania korzystne dla środowiska, klimatu i dobrostanu zwierząt, których realizacja pozwala rolnikom uzyskać wyższe dopłaty. Ekoschematów jest sześć, są dobrowolne – to rolnik sam decyduje czy chce je wdrożyć. Następną zmianą dotyczy płatności redystrybucyjnej. Jest ona przyznawana gospodarstwom poniżej 300 ha i naliczana już od 1 ha, a nie jak było dotychczas od 3 ha. Można ją otrzymać do pierwszych 30 ha. Z kolei w uzupełniającym wsparciu dochodów dla młodych rolników zniesiony został limit powierzchni gruntów, do których przyznawana jest płatność (dotychczas było to 50 ha).

Popularne ekoschematy

W ramach pierwszej kampanii dopłat, która odbyła się w myśl nowych zasad, do ARiMR wpłynęło ponad 1,2 mln wniosków. Na realizację ekoschematów zdecydowało się ponad 439 tys. rolników. Najwięcej z nich – blisko 394 tys. – zadeklarowało udział w ekoschemacie rolnictwo węgłowe. W jego ramach najpopularniejszymi praktykami okazały się: wymieszanie słomy z glebą – wybrało ją blisko 229 tys. rolników, międzyplony ozime lub wsiewki śródplonowe – 154 tys. oraz wymieszanie obornika na gruntach ornych w ciągu 12 godzin od aplikacji – ponad 107 tys. Drugim pod względem popularności ekoschematem jest dobrostan zwierząt. Zdecydowało się na niego ponad 94 tys. rolników. Pierwsze pieniądze z tytułu tegorocznych dopłat zaczęły trafiać do rolników 16 października, gdy Agencja rozpoczęła wypłatę zaliczek.

W bieżącym roku ARiMR uruchomiła także pierwsze programy z II filaru Planu Strategicznego. Pierwsi o dofinansowanie mogli wystąpić pszczelarze. W kwietniu odbył się nabór wniosków w zakresie trzech interwencji: inwestycje i modernizacja gospodarstw pasiecznych, wspieranie walki z warrozą produktami leczniczymi oraz pomoc na odbudowę i poprawę wartości użytkowej pszczół. Z tych form wsparcia postanowiło skorzystać 2318 pszczelarzy. ARiMR podpisała z nimi umowy na kwotę ponad 24 mln zł.

Kolejne nabory

We wrześniu ruszyły aż cztery nabory. Wnioski można było składać na „Tworzenie i rozwój organizacji producentów i grup producentów rolnych”; „Premie dla młodych rolników”, których wysokość wynosi teraz 200 tys. zł; „Rozwój małych gospodarstw” ze standardowym dofinansowaniem wynoszącym 100 tys. zł, a w przypadku gospodarstw ekologicznych – 120 tys. zł; „Inwestycje zapobiegające rozprzestrzenianiu się ASF” ze wsparciem dla rolnika w wysokości do 100 tys. zł.

Końcówka roku przyniesie kolejne nabory wniosków w ramach PS WPR 2023-2027. Według ich harmonogramu w IV kwartale będzie kontynuowana pomoc dla sektora pszczelarskiego, ruszy nabór na dofinansowanie inwestycji w gospodarstwach rolnych w zakresie OZE i poprawy efektywności energetycznej, to również czas na pierwsze nabory o wsparcie dotyczące systemów jakości.



Nasza droga ziemia

Większość krajów unijnych chroni grunty rolne przed zakupem przez osoby, które nie zamierzają prowadzić działalności rolniczej. Polska nie jest wyjątkiem. W Polsce, w celu nadzoru nad rynkiem ziemi, w roku 2003 uchwalono ustawę o kształtowaniu ustroju rolnego. Od tego czasu zapisy ustawy podlegały wielu modyfikacjom, a ostatnie zmiany miały miejsce w tym roku. Zostały wprowadzone ustawą z dnia 13 lipca 2023 r. o zmianie ustawy o gospodarowaniu nieruchomościami rolnymi Skarbu Państwa oraz niektórych innych ustaw. Zmienione regulacje zaczęły obowiązywać od 5 października 2023 r. Generalnie zliberalizowano niektóre zasady, ale absolutnie nie oznacza to, że obrót ziemią rolną będzie odbywał się bez nadzoru. Poniżej przedstawiam Państwu wybrane zmiany.

Iwona Kupińska
LODR Kalsk
i.kupinska@lodr.pl

Mierzmy po nowemu

Do tej pory ograniczeń przy zakupie ziemi wynikających z Ustawy o kształtowaniu ustroju rolnego (UKUR) nie stosowano przy zakupie działki, której powierzchnia całkowita wynosiła poniżej 0,3 ha. Po nowelizacji przepisów ustawa nadal będzie dotyczyła działek poniżej 0,3 ha, ale mówimy tylko i wyłącznie o użytkach rolnych. Zmiana na pierwszy rzut oka nie wygląda na istotną, ale w praktyce może ułatwić obrót ziemią pod inwestycje. Do 5 października nieważne było jaki jest udział użytków rolnych w powierzchni działki, liczyła się powierzchnia całkowita. Obecnie działka może mieć powierzchnię większą, ważne aby powierzchnia UR nie przekroczyła 0,3 ha. O tym, jaka jest powierzchnia użytków rolnych decyduje wypis z rejestru gruntów. Jeżeli na kupowanej działce użytków rolnych będzie poniżej 0,3 ha kupujący nie będzie podlegał obowiązkowi nabywcy nieruchomości rolnej, a KOWR nie będzie miał prawa pierwokupu. Powinno więc wzrosnąć zainteresowanie działkami, gdzie udział UR jest niewielki, a można je wykorzystać w innym celu, bo wykorzystanie rolnicze jest mało prawdopodobne. Na koniec jeszcze tylko dodam co to są użytki rolne według UKUR, są to grunty orne, sady, łąki trwałe,

pastwiska trwałe, grunty rolne zabudowane, grunty pod stawami i grunty pod rowami.

Im więcej bliskich, tym lepiej

Dlaczego bycie bliskim jest takie ważne? Osoby bliskie mogą nabyć, otrzymać w darowiźnie grunty rolne powyżej 300 ha i są zwolnione z posiadania statusu rolnika indywidualnego, nie są zobowiązane do prowadzenia gospodarstwa rolnego przez 5 lat, mogą sprzedać otrzymane grunty albo oddać w dzierżawę. W takim przypadku KOWR ani dzierżawca nie ma prawa pierwokupu. Osoby bliskie są więc wyłączone z działania ustawy. Nowelizacja ustawy w tym zakresie obejmuje rozszerzenie pojęcia osoby bliskiej. W przepisach obowiązujących do października przez pojęcie bliscy należało rozumieć zstępnych, wstępnych, rodzeństwo, dzieci rodzeństwa, rodzeństwo rodziców, małżonka, osoby przysposabiające i przysposobione oraz pasierbów. Obecnie przez pojęcie osoby bliskie rozumiemy zstępnych, wstępnych, rodzeństwo, dzieci rodzeństwa, rodzeństwo rodziców, małżonka, osoby przysposabiające i przysposobione, ojczyma, macochę oraz pasierbów.

Nieruchomości rolne dla rolników

Jeżeli ktoś chce zbyć ziemię rolną niekoniecznie osobie spełniającej wymogi wynikające z UKUR, czy-

li na przykład komuś, kto nie jest rolnikiem, to musi spełnić szereg warunków. Między innymi uzyskać zgodę Dyrektora Generalnego KOWR, a przedtem wykazać, że nie miał możliwości sprzedaży ziemi rolnikom indywidualnym (wystawienia ogłoszenia o zamiarze sprzedaży na portalu erolnik.gov), nabywca zaś musi się zobowiązać do prowadzenia działalności rolniczej. Nie można też w wyniku transakcji doprowadzić do nadmiernej koncentracji gruntów rolnych. W znowelizowanej ustawie pojawia się jeszcze jeden wymóg, rzeczywista cena sprzedaży gruntu nie może być niższa niż 95% ceny zawartej w ofercie sprzedaży. Po co takie ograniczenie? W praktyce pojawiały się przypadki, że ziemię sprzedawano taniej niż w ogłoszeniu. Proponowana wysoka cena miała jedynie za zadanie zniechęcić rolników indywidualnych do zakupu (mają oni z mocy ustawy pierwszeństwo przy zakupie). Inną zmianą dotyczącą ceny sprzedawanej ziemi jest doprecyzowanie w ustawie w zakresie ceny nieruchomości rolnej, która ma odnosić się do ceny sprzedaży gruntów ornych podawanej przez Główny Urząd Statystyczny. Według znowelizowanej ustawy cena w ogłoszeniu o sprzedaży nieruchomości rolnej niezabudowanej lub bez nasadzeń nie przewyższa o 50% lub więcej średniej ceny sprzedaży gruntów ornych za 1 ha w obrocie prywatnym w danym województwie podanej przez Główny Urząd Statystyczny za kwartał poprzedzający dzień publikacji

ogłoszenia, chyba że zbywca nieruchomości rolnej dysponuje operatem szacunkowym, z którego wynika, że wartość nieruchomości rolnej przewyższa określony w powyższy sposób próg.

Obowiązki nie dla wszystkich takie same

Zgodnie z artykułem 2b. ustawy o kształtowaniu ustroju rolnego:

1. Nabywca nieruchomości rolnej jest obowiązany prowadzić gospodarstwo rolne, w skład którego weszła nabyta nieruchomość rolna, przez okres co najmniej 5 lat od dnia nabycia przez niego tej nieruchomości, a w przypadku osoby fizycznej prowadzić to gospodarstwo osobiście.

2. W okresie, o którym mowa w ust. 1, nabyta nieruchomość nie może być zbyta ani oddana w posiadanie innym podmiotom.

Nie każdy jednak obowiązki te musi spełniać. Przepisów ust. 1 i 2 nie stosuje się w przypadkach wymienionych w ust. 4 (punkty od 1 do 4). Po nowelizacji UKUR do listy tej dodano punkty od 5 do 9, które zamieszczam poniżej, a więc przepisów ust. 1 i 2 nie stosuje się do nieruchomości:

5) nabytej od małżonka w trakcie trwania małżeństwa – jeżeli nieruchomość ta co najmniej 5 lat przed nabyciem była własnością jednego z małżonków lub wchodziła w skład ich wspólności majątkowej małżeńskiej,

6) nabytej w wyniku podziału majątku wspólnego po ustaniu małżeństwa – jeżeli nieruchomość ta co najmniej 5 lat przed nabyciem wchodziła w skład majątku wspólnego podlegającego podziałowi,

7) nabytej w okresie od dnia 30 kwietnia 2016 r. do dnia 25 czerwca 2019 r. od osoby bliskiej,

8) nabytej przez zasiedzenie,

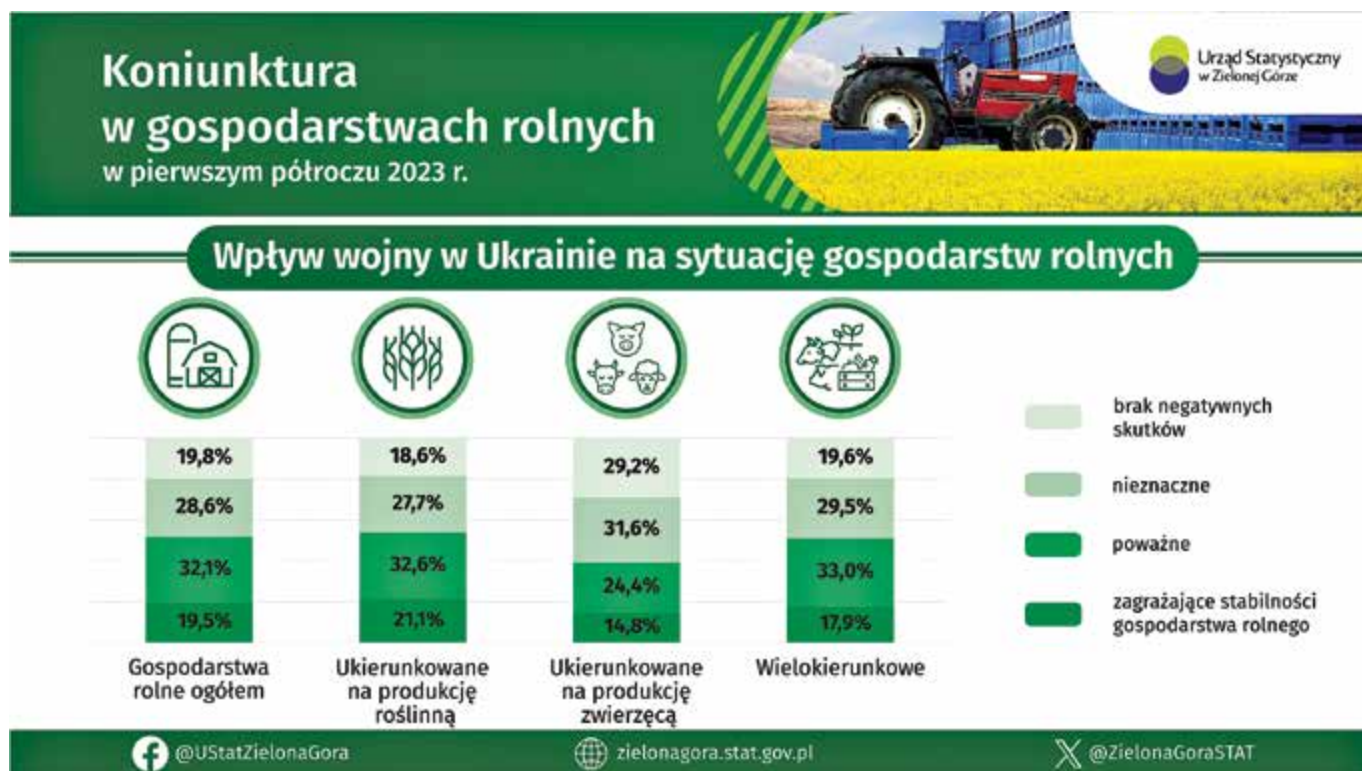
9) co do której, po jej nabyciu, uchwalony został miejscowy plan zagospodarowania przestrzennego, zgodnie z którym nabyta nieruchomość jest przeznaczona na cele inne niż rolne.

Nowelizacja w praktyce pozwoli na swobodniejsze gospodarowanie ziemią na przykład w przypadku gruntów przekazywanych sobie przez współmałżonków, czy też jeżeli dojdzie do rozwodu. Grunty uzyskane w ten sposób będzie można sprzedać albo wydzierżawić bez obowiązku prowadzenia na nich przez 5 lat działalności

rolniczej. Nie będzie też obowiązywało prawo pierwokupu przez dzierżawcę czy KOWR. Ponadto zasiedzenie gruntu rolnego będzie możliwe już nie tylko przez osobę, która jest rolnikiem indywidualnym, ale to akurat związane jest ze zmianą zapisów w kodeksie cywilnym.

Aktualna wiedza to podstawa

Zmiany w ustawie o kształtowaniu ustroju rolnego opisane w artykule to tylko niewielka część modyfikacji wprowadzonych w lipcu i obowiązujących od października, ale wydaje mi się, że są one najbardziej istotne dla większości rolników i osób, które chciałyby zakupić na przykład działkę pod budowę. Bardzo wiele zmian wprowadzonych w ustawie o kształtowaniu ustroju rolnego dotyczy osób prawnych, fundacji rodzinnych, głównie ich relacji z KOWR. Jedno jest jednak pewne. Zanim dokonamy jakiegokolwiek transakcji związanej z nabyciem bądź sprzedażą ziemi rolnej warto zajrzeć na stronę KOWR czy też znaleźć interesujące nas fragmenty w ustawie, bo nasza wiedza na tematy związane z obrotem ziemią rolną może okazać się już nieaktualna.



Sprawdź czy jesteś dobrym gospodarzem

Prowadząc działalność, nie tylko rolniczą, często zastanawiamy się czy nie można tego robić lepiej. A na już na pewno jesteśmy ciekawi, jak to wychodzi innym. Czy można coś poprawić? A może to nasze wyniki ekonomiczne są dla innych czymś do czego powinni dążyć? Jest to wiedza zwykle dość trudna do zdobycia, bo przedsiębiorcy niezbyt chętnie dzielą się danymi na temat swojej działalności. Szansę na zdobycie takich informacji, a więc zobaczenia jak prowadzenie gospodarstwa wychodzi innym na pewno mają rolnicy uczestniczący w systemie PL FADN, ponieważ możliwe jest wygenerowanie dla nich raportu porównawczego.

Iwona Kupińska
LODR Kalsk
i.kupinska@lodr.pl

Po co nam raport porównawczy?

Raport porównawczy można w systemie PL FADN wygenerować już od dawna i nie jest to pierwszy artykuł na jego temat. Przypominam, że oprócz tego raportu w systemie PL FADN można wytworzyć raport indywidualny gospodarstwa rolnego (wersja pełna oraz uproszczona) oraz raport dynamiczny (pokazujący wyniki gospodarstwa na przestrzeni lat). Dlaczego więc akurat o tym raporcie piszę? Ponieważ poczynając od roku 2023 po raz pierwszy będzie go można wygenerować na poziomie każdego użytkownika biura wojewódzkiego PL FADN, którym dla naszego województwa jest Ośrodek Doradztwa Rolniczego w Kalsku. Za rok 2023 będzie to możliwe dopiero po zakończeniu i zamknięciu obecnego roku obrachunkowego. Jednak nic nie stoi na przeszkodzie aby użyć tej opcji w poprzednich latach obrachunkowych. Raport porównawczy posłuży oczywiście do porównania z innymi. Pokaże w której grupie gospodarstw się mieścimy – do dyspozycji mamy najlepsze, średnie oraz najgorsze. Poznamy słabe i mocne strony naszego gospodarstwa. Może zainspiruje nas do podjęcia inwestycji, przyjrzeniu się

kosztom czy też organizacji produkcji. Do tej pory wytworzenie takiego raportu było możliwe tylko na prośbę rolnika w Instytucie Ekonomiki Rolnictwa i Gospodarki Żywnościowej PIB.

Z kim i jak się porównywać?

Aby się porównywać konieczne jest zdefiniowanie cech pod względem których chcemy się porównać. To my sami będziemy musieli zdecydować z kim i pod jakim względem chcemy się porównać definiując w programie komputerowym tak zwane kryteria podobieństwa i dobroci. Decydując się na wytworzenie takiego raportu dla swojego gospodarstwa musimy mieć świadomość, że w systemie muszą być gospodarstwa podobne do naszego i musi ich być odpowiednia ilość ze względu na poufność danych, inaczej porównanie nie ma sensu. Ponieważ w systemie FADN nie można publikować danych zbiorczych z mniej niż 15 gospodarstw co powoduje, że do porównania w bazie musi się znaleźć się co najmniej 60 gospodarstw podobnych. Skąd taka liczba? Musimy tutaj nawiązać do normalnego rozkładu populacji. W populacji mamy 25% najlepszych, 50% średnich i 25% najgorszych. A więc skoro 15 to będzie te 25% najlepszych, 30 to 50% średnich i 15 to 25% najgorszych, w sumie potrzebujemy 60 gospodarstw. Technicznie rzecz biorąc

w programie RDR (aplikacja do wprowadzania i obróbki danych w systemie PL FADN) do zdefiniowania grupy gospodarstw podobnych, posłuży zakładka „Dobór gospodarstw” (do wyboru kryterium podobieństwa) oraz „Podział na grupy” (kryteria dobroci). Mówiąc w dużym skrócie jako kryterium doboru gospodarstw podobnych będziemy mogli sobie wybrać jakąś pozycję z bilansu, kosztów, informacji ogólnych, pogłowia zwierząt, pracy, produkcji, przepływów gotówkowych, ziemi, wydajności, zatrudnienia, upraw. Wszystkie te wymienione pozycje są zbiorczymi, w ich obrębie należy wskazać o jakie kryterium konkretnie nam chodzi. Na przykład w kosztach mamy do wyboru między innymi nawozy, środki ochrony roślin, usługi weterynaryjne, ubezpieczenia specjalne, koszty bezpośrednie, energię elektryczną, paliwa, remonty itd. Maksymalnie można wybrać 5 kryteriów podobieństwa. W zakładce podział na grupy czyli kryteria dobroci będziemy mieli do wyboru analizę wskaźnikową, rachunek wyników, wydajność, wskaźniki podstawowe oraz uprawy razem. Podobnie jak w przypadku poprzedniej zakładki, są to kategorie zbiorcze. Mówiąc bardziej szczegółowo to zakresie określenia zbiorczego rachunek wyników znajdziemy takie pozycje jak produkcja ogółem, zużycie pośrednie, saldo bieżących dopłat i podatków,

dopłaty do działalności operacyjnej, podatki, wartość dodana brutto, amortyzacja, wartość dodana netto, koszt czynników zewnętrznych, saldo dopłat i podatków związanych z inwestycjami, dopłaty do inwestycji oraz dochód z rodzinnego gospodarstwa rolnego. To właśnie według kryteriów dobroci zostanie wyłonione po 25% gospodarstw najlepszych, najgorszych oraz 50% średnich i wskazanie w której grupie znajduje się nasze gospodarstwo.

Z jakich części składa się raport porównawczy?

Raport porównawczy, oprócz informacji opisanych powyżej, składa się z 8 tabel. Nazewnictwo i układ podobne są do raportu indywidualnego, lecz dane są bardziej syntetyczne czyli poszczególne kategorie ekonomiczne nie są prezentowane tak szczegółowo np. w przepływie gotówkowym mamy sformułowanie wpłaty z działalności operacyjnej i kwotę, w raporcie indywidualnym pokazane jest jeszcze dodatkowo za co konkretnie te wpłaty były. Wszystkie dane zawarte w tabelach pokazane są dla gospodarstwa rolnika oraz dla gospodarstw najlepszych, średnich oraz najgorszych.

Tabela I raportu „Przepływy” odpowiada tabeli VII Raportu Indywidualnego. Tutaj, jak już wcześniej wspomniałam, mamy tylko wpłaty i wypłaty z poszczególnych działalności gospodarstwa (operacyjna, inwestycyjna, finansowa) oraz ich salda. Oprócz tego pojawia się saldo skumulowane z działalności całego gospodarstwa oraz dochód pieniężny. Ponadto pokazano tu także informacje na temat przekazania środków pieniężnych od bądź do rodziny rolnika oraz procentowy udział dotacji do działalności operacyjnej we wpłatach w działalności operacyjnej.

Tabela II to „Wybrane pozycje rachunku wyników”. Elementy tej tabeli to dochód z rodzinnego gospodarstwa

rolnego, produkcja ogółem, zużycie pośrednie (suma kosztów bezpośrednich i ogólnogospodarczych), dotacje przyznane do działalności operacyjnej, amortyzacja oraz koszt czynników zewnętrznych (praca najemna, czynsz dzierżawny, odsetki). Ponadto mamy tu wartość produkcji na 1 ha UR oraz koszt wytworzenia 1 zł produkcji ogółem. Zawartość tabeli jest pokazana pod nią w formie wykresu.

Dane znajdujące się w tabeli III to „Koszty”. Tabela ta skonstruowana w ten sposób, że mamy podaną wysokość kosztów ogółem kwotowo w zł, natomiast ich poszczególne pozycje pokazane są poniżej tylko procentowo. Ponadto pod tabelą pokazano takie wskaźniki jak koszty bezpośrednie produkcji roślinnej na 1 ha UR oraz koszty bezpośrednie produkcji zwierzęcej na 1 sztukę przeliczeniową zwierząt oraz koszty paliwa na 1 ha UR.

„Bilans finansowy” to tabela IV, która zawiera zestawienie składników majątku gospodarstwa (aktywa) i źródeł jego finansowania (pasywa) na koniec roku obrachunkowego. Na dole tabeli zamieszczono dwa wskaźniki Wskaźnik zadłużenia aktywów ogółem w % = relacja zobowiązań ogółem do aktywów ogółem oraz Wskaźnik płynności bieżącej = relacja aktywów obrotowych do zobowiązań krótkoterminowych.

Tabela V pokazuje **Strukturę własnościową ziemi będącej w użytkowaniu gospodarstwa**. Ujęto tu również informację na temat gruntów dzierżawionych długoterminowo oraz koszt tej dzierżawy w przeliczeniu na jej 1 ha.

Kwestie związane z zasobami pracy zarówno własnej jak i najemnej zawarto w tabeli VI „Praca”. Pod tabelą znajdują się dwa wskaźniki: stawka za 1 h pracy najemnej oraz liczba godzin pracy ogółem na 1 ha UR.

Tabela VII „Produkcja roślinna” to jedna z bardziej rozbudowanych

tabel, bo zawiera informacje dotyczące wartości sprzedaży, ceny sprzedaży, plonów i struktury zasiewów. Podobnie jak w przypadku kosztów kwotowo w zł mamy pokazaną wartość sprzedaży, a udział poszczególnych roślin w sprzedaży wyrażony jest procentowo.

Podobne rozwiązanie przyjęto w tabeli VIII „Produkcja zwierzęca”. Która została podzielona na trzy części a, b i c. W części a pokazano wartość sprzedaży ogółem kwotowo w zł, natomiast udział poszczególnych pozycji w produkcji ogółem wyrażony jest procentowo. Części b i c to odpowiednio wydajność i pogłowie zwierząt.

Ostatnią częścią raportu jest zestawienie tzw. zużycia zewnętrznego czyli wartość produktów własnych zużytych w gospodarstwie w celach produkcyjnych oraz i wartości nieodpłatnych przekazania do gospodarstwa domowego produktów wyprodukowanych w gospodarstwie rolnym.

Jak widać raport indywidualny jest bardzo dobrym narzędziem do oceny własnego gospodarstwa na tle innych, a także punktem wyjściowym do ewentualnych zmian. Jest on „najeżony” co prawda terminologią ekonomiczną może niekoniecznie zrozumiałą dla każdego odbiorcy. Jednakże ten problem można prosto rozwiązać analizując raport wraz z doradcą, który pomaga Państwu w prowadzeniu zapisów w systemie PL FADN. Zresztą wystarczy wziąć do rąk raport indywidualny sporządzony dla swojego gospodarstwa, gdzie przy każdej zbiorczej kategorii ekonomicznej jest napisane z czego się składa. Na koniec tradycyjnie zachęcam Państwa do liczenia i korzystania z systemu PL FADN, bo jego zasadniczą zaletą jest to, że dane w nim gromadzone są autentyczne, nie są to dane szacunkowe lecz faktycznie gromadzone przez rolników przy pomocy doradców.





**Pieniądze dla
innowacyjnych
i odważnych**

WARSZAWA
5 STYCZANIA 2012

Iwona Kupińska
LODR Kalsk
i.kupinska@lodr.pl

Dla kogo?

O wsparcie może ubiegać się osoba która spełnia jeden z poniższych warunków:

- podlega ubezpieczeniu społecznemu rolników w pełnym zakresie jako rolnik,
 - której przyznano płatności bezpośrednio co najmniej w roku, w którym złożono wniosek o przyznanie wsparcia, a jeżeli w danym roku nie przyznano jeszcze tych płatności – co najmniej w roku poprzedzającym rok złożenia wniosku o objęcie wsparciem,
 - jest producentem rolnym w rozumieniu art. 3 pkt 3 ustawy z dnia 18 grudnia 2003 r. o krajowym systemie ewidencji producentów, ewidencji gospodarstw rolnych oraz ewidencji wniosków o przyznanie płatności (Dz. U. z 2023 r. poz. 885) będącym posiadaczem w rozumieniu art. 2 pkt 16 ustawy z dnia 4 listopada 2022 r. o systemie identyfikacji i rejestracji zwierząt (Dz. U. 2023 r. poz. 1815),
- Ponadto:
- ma nadany numer identyfikacyjny,
 - jest pełnoletnia.

Warunki te powinny być spełnione co najmniej w dniu złożenia wniosku.

Na co?

Jest to program wspierający nowoczesne rozwiązania w rolnictwie. A więc środki można otrzymać na wdrażanie systemów teleinformatycznych i rozwiązań cyfrowych obsługujących procesy produkcji oraz wspomagających wprowadzanie produktów na rynek. Można zakupić maszyny, sprzęt, oprogramowanie oraz zapłacić za ich montaż i instalację. Brzmi ogólnie i zagadkowo, ale ustawodawca dodał do regulaminu załącznik nr 4, gdzie wymienione są przykładowe inwestycje, które można dofinansować. Wsparcia udziela się na przedsięwzięcia których realizacja trwa nie dłużej niż 12 miesięcy od dnia

15 listopada ruszają dotacje na przedsięwzięcia realizowane w ramach Rolnictwa 4.0. Jest to program pomocowy finansowany z Krajowego Planu Odbudowy w ramach „Inwestycji na rzecz dywersyfikacji i skracania łańcucha dostaw produktów rolnych i spożywczych oraz budowy odporności podmiotów uczestniczących w łańcuchu”. Podstawę prawną do tego działania stanowi Rozporządzenie Ministra Rolnictwa i Rozwoju Wsi z 17 lipca 2023 roku w sprawie szczegółowego przeznaczenia, warunków i trybu udzielania wsparcia w zakresie rolnictwa 4.0 w ramach Krajowego Planu Odbudowy i Zwiększania Odporności. Zasady korzystania oraz wymagania jakie należy spełnić opisane są szczegółowo w Regulaminie wyboru przedsięwzięć.

zawarcia umowy o objęcie przedsięwzięcia wsparciem i nie dłużej niż do dnia 30 września 2025 r. Wsparcie jest wypłacane po realizacji przedsięwzięcia. W ramach programu możemy zakupić czujniki bądź sensory, systemy wspierania decyzji (DSS), systemy zarządzania gospodarstwem (FMS) – na przykład eAgronom, Agrivi, Farm360, FarmCloud, roboty i coboty np. ROBOTTI do siewu i rozsiewania, CASE IH, JD 8R – ciągniki autonomiczne, Dino do odchwaszczania upraw warzywniczych, zdalne systemy wykonawcze, drony rozpoznawcze i wykonawcze, systemy ulepszające starsze rozwiązania oraz maszyny współpracujące z cyfrową infrastrukturą gospodarstwa.

Ile?

Wsparcie wynosi maksymalnie 200 tys. zł i realizowane jest w postaci refundacji kosztów kwalifikowalnych. Wsparcie nie jest jednakowe dla wszystkich i wynosi:

- do 80% kosztów kwalifikowalnych dla osób prowadzących produkcję ekologiczną, urodzonych po 31 grudnia 1982 roku (dotyczy wniosków złożonych w 2023 roku) albo po 31 grudnia 1983 roku (dotyczy wniosków złożonych w 2024 roku) czyli dla młodych rolników,
- dla pozostałych wnioskodawców dofinansowanie wynosi 65%.

Wsparcie jest udzielane, jeżeli wnioskowana kwota refundacji wynosi co najmniej 15 tys. zł.

Kto w pierwszej kolejności

Na zakończenie przedstawiam w bardzo dużym skrócie kryteria wyboru operacji:

- jeżeli operacja jest związana z wytworzeniem albo wprowadzeniem na rynek produkcji ekologicznej przyznaje się od 0 do 5 punktów,
- za wielkość gospodarstwa można otrzymać od 0 do 2 punktów,
- za realizację przedsięwzięcia przez młodego rolnika przyznaje się od 0 do 4 punktów.

Ale na stronie ARiMR znajduje się też taka oto informacja: Niespełnienie kryteriów premiujących nie powoduje wykluczenia przedsięwzięcia z dalszej oceny i tym samym nie skutkuje brakiem możliwości wsparcia.

Nabór trwa od 15 listopada do 15 grudnia 2023 lub do wyczerpania środków. Wnioski należy składać do ARiMR w formie elektronicznej poprzez platformę PUE.

Opracowano na podstawie materiałów udostępnionych przez ARiMR.



Zawód rolnik, czy to dobry wybór?

Iwona Kupińska
LODR Kalsk
i.kupinska@lodr.pl

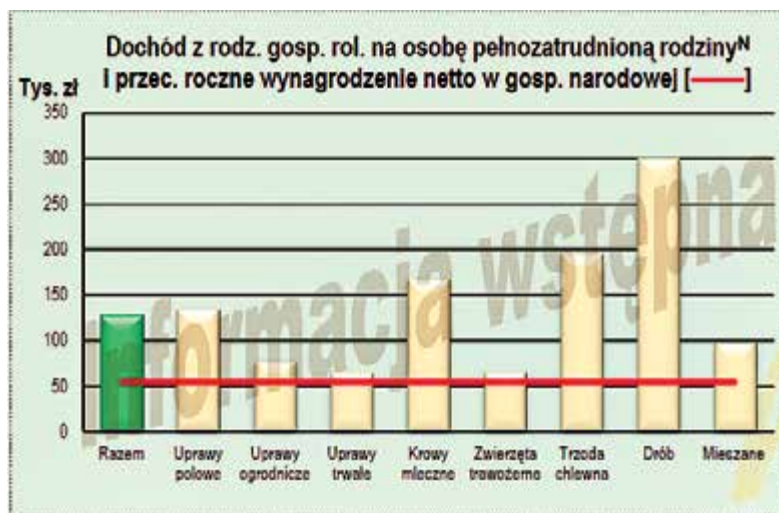
W jesieni zwykle ukazują się informacje wstępne dotyczące wyników ekonomicznych uzyskanych przez gospodarstwa uczestniczące w systemie FADN. W roku 2023 zasada ta została również utrzymana. Wyniki te nie są co prawda ostateczne, ale pokazują trendy jakich można się spodziewać w końcowych opracowaniach. Na wyniki roku poprzedniego czekaliśmy ze szczególną uwagą ze względu na skomplikowaną sytuację międzynarodową i związane z nią skoki cen, zarówno produktów rolnych jak i środków produkcji. Prawdę mówiąc, z wielkim niepokojem oczekiwaliśmy, co stanie się z dochodami rolników w roku 2022. Rzeczywistość jak zwykle zaskoczyła, przyjemnie czy nie oceńcie Państwo sami.

Dochód na pierwszym miejscu

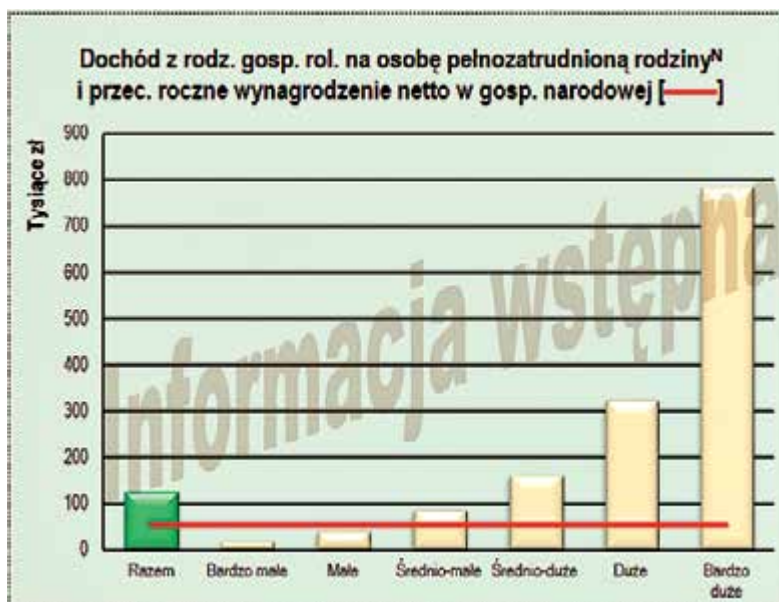
Oczywiście, dla każdego przedsiębiorcy póki co najważniejszy jest dochód. Tak jest również w przypadku rolników. Jak widać na wykresie nr 1, w roku 2022 nie było takiego typu gospodarstw, gdzie nie osiągnięto dochodu na osobę pełnozatrudnioną mniejszego od średniego rocznego wynagrodzenia netto w gospodarce narodowej. Taka sytuacja zdarzyła się chyba po raz pierwszy od czasu prowadzenia badań w systemie FADN. Zwykle trudności z osiągnięciem parytetu miały gospodarstwa w typie mieszanym, utrzymujące zwierzęta

dynamika ich wzrostu nie nadążała za wzrostem cen produktów. Ponadto niektórzy rolnicy mieli jeszcze zapasy środków do produkcji z poprzedniego roku, a główne zasiewy były jesienią, co związane jest z dominacją w Polsce upraw ozimych ze względu na wiosenne niedobory opadów.

Trochę gorzej wygląda sytuacja jeżeli przyjrzymy się dochodowi w zależności od wielkości ekonomicznej



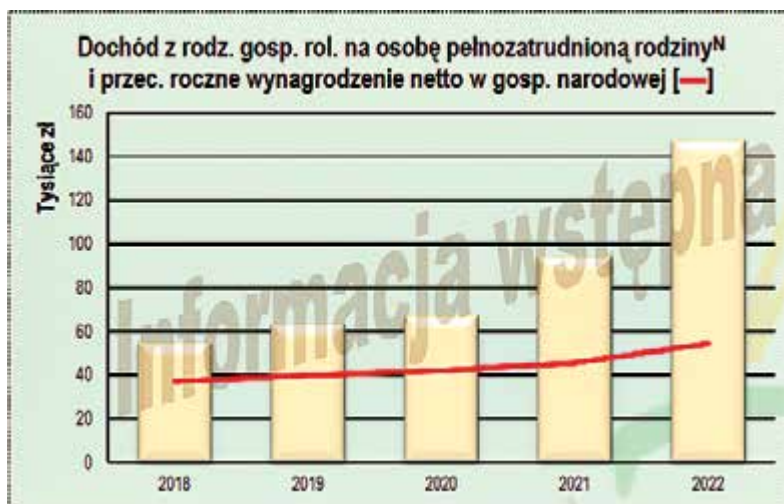
◆ Wykres 1



◆ Wykres 2

trawożerne oraz posiadające uprawy trwałe. Skąd ten sukces w momencie kiedy wieszczono katastrofę? Na pewno przyczynił się do tego ogromny wzrost cen produktów rolnych zaraz po zbiorach oraz różnego rodzaju dopłaty do działalności operacyjnej. Co prawda w górę „poszły” też koszty, ale

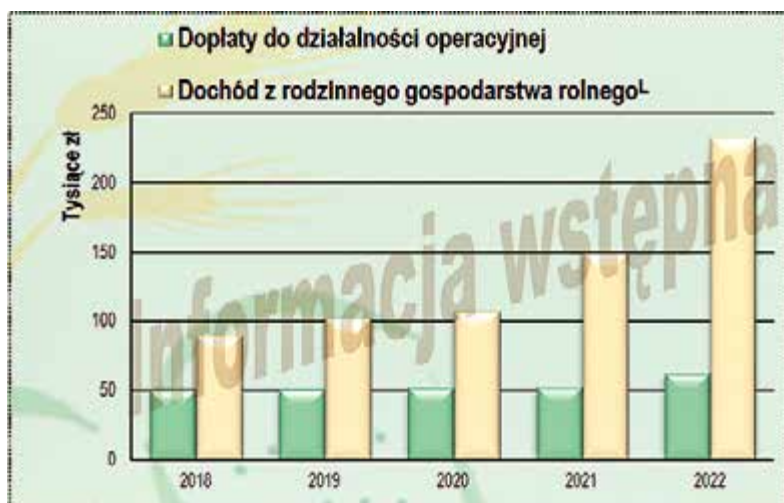
gospodarstwa (wykres nr 2). Parytetu nie osiągnęły gospodarstwa małe i bardzo małe pod względem wielkości ekonomicznej. Są to kilkuhektarowe gospodarstwa prowadzące tradycyjną produkcję rolniczą, zwykle roślinną i wiadomo, że dysponując tak małymi



◆ Wykres 3

zasobami raczej trudno utrzymać się wyłącznie z produkcji rolniczej. Takie gospodarstwa zwykle należą do osób

w roku 2023 sytuacja nie będzie już tak korzystna, bo ceny na przednówku okazały się o wiele niższe niż po



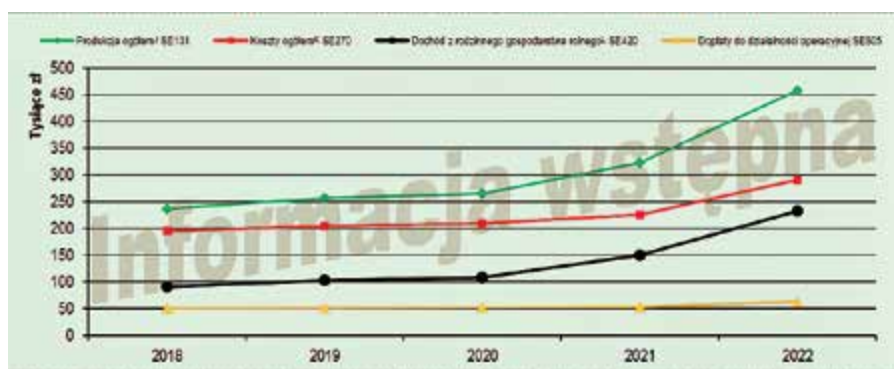
◆ Wykres 4

pracujących również poza rolnictwem. Oczywiście gospodarstwa prowadzące działy specjalne produkcji rolniczej, choć obszarowo są małe, na pewno nie znajdują się w klasie gospodarstw małych i bardzo małych, bo ekonomicznie wcale małe nie są.

Tak wygląda dochód rodziny rolniczej w roku 2022 w odniesieniu do poszczególnych typów rolniczych oraz gospodarstw w różnych wielkościach ekonomicznych. A jak wygląda analizowany dochód na przestrzeni lat? Pokazuje to wykres nr 3.

Jak widać, rok 2022 pod względem dochodu okazał się najlepszym na przestrzeni ostatnich pięciu lat. Jak już wspomniałam wcześniej, parytet osiągnęły gospodarstwa we wszystkich typach rolniczych. Pewnie

źniwach, a zwykle bywa odwrotnie. Bardzo wielu rolników, zachęconych wysokimi cenami po żniwach i mających możliwości przechowalnicze,



◆ Wykres 5

pozostawiło zbiory do sprzedaży na wiosnę, co nie okazało się korzystne.

Po drugie dopłaty

Ze względu na ograniczoną objętość artykułu nie będę pokazywała udziału dopłat w dochodzie gospodarstw w poszczególnych typach rolniczych ani wielkościach ekonomicznych w roku 2022. Spójrzmy tylko jak kształtowała się ta proporcja w poszczególnych latach – wykres nr 4.

Po raz pierwszy od pięciu lat widać, że dopłaty nominalnie wzrosły, ale spadł ich udział w dochodzie z rodzinnego gospodarstwa rolnego, który wzrósł znacząco w porównaniu z poprzednimi latami. Znaczenia dopłat w kształtowaniu dochodu rolniczego nie należy w żaden sposób umniejszać, niemniej jednak cieszy fakt, że jego udział w dochodzie spada, bo dochód powinien być przede wszystkim rezultatem produkcji.

Po trzecie koszty

Bardzo ważnym aspektem każdej działalności jest wzajemna relacja kosztów i dochodów, a w przypadku rolnictwa trzecim ważnym elementem są oczywiście dopłaty. Na zakończenie taką relację Państwu pokazuję (wykres nr 5). Zestawienie takie sporządziłem biorąc pod uwagę wyniki osiągnięte przez gospodarstwa, które w prezentowanych latach były przez czas objęte systemem FADN.

Jak widać z wykresu nr 5, wartość produkcji rosła znacząco szybciej niż koszty, poczynając już od roku 2021, co przełożyło się na wzrost dochodu z gospodarstwa rolnego. Takie dane

cieszą podwójnie, bo wzrost ten następował głównie z powodu wzrostu

wartości produkcji. A już naprawdę na koniec wykres nr 6 obrazujący koszt wytworzenia 100 zł produkcji w poszczególnych latach. Myślę, że nie wymaga on komentarza.

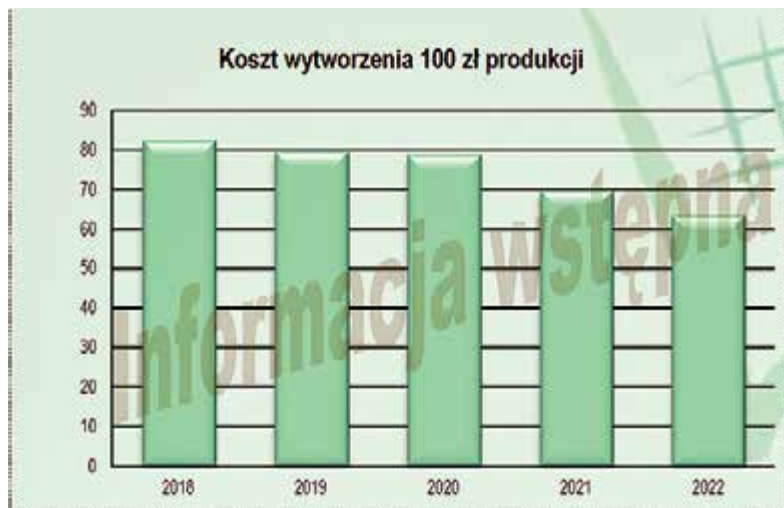
Po nam ten FADN?

Z danych gromadzonych w systemie PL FADN wynika, że w rolnictwie

jest coraz lepiej. Można się z tym zgadzać bądź nie. Ale jedno jest pewne, są to dane od rolników prowadzących rachunkowość, a więc nie żadne szacunki tylko to, co faktycznie zostało w książkach zapisane. Dlatego na zakończenie zachęcam wszystkich rolników nie tylko do uczestnictwa w systemie PL FADN, ale w ogóle do prowadzenia rachunkowości, aby

osobiście przekonać się czy jest dobrze czy źle. Na koniec dodam tylko, że dane pozyskane w ramach systemu PL FADN są nie tylko wykorzystywane przez Komisję Europejską, ale także w bardzo szerokim zakresie przez nasze ministerstwa w celu kształtowania polityki rolnej. Jeżeli chcecie Państwo mieć wpływ na to jak w przyszłości będzie wyglądała unijna i krajowa polityka rolna to zapraszam do uczestnictwa w systemie PL FADN. Jako osoba odpowiedzialna za system w województwie lubuskim zapewniam, że Państwa dane z gospodarstw będą u nas bezpieczne, a nasi doradcy pomogą w analizie raportów jakie pozyskacie Państwo w wyniku uczestnictwa w systemie FADN.

Opracowano na podstawie publikacji „Wyniki Standardowe Polskiego FADN (wyniki wstępne za rok obrachunkowy 2022)”



◆ Wykres 6

Prowadzenie rachunkowości w rolnictwie



Lubuski Ośrodek
Doradztwa Rolniczego
w Kalsku
zaprasza na

Szkolenie online
7 grudnia 2023 r.
godz. 10⁰⁰

Informacji udziela Iwona Kupińska – tel. 500 028 446, i.kupinska@lodr.pl
Zgłoszenia poprzez naszą stronę internetową <https://www.lodr.pl/szkolenia>

Stawki dopłat w dół



Halina Iwaniuch
PZDR Żary
h.iwaniuch@lodr.pl

Podstawowe stawki dopłat bezpośrednich niższe niż rok temu

30 września 2023 r. Europejski Bank Centralny opublikował kurs wymiany, po którym przeliczane będą płatności bezpośrednie za 2023 r. Wynosi on 4,6283 zł za 1 EUR. W Ministerstwie Rolnictwa i Rozwoju Wsi opracowane zostały projekty rozporządzeń określających stawki poszczególnych płatności.

Stawki dopłat bezpośrednich 2023 zostały określone w następującej wysokości:

- Podstawowe wsparcie dochodów – 502,35 zł/ha,
- Płatność za zazielenienie – 0,00 zł/ha,
- Dla młodego rolnika – 280,33 zł/ha,
- Płatność redystrybucyjna – 180,96 zł/ha.

- Uzupełniająca płatność dodatkowa – 77,97 zł

Stawki dopłat do produkcji zwierzęcej:

- Bydło – 343,46 zł/szt.
- Krowy – 439,41 zł/szt.
- Owce – 116,44 zł/szt.
- Kozy – 47,84 zł/szt.

Stawki dopłat 2023 do produkcji roślinnej:

- Płatność do roślin strączkowych na ziarno 823,91 zł/ha,
- Rośliny pastewne – 471,53 zł/ha,
- Chmiel – 1985,54 zł/ha,
- Ziemniaki skrobiowe – 1501,05 zł/ha,
- Buraki cukrowe – 1391,96 zł/ha,
- Pomidory – 2047,34 zł/ha,
- Truskawki – 1237,42 zł/ha,
- Len – 463,10 zł/ha,
- Konopie włókniste – 134,55 zł/ha,
- Tytoń – Virginia – 3,08 zł/kg,
- Pozostały tytoń – 3,08 zł/kg,

Rolnicy, którzy zdecydowali się na płatności dla małych gospodarstw do

5 ha użytków rolnych, otrzymają zryczałtowaną stawkę 1 041 zł/ha

Zaliczki dopłat wypłacane będą rolnikom od 16 października do końca listopada 2023 roku. Zaliczka przysługuje rolnikowi, który w 2023 r. złożył wniosek o przyznanie płatności bezpośrednich i wyniesie 70% stawki danej płatności bezpośredniej oraz obszaru stwierdzonego w ramach kontroli, albo liczby zwierząt stwierdzonych w ramach kontroli. Niestety nie ukazały się projekty rozporządzeń w sprawie stawek do ekoschematów.

Źródło MRiRW





„Europejski Fundusz Rolny na rzecz Rozwoju Obszarów Wiejskich: Europa inwestująca w obszary wiejskie”.

W Krainie Pata i Mata

Dobre praktyki w przetwórstwie czeskim – I część

Zbiórka o godz. 4:00 pod siedzibą LODR w Kalsku to początek przygody z innowacją w ramach wyjazdu studyjnego do Czech organizowanego przez Lubuski Zespół SIR. Grupa 30-stu lubuskich rolników rozpoczęła dzień 17 października 2023 r. we wczesnych godzinach porannych.

Agata Zajda-Sipa
LODR Kalsk
a.zajda-sipa@lodr.pl

Cel

Identyfikacja i transfer wiedzy w zakresie przetwórstwa w gospodarstwie rolnym, nowoczesne technologie stosowane w rolnictwie, w tym przy produkcji wina. Wymiana wiedzy i doświadczeń pomiędzy polskimi a czeskimi producentami rolnymi oraz poznanie tradycji, oraz zastosowanie innowacyjnych rozwiązań w przetwórstwie – to były główne cele tego wyjazdu do Czech. Równie ważnym wątkiem były formy i organizacje czeskie zrzeszone w ramach sprzedaży produktów rolnych z własnego gospodarstwa, produkcja i transport oraz nowatorskie metody marketingu sprzedaży bezpośredniej.

Ryby

Wszystko zaczęło się od wizytacji w gospodarstwie rybnym na Morawach, Rybníkářstvi Pohořelice prowadzącego hodowlę ryb, ich przetwórstwo oraz sprzedaż w znacznej części do krajów europejskich. W gospodarstwie tym została wyhodowana nowa odmiana karpia odpornego na choroby i wirusy: *Karp Pohořelický*. Charakteryzuje się on doskonałymi zdolnościami wzrostu i doskonałą mięsistością. Po trzyletnim procesie zatwierdzania zdobył wyróżnienie i znalazł się w „Rejestrze Chronionych Nazw Pochodzenia”. Takie oznaczenie może otrzymać jedynie produkt



wyjątkowy i wysokiej jakości, którego produkcja jest ściśle związana z danym obszarem i bogatą tradycją. Hodowla karpia opiera się na wykorzystaniu wyłącznie naturalnej żywności z dodatkiem wysokiej jakości zbóż pochodzących z lokalnych źródeł, dlatego jest on produktem ekologicznym o bardzo wysokich wartościach odżywczych, kulinarnych i konsumpcyjnych.

Wino

Kolejny nasz cel, to Narodowe Centrum Wina Republiki Czeskiej w Valtice. W podziemiach zamku, wśród setek butelek wina przywitał nas Dyrektor inż. Pavel Krška, który opowiedział o historii i rozwoju winiarstwa na Morawach. Wskazał, też cel ich działalności, jakim jest promowanie i wspieranie czeskich win i winiarstwa nie tylko poprzez konkurs i wystawę degustacyjną pod nazwą: *Salon Win Republiki Czeskiej*, ale również poprzez fachową literaturę, organizowanie szkoleń i seminariów



oraz promocję morawskich i czeskich win. *Salon Win Republiki Czeskiej* jest najwyższym krajowym konkursem winiarskim i składa się z trzech rund. Pierwsza obejmuje 5 konkursów nominacyjnych w każdym z podobszarów winiarskich. W oparciu o nominacje z rund subregionalnych, wina przechodzą do pierwszej rundy oceny krajowej, z której 400 najlepszych

win przechodzi do drugiej – finałowej rundy. Następnie wybierany jest mistrz, zwycięzca kategorii, najlepsza kolekcja, 100 najlepszych win nagrodzonych złotym medalem Salonu Win Republiki Czeskiej.

Zwieńczeniem pierwszego, niezwyczajnie bogatego dnia, była wizytacja w Winnicy Thaya w Havraniky. Zachowuje się tu tradycyjne procedury, a jednocześnie uszlachetnia wino technologiami XXI wieku. Głównym produktem, a jednocześnie pasją gospodarzy jest wino w dębowych beczkach. Dostarczane są one z Francji i Austrii, dla każdej odmiany i gatunku jest inna wielkość, rodzaj wypalenia i czas schnięcia drewna. Winnica Thaya jest wielokrotnym finalistą konkursu Winiarnia Roku, a w 2022 r. została zwyciężcą w kategorii Winiarnia Średnia. Winnica obejmuje około 105 ha własnych upraw. Znajdują się one w bezpośrednim sąsiedztwie siedziby oraz w sąsiednich wioskach winiarskich. Winnica położona jest w podregionie winiarskim Znojmo, typowym dla win pełnych aromatów. Rosną tu praktycznie wszystkie



odmiany. Szczególnie wyróżniają się Grüner Veltliner, Sauvignon i Riesling.

Warzywa

Kolejny dzień rozpoczęliśmy od wizytacji na farmie Ráječek upra-

wiającej warzywa – rodzinnego gospodarstwa posiadającego certyfikat IPZ (integrowanej produkcji warzyw) oraz prowadzącego gospodarkę zgodnie ze standardami GAP (Good Agriculture Practice). W wielkich tunelach foliowych ukazał nam się widok rzędów zwisających koryt z hydroponiczną uprawą truskawek. Uprawa ta polega na tym, że systemy korzeniowe roślin nie wzrastają w glebie, lecz umieszczone są w specjalnym, przepuszczalnym dla wody podłożu (torf, włókno kokosowe), przez które przepływa płynna pożywka. Uwaga, zastosowana metoda pozwala na owocowanie truskawek odmiany *favori* przez cały rok. W kolejnych tunelach mogliśmy zaobserwować inną odmianę truskawki *sonsation*, której zbiór ręczny odbywa się raz na sześć tygodni.

W 2001 r. farma rozpoczęła uprawę sałaty i obecnie jest jej największym plantatorem na Morawach. W gospodarstwie stosowane jest rolnictwo precyzyjne. Ciągniki posiadają autopilota, sterowane są za pomocą nawigacji GPS z dokładnością do 2 cm. Ramieniem robota steruje komputer. Odchwaszcza sałatę z 95% skutecznością, dzięki czemu przy uprawie nie są w ogóle stosowane herbicydy. Później farma wprowadziła uprawę hydroponiczną pomidorów. W porównaniu do uprawy konwencjonalnej udaje się zaoszczędzić około 80% wody oraz eliminowane jest w 100% wy-



korzystywanie herbicydów w całym procesie uprawy.

W walce ze szkodnikami zamiast pestycydów stosowana jest ochrona biologiczna, czyli „dobre” owady. Naturalnym zapyleniem bohaterko zarządzają trzmiele. Stąd ule znajdujące się w niektórych częściach tuneli. Wszystkie uprawy zarządzane są komputerowo. Kontrolowane są tak wszelkie parametry – wilgotność, temperatura itp. Farma przez cały sezon dostarcza warzywa mieszkańcom Brna i okolic oraz okolicznym restauracjom i sklepom. Ponadto, prowadzona jest edukacja młodzieży w ramach organizowanych wizytacji w gospodarstwie.

Półmetek za nami

Tym akcentem przygoda z czeskim przetwórstwem i dobrą praktyką rolniczą dobiegła do „półmetku”... jej zwieńczeniem było wieczorne wewnętrzne spotkanie wszystkich uczestników wyjazdu studyjnego. Każdy z osobna dokonał autoprezentacji swojej działalności rolniczej, podzielił się swoimi niepowtarzalnymi inicjatywami, ale o tym w drugiej części relacji w grudniowym numerze LAR, do której serdecznie zapraszam!

Wizyta studyjna w Republice Czeskiej została zorganizowana zgodnie z Planem Operacyjnym na lata 2022-2023, w którym opisywany wyjazd krył się pod operacją zatytułowaną: **Dobre praktyki w przetwórstwie czeskim.**

Operacja opracowana przez Lubuski Ośrodek Doradztwa Rolniczego w Kalsku
Operacja współfinansowana ze środków Unii Europejskiej w ramach Schematu II Pomocy Technicznej
„Krajowa Sieć Obszarów Wiejskich” Programu Rozwoju Obszarów Wiejskich na lata 2014-2020

Institucja zarządzająca Programem Rozwoju Obszarów Wiejskich na lata 2014-2020 – Minister Rolnictwa i Rozwoju Wsi

Rośliny atrakcyjne w różnych porach roku

Co zrobić, aby nasz ogród zachwycał przez cały rok? Jak uchronić przydomowe klomby przed jesienno-zimową szarością? Wydawać by się mogło, że zadanie nie do wykonania. A jednak. Wystarczy w sposób odpowiedni dobrać zestaw roślin tworzących naszą przydomową oazę spokoju.

różowym, żółtym czy jasnozielonym kolorze. Swój oryginalny, ozdobny wygląd rośliny mogą zawdzięczać też formie, która może być przewieszająca się, wzniesiona, kolumnowa, kulista, stożkowa czy płożąca.

Zmienność i zróżnicowanie

Rośliny mogą być ozdobne ze względu na wygląd liści czy igieł, kwiatów, owoców oraz pędów bądź ciekawy pokrój. Liście mogą wyróżniać się wyjątkowo powycinanym kształtem lub bardzo dużym rozmiarem oraz barwą. Wiele odmian roślin ma barwne liście w momencie ich rozwoju, niektóre są kilkubarwne, wzorzyste albo też mienia się feerią barw w okresie jesiennym. Liście lub igły, które pozostają na roślinie zielone również w czasie zimy (tzw. zimozielone), wyróżniają je wśród innych w okresie zimowo – jesiennym. Kwiaty bywają najróżniejszych barw, ale także ciekawych kształtów i zróżnicowanych wielkości. Cechy, które sprawiają, że dana roślina jest atrakcyjna, często trwają tylko kilka dni lub tygodni. Kwitnąca dwa tygodnie wiśnia piłkowana może nawet jeszcze wcześniej stracić swoje okazałe, pełne kwiaty np. w wyniku gwałtownej ulewy i skrócić czas królowania w ogrodzie. Sam okres kwitnienia



♦ Intensywnie czerwone owoce irgi jesienią

może przypadać na wyjątkowo rzadki czas jak na kwitnienie, np. okres zimowy i wczesnowiosenny. Ozdobę roślin stanowić mogą również owoce, które ze względu na swój kolor bądź wielkość, przyciągają uwagę (najczęściej jesienią). W stanie bezlistnym, wiele roślin uwypatnia wyjątkowy kształt lub barwę swoich pędów; mogą one być fantazyjnie poskręcane, pofalowane, pozrastane w szerokie, łukowate formy lub w nasycyonym czerwonym,

Jakie rośliny wybrać?

Wśród roślin, które będą stanowić ozdobę ogrodu w okresie zimowym, poza tymi zimozielonymi, na pewno znajdują się: dereń biały (*Cornus alba*) w odmianie 'Sibirica' o intensywnie czerwonych pędach; dereń rozłogowy (*Cornus sericea*) w odmianie 'Flaviramea' o żółtych pędach; oczar pośredni (*Hamamelis x intermedia*) kwitnący, w zależności od odmiany, w okresie od grudnia do marca; wrzosiec krwisty (*Erica carnea*) kwitnący, w zależności od odmiany, od stycznia do maja; ciemiernik biały (*Helleborus niger*) kwitnący od listopada do kwietnia; wierzba iwa (*Salix caprea*) w odmianie 'Curly Locks' z oryginalnie poskręcanymi, wiszącymi do ziemi pędami; wierzba sachalińska (*Salix udensis*) 'Sekka' o niezwykłych czerwonawych pędach, niesymetrycznie rozgałęzionych, taśmowato spłaszczonych i skręconych na końcach.

Wczesną wiosną, w ogrodzie, zwrócą na siebie uwagę kwiaty roślin

♦ Żółte młode liście tawuły japońskiej



cebulowych występujące w najróżniejszych, intensywnych kolorach: krokusy (*Crocus*), szafirki (*Muscari*), narcyzy (*Narcissus*), cebulice (*Scilla* L.), zimowity (*Colchicum* L.), hiacenty (*Hyacinthus* L.), tulipany (*Tulipa* L.). Natomiast krzewy kwitnące wiosną to: forsycja (*Forsythia*), pigwowiec (*Chaenomeles*), migdałek trójklapowy (*Prunus triloba*), różanecznik, azalia (*Rhododendron*) oraz drzewa: magnolia (*Magnolia*), wiśnia piłkowana (*Prunus serrulata*), wierzba całolistna (*Salix integra*). Niektórym roślinom wiosenne przyrosty nadają charakterystycznego wyglądu, jak ozdobne wybarwienia w czerwonym kolorze tawuły japońskiej (*Spiraea japonica*), rośliny iglaste natomiast mają mocno odznaczające się świeże przyrosty pędów (np. świerk biały *Picea alba*) a także barwne młode szyszki – modrzew europejski (*Larix decidua*).

Latem kwitnie wiele krzewów liściastych: róża (*Rosa*) – niektóre odmiany kwitnące aż do mrozów, krzewuska cudowna (*Weigela florida*), jaśminowiec wonny (*Philadelphus coronarius*), budleja Davida (*Buddleja davidii*); krzewinek – lawenda (*Lavandula*); bylin: liliowiec ogrodowy (*Helleborus x hybrida*), koscaciec (*Iris*), szalwia omszona (*Salvia*

nemorosa), kocimiętka Faassena (*Nepeta x faassenii*).

Pora jesieni to okres przebarwiających się liści, w odcieniach od żółtych, przez pomarańczowe, różowe i ognieście czerwone do bordowych (drzewa lipa *Tilia* sp., klon *Acer* sp., krzewy sumak octowiec *Rhus typhina*, berberys Thunberga *Berberis thunbergii*; pnącza: winobluszcz pięciolistkowy *Parthenocissus quinquefolia*, winobluszcz trójklapowy *Parthenocissus tricuspidata*. Jesienią ozdobę stanowią również puszyste kwiatostany niektórych traw np. miskant chiński *Miscanthus sinensis* lub zaschnięte kwiaty hortensji *Hydrangea* kwitnących od lata. Kwiatami typowo jesiennymi są również byliny – astry *Aster*. Przez jesień i czasem aż do zimy utrzymuje się również wiele owoców krzewów bądź drzew, które swoimi intensywnymi kolorami przykuwają wzrok, np. irga *Cotoneaster*, ognik *Pyracanthus*, róża pomarszczona *Rosa rugosa*, jarzębina *Sorbus aucuparia*.

Podsumowanie

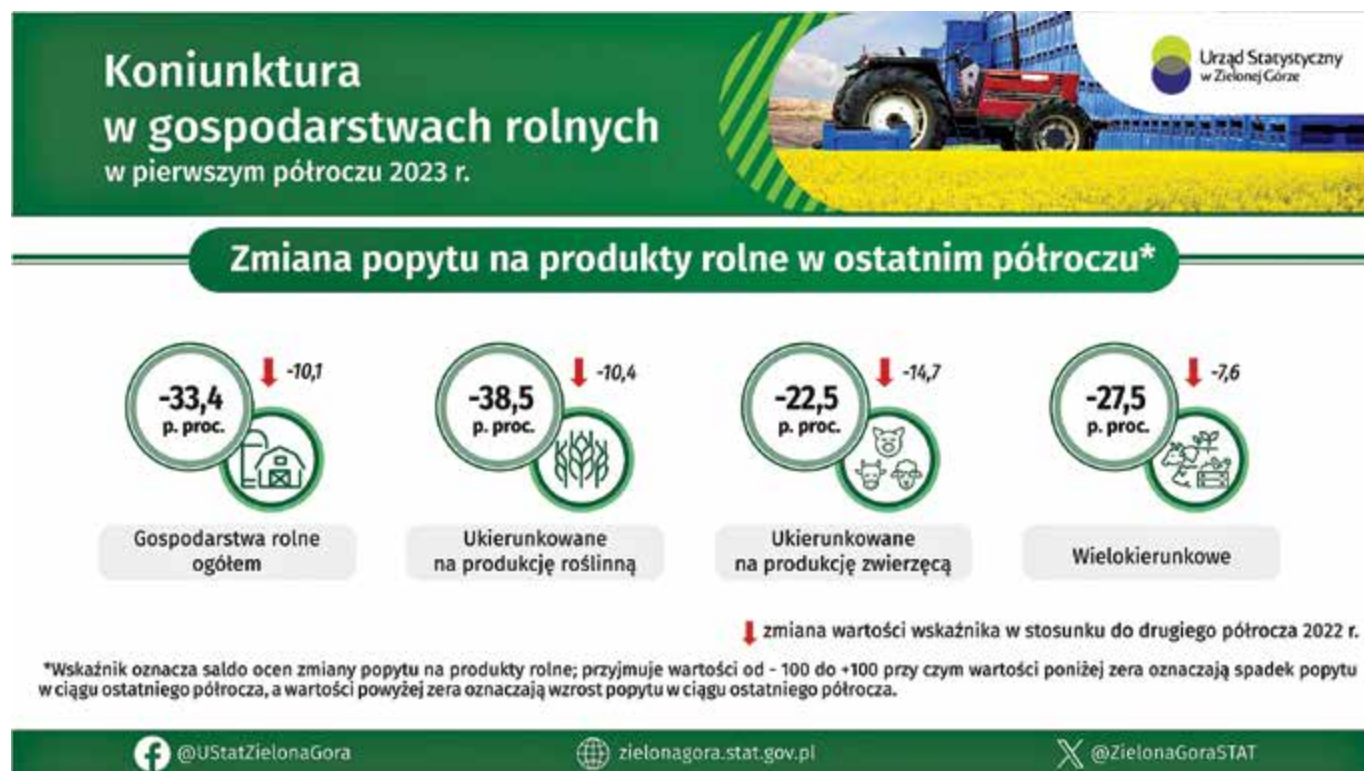
Gdy już dobierzemy do naszego ogrodu gatunki roślin ozdobnych o różnych porach roku należy jeszcze

zdecydować jak wyeksponować ich największe atuty. Nie wszystkie części ogrodu będziemy oglądali przez cały rok. W okresie zimy najczęściej podziwiany będzie ogród frontowy. Wczesną wiosną nie będziemy też przesiadywać nad basenem czy stawem w odleglejszej części ogrodu. Tam zaplanujemy raczej rośliny lata. Warto też mieszać rośliny zimozielone z tymi, które zmieniają swój wygląd wraz ze zmieniającymi się porami roku, co pozwoli uniknąć monotonii w wyglądzie ogrodu.

■ Olga Kazińska-Linkowska



◆ Okazałe liście funkii



Produkt Regionalny

Jacek Stefanowicz
LODR Kalsk.
j.stefanowicz@lodr.pl

Już Władysław Reymont w „Chłopach” opisywał tradycję kwaszenia kapusty. W części jesiennej umieścił taki oto opis:

„Cała wieś była zajęta wycinaniem i zwożeniem kapusty; pełno jej było po klepiskach, sieniach i izbach, a jak u niektórych i pod okapami sianiały kupy główek. Przed domami, wystawione na deszcz, mokły ogromne beczki” „...a na kapuśniskach, leżących nisko za młynem, w torfowiskach, wrzała jeszcze na dobre robota”, „...a robota szła chybcikiem, ino trzaskały noże o głąby, a główki jako te kule raz wraz padały na płachtę i stożyły się w coraz większą kupę. Antek zaś szatkował nad wielkim cebrem przy kominie”.

Choć wydawać by się mogło, że to czynność prosta i mało skomplikowana, to jak się okazuje poświęcono jej w różnych książkach sporo miejsca. Kazimierz Moszyński w książce „Kultura ludowa Słowian” cytuje fragmenty książki A. Maurizia „Pożywienie roślinne i rolnictwo w rozwoju

dziejowym”, mówiące o pierwotnych sposobach kwaszenia kapusty w wykopanych w ziemi dołach. Kapustę w takich dołach kiszono zarówno poszatkowaną jak i w całości, a głównie tę metodę stosowano na terenach Małopolski. Pisano tam między innymi: „...ludność uczuwa tak bardzo potrzebę kwaszonej kapusty, iż biedni

czowej „Jedynie praktyczne przepisy” (wydanie z 2004 roku), ale są też starsze pozycje, na przykład książka z 1957 roku „Gotuj smacznie i zdrowo” autorstwa Z. Czerny i M. Strasburger.

Na liście Produktów Tradycyjnych w naszym regionie znajduje się „Kapusta kiszona nadnotecka”, którą już w 2007 roku zarejestrował pan Hen-

Kapusta kwaszona nadnotecka

zbierają luźne liście, odcięte kawałki łodygi kapusty i kwaszą te odpadki”.

Główną przyczyną tego, że kapusta kiszona była „bohaterką” niejednej książki czy artykułu jest także fakt, iż dawna kuchnia chłopska bazowała głównie na tym co daje ziemia – ziemniaki, kapusta, groch... Odpowiednio przetworzone służyły przez cały rok. A o tym jak w sposób prawidłowy kisić kapustę także już niejedno powiedziano i napisano. Przepis na kiszenie kapusty znajdziemy między innymi w książce Lucyny Ćwierczakiewi-

ryk Sondej, właściciel gospodarstwa rolnego w miejscowości Lipki Wielkie.

Tradycja kiszenia kapusty według przepisu pana Henryka sięga lat 60-tych. To co jest najważniejsze, to przede wszystkim produkt, z którego ta kiszona kapusta powstaje. Pewność co do jakości kapusty wynika z tego, iż jest to własna uprawa pana Henryka. Przed laty kiszonki wykonywane były na własne potrzeby, ale z biegiem czasu produkcja zaczęła się na większą skalę. Miało to także związek z tym, iż uprawy warzywne na tych terenach wzrosły i dostęp do dobrej jakości surowca był prostszy.

Do kiszenia używana jest przede wszystkim odmiana kapusty „Kamienna głowa”. Zdaniem H. Sondeja jest to odmiana doskonale się do tego nadająca. Swoje walory smakowe kapusta ta zawdzięcza między innymi specyficznemu mikroklimatowi panującemu w Dolinie Noteci oraz glebom torfowym, na których jest uprawiana w tym regionie już od ponad od 40 lat.





„Wojskowe” Parki Krajobrazowe

Warsztaty terenowe na terenie Łagowsko – Sulęcińskiego Parku Krajobrazowego pn. „Wspieranie użytkowników terenów wojskowych w zarządzaniu obszarami Natura 2000”.

W dniu 12 września 2023 roku odbyły się warsztaty szkoleniowe pn. „Wspieranie użytkowników terenów wojskowych w zarządzaniu obszarami Natura 2000”. Spacer edukacyjny wokół Jeziora Buszno przeprowadził przedstawiciel Regionalnej Dyrekcji Ochrony Środowiska, ale również swój ogromny wkład w przebieg spaceru mieli przedstawiciele Regionalnej Dyrekcji Lasów Państwowych w Szczecinie, a także w Zielonej Górze.

Przepiękne, a co za tym idzie także unikatowe pod względem bioróżnorodności jezioro Buszno, stanowi najwyższe położone jezioro w województwie lubuskim. Jest także jednym z 4 jezior położonych w łagowskiej rymnie polodowcowej. Jezioro zlokalizowane jest również na terenie strzelnicy do działań nawodnych Ośrodka Szkolenia Poligonowego Wojsk Lądowych w Wędrzynie. Stanowi więc część poligonu wojskowego, a zaznaczyć trzeba, iż poruszanie się po terenie strefy ochronnej poligonu wojskowego jest ograniczone i odbywa się na zasadach ustalonych przez Komendanta Jednostki w Wędrzynie, po uzyskaniu odpowiedniego zezwolenia.

Łagowsko – Sulęciński Park Krajobrazowy, to jedna z form ochrony przyrody, zlokalizowana na terenie poligonu wojskowego oraz leżąca na terenie obszaru Natura 2000 – Buczyny Łagowsko – Sulęcińskie. Ponadto jest również najstarszym Parkiem Krajobrazowym, znajdującym się na terenie naszego województwa.

W całej Polsce utworzonych jest 125 parków krajobrazowych. Teren 30 parków krajobrazowych zlokalizowany jest częściowo na różnego rodzaju obszarach wojskowych. W skali ogólnopolskiej oznacza to, iż praktycznie

co 5 park krajobrazowy zlokalizowany jest w jakiejś części na terenach poligonu wojskowego. W związku z powyższym uważam, iż warsztaty w których miałam przyjemność wziąć udział jako uczestnik (chwilami orator), miały niezwykle ważne znaczenie, gdyż to właśnie w większości tereny wojskowe, stanowią cenne przyrodniczo enklawy.

Na obszarze Ośrodka Szkolenia Poligonowego Wojsk Lądowych w Wędrzynie utworzono kilka różnych form ochrony przyrody, jednak warsztaty dotyczyły specjalnego obszaru ochrony siedlisk Natura 2000 PLH080008 Buczyny Łagowsko – Sulęcińskie.

Warsztaty szkoleniowe odbyły się w przepięknych plenerach jeziora polodowcowego, którego linia brzegowa porośnięta jest olszą czarną, a nader wszystko majestatyczną i wiekową buczyną. Uczestnicy warsztatów pozyskali wiedzę w zakresie rozróżniania chronionych siedlisk przyrodniczych, tj. kwaśnej buczyny i żywej buczyny, a także zapoznali się z roślinnością charakteryzującą obydwie chronione siedliska, które są przedmiotem ochrony Natura 2000 (PLH080008).

Myślą przewodnią warsztatów było zastosowanie tzw. „edukacji żywej”, jaką jest już sama forma warsztatów terenowych. Edukacja taka jest najbardziej pożądana i efektywna, gdyż umożliwia zgłębienie wiedzy w dużo większym stopniu, gdyż w terenie uruchamiamy dużo więcej zmysłów w celach dydaktycznych. Osoby związane z ochroną przyrody i ochroną środowiska na terenach wojskowych, mogły w sposób konstruktywny, podnieść swoją dotychczasową wiedzę a także kompetencję w celu lepszej realizacji planów zadań ochronnych dla unikatowego obszaru jakim jest Buczyna Łagowsko – Sulęcińska.

Wniosek z wyżej opisanych, przeprowadzonych w cudownej atmosferze warsztatów, na terenie poligonu OSPWL Wędrzyn, jest jeden: obszary wojskowe stanowią cenne przyrodniczo enklawy, a naszym obowiązkiem i celem jest, aby to piękne, wspólne i unikatowe dobro przyrodnicze (z całą jego bioróżnorodnością), zachować dla nas jak i dla przyszłych pokoleń.

Małgorzata Ożóg
Specjalista Łagowsko-Sulęcińskiego
Parku Krajobrazowego





Gminy wiejskie województwa lubuskiego – Gmina Niegosławice



◆ Wójt Gminy Niegosławice – Jan Kosiński

Krzysztof Roślik
LODR Kalsk
k.roslik@lodr.pl

W krajobrazie gminy dominują przede wszystkim pola i rozsiane wśród nich niewielkie kompleksy leśne, co wybitnie świadczy o rolniczym charakterze gminy. Dlaczego pana zdaniem gmina Niegosławice jest warta odwiedzenia?

Ma pan bez wątpienia rację. W naszym krajobrazie faktycznie królują pola, ale z tego krajobrazu wyłaniają się wsie z ciekawymi zabytkami. To nie tylko wspaniałe wiejskie kościoły, ale i ziemiańskie pałace, które w różnym stanie dotrwały do dziś. Z każdym z tych miejsc wiąże się jakaś historia, jakaś pasjonująca opowieść. W jeden dzień nie sposób zobaczyć tych miejsc, dlatego gorąco zachęcam do pozostania tu na dłużej, a może i na stałe.

Wspomniał pan o zabytkach, co jest bez wątpienia bardzo ważne z punktu widzenia tożsamości tego regionu. I o zabytkach jeszcze poroz-

mawiamy, chciałbym jednak naszą rozmowę rozpocząć od pytania o teraźniejszość. Co najczęściej uprawiają rolnicy w pana gminie? Jaki profil produkcji rolniczej jest dominującym w tym regionie?

Powierzchnia całkowita gminy wynosi 136,11 km². Użytki rolne zajmują powierzchnię 8 942 ha, leśne 3 111 ha, reszta to tereny zabudowane i zurbanizowane, pod wodami i inne. W strukturze upraw rolnych dominuje kukurydza. Oprócz kukurydzy nasi rolnicy uprawiają zboża, rzepak oraz buraki cukrowe. Na podkreślenie zasługuje też fakt, że uprawia się u nas również len i konopie oraz w niewielkim zakresie prowadzona jest hodowla bydła mięsnego. Wcześniej nasi rolnicy

hodowli również trzodę chlewną, ale z oczywistych względów, czyli z powodu ASF, na chwilę obecną skala tej działalności jest znikoma. Najwięcej gospodarstw rolnych zlokalizowanych jest w ok. miejscowości Niegosławice, Gościeszowice, Przeclaw, Mycielin oraz Stara Jabłonna. Niezbyt duża lesistość sprawia, że nie mamy większych problemów ze szkodami łowieckimi, które jak się już pojawiają, to kształtują się na znośnym poziomie.

◆ Budynek Urzędu Gminy w Niegosławicach





◆ Gminne Centrum Kultury z/s w Gościeszowicach

Skoro przy szkodach łowieckich jesteśmy, to jak pan ocenia współpracę z miejscowymi kołami łowieckimi?

Bardzo dobrze. Ale więcej z pewnością powiedzieliby moi rolnicy. Myslę, że ocenią podobnie. Działające na naszym terenie koła łowieckie m.in. „Św. Eustachego” z Gościeszowic, „Daniel” ze Szprotawy, czy „Sęp” z Przemkowa muszą prowadzić prawidłową gospodarkę łowiecką, bo żadnych niepokojących sygnałów, że jest inaczej nie otrzymałem. Większym „problemem” są u nas wilki, ich obecność powoduje pewien niepokój wśród mieszkańców, ale z tym „problemem” borykają się chyba wszystkie gminy na zachodzie naszego kraju.

No tak, ma pan rację. Wilków w naszym regionie, w mojej ocenie mamy od 250 do około 300 szt. Sądzę, że ich populacja stale wzrasta, co powoduje, że musimy się na nowo nauczyć żyć w ich sąsiedztwie.

Proszę jeszcze pamiętać, że granicznym z potężnym kompleksem leśnym „Bory Dolnośląskie”.

Przez terytorium gminy przebiega droga ekspresowa S3 relacji Świnoujście – Lubawka, dwie drogi wojewódzkie nr 328 relacji Nowe Miasteczko – Marciszów i 333 Nowa Sól – Legnica, pięć dróg powiatowych, linia kolejowa nr 14 Łódź Kaliska – Tuplice. Czy ten fakt oraz sąsiedztwo dużych, dolnośląskich ośrodków górniczo-hutniczych w Głogowie i Lubinie ma wpływ na rozwój gminy?

Tak i to bardzo duży. Dzięki temu absolwenci naszych szkół podstawowych z Przecławia i Gościeszowic kontynuują naukę m.in. w Głogowie, Szprotawie i Zielonej Górze. Dzięki dogodnemu położeniu i dobrej komunikacji mieszkańcy znajdują zatrudnienie w tych miastach oraz w Nowej Soli, a nawet w Lubinie. Dlatego bezrobocie w naszej gminie jest niewielkie.

Nie samą pracą człowiek żyje. Jak wypełnić czas wolny mieszkańcom, jak aktywizuje się lokalna społeczność w pana gminie?

Gmina Niegosławice posiada 11 jednostek pomocniczych – sołectw:

◆ Prace wykończeniowe przy nowej remizie OSP w Niegosławicach

Bukowica, Gościeszowice, Krzywczyce, Mycielin, Niegosławice, Nowa Jabłonna, Przecław, Stara Jabłonna, Sucha Dolna oraz Zimna Woda. Liczba mieszkańców kształtuje się na poziomie 4 300-4 370 osób. Najwięcej mieszkańców zamieszkuje w Niegosławicach (911) i Gościeszowicach (705), najmniej w przysiółkach Bukowiczka (4) oraz Nowa Bukowica (17) osób. Wszyscy mogą korzystać z oferty Gminnego Centrum Kultury w Niegosławicach z siedzibą w Gościeszowicach, w którym funkcjonują grupy o charakterze nieformalnym, tj.: Zespół Ludowy „Fryderyki”, Zespół Ludowy „Gościeszanki”, Zespół Ludowy „Mycieliniani”, zespół wokalny „Via Musica”. Ponadto funkcjonuje kilka klubów: Klub Seniora „60 plus”, Klub Dziennikarski „In-for”, Dziecięcy Klub Przyjaciół Książki „PRE-TEXT”, Klub Rowerowy „ADVENTURE”, Dziecięco-młodzieżowa grupa taneczno-wokalna „PRYMKA”, Grupa „KINO ZA REGAŁEM” oraz Pracownia Mistrza „I TEATR”. Wymieniłem chyba wszystkie.

Gminne Centrum Kultury organizuje zajęcia o charakterze kulturalnym i edukacyjnym, warsztaty dla seniorów, spotkania autorskie, festiwale, przeglądy zespołów śpiewaczych, wycieczki, rajdy rowerowe i piesze. GCK współpracuje z różnymi instytucjami i stowarzyszeniami, domami i ośrodkami kultury – po sąsiedztwie, sołectwami, OSP, KGW i wieloma innymi. Na terenie gminy funkcjonują cztery jednostki Ochotniczych Straży Pożarnych, zarejestrowanych



w Krajowym Rejestrze Sądowym: OSP Sucha Dolna, OSP Zimna Woda, OSP Niegosławice – działające w Krajowym Systemie Ratowniczo-Gaśniczym oraz OSP Mycielina – działająca poza systemem KSR-G. Do OSP należy około 120 druhow o ochotników. W dwóch jednostkach działają drużyny młodzieżowe. Oprócz OSP na terenie gminy działa dziewięć Kół Gospodyń Wiejskich. Do najprężniejszych w swej działalności zaliczyłbym koła z Krzywczyc, Rudzin i Nowej Jabłonnej. Mamy na swoim terenie pięć parafii – to bardzo dużo, co też nas niewątpliwie wyróżnia na tle innych gmin. Te wszystkie te grupy i organizacje oprócz realizacji swoich zadań, tworzą i mają kolosalny wpływ na wspólny wizerunek kulturalny i społeczny naszej gminy.

Jak na przestrzeni lat zmieniała się gmina Niegosławice? Proszę przybliżyć naszym czytelnikom - jakie działania inwestycyjne i remontowe zostały w ostatnim czasie zrealizowane, i jakie macie państwo plany w tym zakresie?

Muszę się pochwalić osiągnięciem ponad 99% stopniem zwodociągowania gminy. Z sieci wodociągowej korzystają wszyscy mieszkańcy naszej gminy. Nieco gorzej wygląda stopień skanalizowania, który kształtuje się na poziomie prawie 62%. Naszym priorytetem jest dbanie o właściwy stan oraz dalsza rozbudowa i przebudowa istniejącej infrastruktury wod.-kan. Po prostu dbamy o środowisko. Plany w tym zakresie są duże i dalekowzroczone. Planujemy między innymi przeprowadzenie modernizacji oczyszczalni ścieków



◆ Widok z drona na kościół pw. św. Mikołaja i część wsi Mycielina

w Niegosławicach, modernizację stacji uzdatniania wody w Gościeszowicach oraz budowę nowych ujęć wody w Przeclawiu i Starej Jabłonnej. We wcześniejszych latach wykonaliśmy termomodernizację naszych szkół, przebudowaliśmy świetlice wiejskie, wyremontowaliśmy kilkanaście kilometrów dróg i chodników gminnych, w ramach programu „Rozświetlona Polska” wymieniliśmy oświetlenie dróg z sodowego na ledowe i wiele, wiele innych, pomniejszych. Na chwilę obecną na ukończeniu są prace związane z budową nowej remizy OSP Niegosławice, która zostanie oddana do użytku do końca tego roku oraz trwa budowa świetlicy wiejskiej w Krzywczycach.

Na koniec zapytam właśnie o zabytki, o których pan wspominał na początku naszego spotkania. Czy jest coś szczególnego na terenie gminy, który obiekt lub obiekty (patrz w domyśle - zabytki) są warte szczególnej uwagi?

Realizując „Gminny Program Ochrony Zabytków” staramy się dbać o nasze zabytki, jak tylko możemy. I mamy pewne osiągnięcia w tym

zakresie. Dla mnie osobiście szczególnie satysfakcjonujące jest otrzymanie rządowej dotacji na remont dzwonnicy w Zimnej Wodzie i Starej Jabłonnej. A co się tyczy zabytków, to warto zobaczyć kościół i plebanię oraz dworzec kolejowy w Niegosławicach, kościół w Mycielinie, pałace w Międzyzlesiu i Suchej Dolnej, ale chyba najbardziej rozpoznawalnym naszym zabytkiem jest kościół w Gościeszowicach, w którym znajduje się najcenniejszy poliptyk z 1505 roku wykonany przez nieznanego artystę, zwanego od tego dzieła Mistrzem Ołtarza z Gościeszowic.

Proszę nam powiedzieć – jak pan trafił do samorządu?

Tu mnie pan trochę zaskoczył. Niech szybko policzę – 33 lata. Radnym zostałem już w 1990 roku. Od 2012 r. nieprzerwanie piastuję urząd Wójta Gminy Niegosławice. Z wykształcenia jestem nauczycielem matematyki. W oświacie przepracowałem prawie 30 lat. Uczyłem w szkołach w Suchej Dolnej i Przeclawiu. Byłem również dyrektorem jednej z pałcówek oświatowych. Jestem stąd, mieszkam w Starej Jabłonnej. Po prostu, czuję się samorządowcem. Zawsze mnie w domu uczono, „aby służyć ludziom”.

Bardzo dziękuję za rozmowę.

Dziękuję i serdecznie zapraszam do odwiedzenia Niegosławic.

Ps. Obsługą rolników z terenu gminy zajmuje się nasz doradca Kamil Sołtysiak, tel. 502 729 814, e-mail: k.soltysiak@lodr.pl

◆ Odnowiony budynek SP w Przeclawiu





Miętus – ryba miesiąca



Krzysztof Roślik
LODR Kalsk
k.roslik@lodr.pl

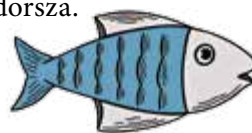
Miętus należy do jedynej ryby z rodziny dorszowatych, która przystosowała się do życia w wodach słodkich. Bywa nazywana mientusem, mintusem czy też miętuchem.

Z wyglądu miętus jest podobny do swego morskiego kuzyna – dorsza. Dorasta do 70 cm długości i 4-5 kg wagi. Przeciętnie łowi się osobniki o długości 30-50 cm i wadze 0,5-1,5 kg.

W naszych wodach miętus żyje w zimnych i dobrze natlenionych rzekach i jeziorach. W rzekach bytuje na całej ich długości, nie unika też wód słonawych. Nigdzie nie występuje licznie. Lubi wodę chłodną, czystą, o dnie piaszczystym lub kamienistym. W jeziorach trzyma się większych głębokości. Jego kryjówkami są pnie zwalonych drzew, wymyte przez wodę brzegowe półki. W Bałtyku znaleźć go można pośród zalegających dno kamieni i głazów, przy falochronach i brzegowych umocnieniach.

W odróżnieniu od ryb żerujących w ciepłe dni wiosny, lata i jesieni, miętus wypływa na żer tylko w noc chłodne i ciemne, przy znacznych spadkach temperatury i przy „psiej pogodzie”. Należy do ryb zimno-

i ciemnolubnych. Ogrzanie wody latem powoduje u miętusa stan odętwienia i przestaje żerować. Miętus jest drapieżnikiem. Żywi się głównie rybami, żabami, liniejącymi rakami, ślimakami, larwami owadów, a nawet drobnymi ssakami. Czyni duże spustoszenia na tarliskach i wśród „młodzieży” innych, cennych gatunków ryb. Chętnie wyjada ikrę. Tarło odbywa w zimie, od grudnia do marca.



Miętus posiada wymiar ochronny do 25 i od 60 cm (dot. Okręgu PZW Zielona Góra,

w okręgu gorzowskim – do 30 cm) oraz okres ochrony, obowiązujący od 1 grudnia do końca lutego. Obowiązuje dzienny limit połowu tej ryby w ilości 5 kg. Rekordowy miętus złowiony w Polsce, w rzece Warcie w 2013 roku, mierzył 75 cm długości i ważył 4,06 kg.

W Polsce miętus występuje nie-licznie. W sklepach sprzedaje się go sporadycznie w stanie świeżym lub mrożonego. Mięso miętusa jest chude, białe, smaczne. Bardzo tłusta wątroba uchodzi za przysmak, jest bowiem delikatniejsza od wątroby dorsza. Miętus nie ma prawie ości. Łuski posiada drobne, mocno osadzone i trudne do usunięcia podczas skrobania.

Dlatego w wiele łatwiej jest miętusa skórować, podobnie jak węgorza.



1 Śr.	
2 Czw.	
3 Pt.	
4 Sb.	
5 Nd.	
6 Pn.	
7 Wt.	
8 Śr.	
9 Czw.	
10 Pt.	
11 Sb.	
12 Nd.	
13 Pn.	
14 Wt.	
15 Śr.	
16 Czw.	
17 Pt.	
18 Sb.	
19 Nd.	
20 Pn.	
21 Wt.	
22 Śr.	
23 Czw.	
24 Pt.	
25 Sb.	
26 Nd.	
27 Pn.	
28 Wt.	
29 Śr.	
30 Czw.	

SKALA BRAŃ	
słabe	
średnie	
dobrze	
bardzo dobrze	



Koło Gospodyń Wiejskich Stokrotki w Kaławie



Wspólna Siła i Działania na Rzecz Społeczności Lokalnej

Joanna Kasprzak-Dąbrowska
LODR Kalsk
j.kasprzak@lodr.pl

Na czele „Stokrotek” stoi Pani Emilia Tunkel-Brankowska, nie tylko przewodnicząca, lecz również żona i mama trzech wspaniałych dziewczynek oraz lokalna rolniczka. To właśnie jej zaangażowanie i wizja sprawiły, że to Koło stało się tak ważną częścią życia w Kaławie.

Wielopokoleniowa siła

W Kole zrzeszonych jest 25 członków, w tym 23 kobiety i 2 mężczyźni. Jest to grupa, która reprezentuje różnorodny przedział wiekowy, bo od 30-tu aż do 82 lat. Takie zróżnicowanie wieku i doświadczenia przekłada się na bogactwo perspektyw i pomysłów, które wspólnie tworzą. Od początku swojej działalności KGW Stokrotki aktywnie zaangażowało się w życie społeczności Kaławy. Cyklicznie organizuje wiele tematycznych imprez, takich jak Dzień Matki, Dzień Dziecka, Dzień Kobiet, Dzień Mężczyzny oraz Dzień Seniora. Rok 2022 obfitował w wyjątkowe wydarzenia, takie jak wigilia dla dzieci połączona z warsztatami z tworzenia makramy. W ramach współpracy z Lokalną Grupą Rybacką Obra Warta oraz Stowarzyszeniem Miecznik Pomocniczości i Dobroci dla mieszkańców sołectwa zorganizowano warsztaty decoupage oraz warsztaty stroików bożonarodzeniowych. Koło wzięło również udział w Jarmarku Bożonarodzeniowym organizowanym przez gminę Międzyrzecz.

Koło Gospodyń Wiejskich Stokrotki w Kaławie to jedna z tych organizacji, które swoją działalnością wnoszą radość i wsparcie do lokalnej społeczności. Powstało w kwietniu 2022 roku, a już w maju tego samego roku zostało zarejestrowane w Agencji Restrukturyzacji i Modernizacji Rolnictwa (ARiMR). Od tamtej chwili z determinacją i pasją działają na rzecz mieszkańców Kaławy.



Jednym z największych wyzwań dla Koła była pomoc w organizacji festynu sołeckiego, który zakończył się nadaniem złotego medalu dla Ochotniczej Straży Pożarnej w Kaławie. „Stokrotki” zadbały o stronę gastronomiczną festynu, przygotowując smakołyki dla ponad 200 osób.

W 2023 roku Koło nie zwolniło tempa. W kwietniu w Starostwie Powiatowym w Międzyrzeczu członkinie zorganizowały warsztaty z tworzenia palm wielkanocnych, w których wzięły udział. Dzięki nabytym umiejętnościom stworzyły wyjątkowo piękną palmę, która zdobiła ołtarz w kościele w Kaławie. W maju zostali zaproszeni przez Polski Związek Łowiecki – Zarząd Okręgowy Gorzów Wielkopolski do udziału w Międzyrzeczkich Dniach

Kultury Łowieckiej. Ich zadaniem było przygotowanie gołąbków z farszem z dziczyzny. To tylko dowód, że Koło angażuje się nie tylko w kwestie społeczne, ale także kulturowe.

Jeszcze innym wydarzeniem, które cieszyło się ogromnym zainteresowaniem w Kaławie, był zorganizowany w sierpniu (we współpracy z sołectwem Kaława oraz Panią Sołtys Małgorzatą Gralewską) Festyn Ziemniaka. Koło Gospodyń Wiejskich Stokrotki przygotowało wiele ziemniaczanych dań, w tym babę ziemniaczaną, ziemniaczane gofry, placki ziemniaczane, pierogi ruskie i frytki. Z kolei dla dzieci były dmuchane zamki, konkursy plastyczne oraz możliwość zrobienia tatuażu brokatowego. Wszystko to odbyło się w przyjaznej atmosferze,



mieszkańcy mogli również delektować się kawą i smacznym, domowym ciastem. Założeniem jest, żeby tego typu imprezę organizować w sołectwie co roku.

Wsparcie i dofinansowania

Koło Gospodyń Wiejskich Stokrotki aktywnie pozyskuje środki na swoje działania. Dzięki projektowi Lubuska Odnowa Wsi pozyskało fun-



◆ Czernina z kaczki

dusze w kwocie 7 500,00 zł na zakup namiotu plenerowego oraz potrzebnego sprzętu. Skorzystali również z dofinansowania z Funduszu Sprawiedliwości w kwocie 5 000,00 zł. Te środki pozwoliły na zakup ekspresu do kawy, maty do kursu samoobrony oraz tablicy. W ramach dofinansowania Koło zorganizowało piknik rodzinny pod nazwą „Bezpieczna wieś”, którego elementem były pokazy samoobrony dla dzieci i dorosłych, a także informacje na temat zasad bezpieczeństwa na drogach, przedstawione przez panie policjantki z Komendy Powiatowej Policji w Międzyrzeczu. Całość uświetniona była smaczną kawą i pysznym ciastem.

Duże wsparcie finansowe pochodzi także z ARiMR. „Stokrotki” pozyskały 8000,00 zł, co pozwoliło na zakup sprzętu gastronomicznego. To wyposażenie umożliwia działanie stoiska gastronomicznego podczas różnych wydarzeń, nie tylko gminnych lecz także powiatowych. Swoje stoisko Koło wystawiło na Targach rolniczych orga-

nizowanych przez Lubuski Ośrodek Doradztwa Rolniczego w Kalsku, gdzie czernina na kaczce zdobyła wielu entuzjastów.

Współpraca na wysokim poziomie

Koło Gospodyń Wiejskich Stokrotki ściśle współpracuje z sołectwem oraz z Ochotniczą Strażą Pożarną w Kaławie. Bardzo dobrze układa się również współpraca z gminą Międzyrzecz, a za to wszystko należą się podziękowania Panu Burmistrzowi Remigiuszowi Lorenzowi oraz pracownikom gminy. Członkowie Koła także bardzo chętnie biorą udział w różnych warsztatach oraz szkoleniach organizowanych przez Lubuski Ośrodek Doradztwa Lubuskiego.

Zdaniem „Stokrotek” w małych miejscowościach i wsiach Koła Gospodyń Wiejskich są siłą i motorem napędowym do wielu działań i integracji lokalnej społeczności. Ich pragnieniem jest, by w Kaławie działo się dużo ciekawych rzeczy skierowanych do mieszkańców w różnym wieku. Dlatego też nie zwalniają tempa i w dalszym ciągu będą współpracować z instytucjami i stowarzyszeniami wymienionymi w artykule, by w ten sposób móc organizować kolejne ciekawe warsztaty, imprezy, kładąc nacisk nie tylko na dobrą zabawę ale też walory edukacyjne. Zamierzają szukać kolejnych konkursów i grantów, by pozyskiwać fundusze na rozwój swojego Koła aby móc jeszcze lepiej służyć lokalnej społeczności. Celem Koła jest organizacja dla swoich członków wspólnego, chociaż dwudniowego, wyjazdu integracyjnego. Jednak z racji tego, że każdy z uczestników musi pogodzić wiele obowiązków domowych i zawodowych, ciężko zrealizować ten plan. Jest to jednak duże marzenie, które być może niedługo uda się zrealizować.

Koło Gospodyń Wiejskich Stokrotki w Kaławie to przykład wspólnoty, która poprzez swoje zaangażowanie, działalność



◆ Baba ziemniaczana podana ze śmietaną

społeczną i kulturalną oraz rolnicze tradycje, wpływa pozytywnie na życie lokalnej społeczności. To organizacja, która zjednoczyła wiele pokoleń i pokazała, że dzięki współpracy, pasji i determinacji można wiele osiągnąć. Tacy ludzie jak członkowie Koła Gospodyń Wiejskich Stokrotki są częścią lokalnej społeczności, tworząc ją piękniejszą i bardziej zintegrowaną.

Przepis na Babę ziemniaczaną

Składniki:

- 1,2 kg ziemniaków
- 1 większa marchewka
- 2 cebule
- 300 g boczku wędzonego
- 2 jajka
- 2 łyżki kaszy manny
- 1 łyżka bułki tartej
- 1-1,5 łyżeczki soli
- 0,5 łyżeczki pieprzu
- 2 łyżki majeranku suszonego

Sposób przygotowania:

Piekarnik nagrzać do 190°C. Cebule obrać i pokroić w piórka, boczek pokroić w kostkę. Przesmażyć razem na patelni. Ziemniaki oraz marchewkę obrać i zetrzeć jak na placki ziemniaczane. Do startych ziemniaków i marchewki dodać jajka, bułkę tartą, kaszę manną, przesmażony boczek z cebulką oraz przyprawy. Okrągłą formę o średnicy 24 cm natłuścić i oprószyć mąką. Masę ziemniaczaną wlać do formy i piec bez termoobiegu przez godzinę.

Upieczoną babę ziemniaczaną podawać z kwaśną śmietaną lub sosem pieczarkowym. Smacznego !!!

Leśne spotkanie z dziczyzną

Lubuskie Centrum Produktu Regionalnego w Zielonej Górze po raz kolejny rozpoczęło kulinarną podróż śladami smaków i aromatów lubuskich produktów regionalnych „Rarytas lubuski w kuchni”. Dzięki cyklowi, kontynuowanemu od trzech lat Konsumenty mają możliwość poznania przepisów kulinarnych na dania z wykorzystaniem produktów z naszego województwa i przekonania się, że Lubuskie ma swój wyjątkowy i unikatowy smak.

Lokalnie, to znaczy smacznie

Tegoroczna podróż jest wyjątkowa, ponieważ za sterami pod czujnym okiem Szefów kuchni stoją młodzi pasjonaci sztuki kulinarnej, uczęszczający do szkół gastronomicznych. Ideą spotkań skierowanych do tej grupy młodzieży jest zwrócenie uwagi, że produktów wysokiej jakości i o wyrafinowanym smaku warto szukać w najbliższej okolicy – u lokalnych producentów.

Tematyką obecnych „Rarytasów” jest dziczyzna – często niedoceniana, nieznaną i uznawaną za trudną do przyrządzenia. O tym jak wiele walorów odżywczych ma mięso z dziczyzny podkreślają przedstawiciele Związków Łowieckich w Zielonej Górze oraz w Gorzowie Wielkopolskim, we współpracy z którymi realizowane jest tegoroczne przedsięwzięcie.

Dzik jest dziki...



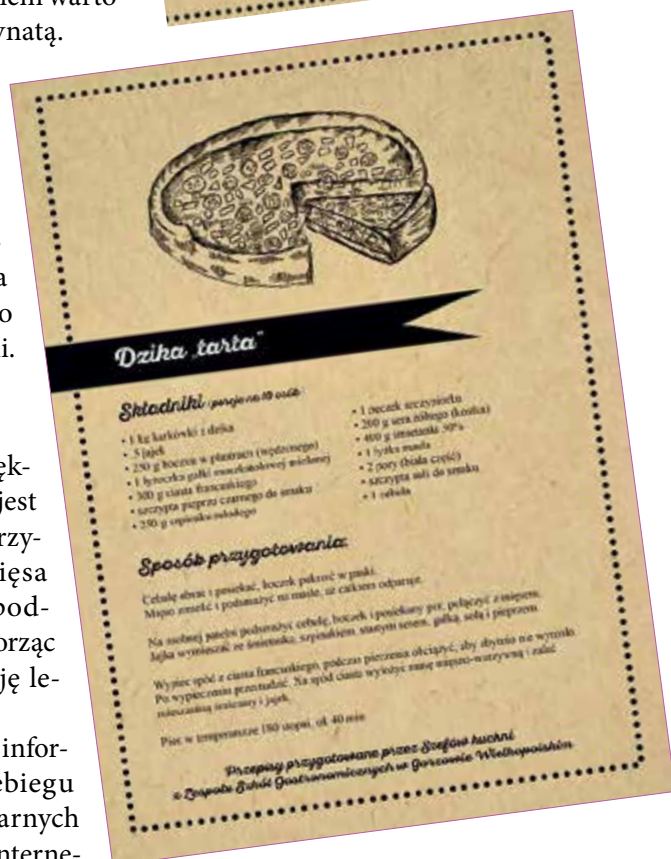
Mięso z dzika jest dość chude i charakteryzuje się intensywnym smakiem, który warto podkreślić dodatkowymi składnikami. Najlepiej przyrządzić je dusząc lub piekąc, aby zachować jego soczystość i aromat. Aby złagodzić smak mięsa z dzika przed przyrządzeniem warto zalać je mlekiem lub marynatą.

Podczas spotkań kulinarnych „Rarytas Lubuski w kuchni” mięso dzika zaproponowano w dwóch odsłonach – jako zmieloną karkówkę w „dzikiej tarcie” oraz mięsa gulaszowego, podawanego z drożdżowymi bułeczkami.

Jeleń

Mięso jelenia jest miękkie i delikatne. Jego smak jest bardziej wyrazisty, niż w przypadku sarny. Smak mięsa w naszym przepisie podkreśliły m.in. kurki, tworząc przy tym kompozycję leśnych smaków.

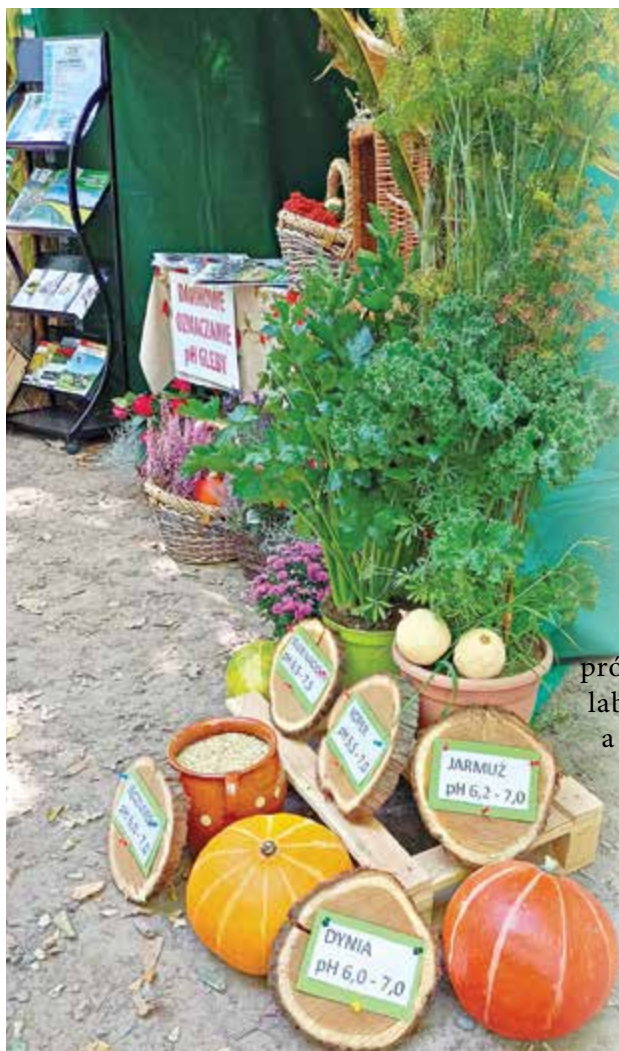
Dodatkowe informacje o przebiegu spotkań kulinarnych dostępne są na stronie internetowej www.lcpr.pl oraz Facebooku Lubuskiego Centrum Produktu Regionalnego.



LUBUSKIE CENTRUM
PRODUKTU REGIONALNEGO

Laboratorium „pod chmurką”

Badania gleby przeżywają obecnie boom wśród rolników, ze względu na Ekoschematy – nowy rodzaj płatności bezpośrednich, w których jedną z praktyk jest opracowanie planu nawożenia, właśnie na podstawie analizy gleby. Między innymi z bezpłatnych badań gleby można było skorzystać podczas XIII Kiermaszu Ogrodniczego w Kalsku.



Badania gleby

Kolejny już raz Zespół Laboratorium Lubuskiego Ośrodka Doradztwa Rolniczego w Kalsku przygotował ciekawe stoisko z ofertą dla zwiedzających. Laboratorjni specjaliści podnosili świadomość rolników, ogrodników, działkowców, w zakresie istotności badań gleby. Wartość pH, zawartość składników przyswajalnych w glebie: fosforu, potasu, magnezu i azotu, jednym słowem analiza gleby - te tematy poruszane były najczęściej. W przypadku, gdy gleba ma zbyt niskie lub zbyt wysokie pH, niektóre pierwiastki stają się niemożliwe do pobrania przez roślinę. Nie tylko sama zasadność badania gleby jest niezwykle ważna. Równie kluczowy jest prawidłowy pobór próbek glebowych. Świadomość, świadomość, jeszcze raz świadomość...

Tego dnia istniała dodatkowo możliwość przyniesienia

próbki gleby do naszego laboratoryjnego stoiska, a nasi pracownicy zbadali ją zupełnie za darmo. W zlewce umieszczaliśmy odpowiednią ilość gleby, zalewaliśmy ją wodą destylowaną i po określonym czasie, za pomocą elektronicznego skalibrowanego pH -metru, odczytywaliśmy wartość pH roztworu glebowego.

Analizy

Odwiedzający nasze stoisko zasięgaliby także informacji dotyczących oferowanych przez laboratorium analiz chemicznych w materiale roślinnym, nawozach organicznych i mineralnych. Na stoisku pojawiły się przykładowe analizy wykonywane w laboratorium, takie jak siła i energia

kiełkowania nasion – łubinu białego i wąskolistnego (kolorowego). W naczyniu umieszczone były nasiona wysiane w odpowiednich warunkach dotyczących podłoża, temperatury i światła. Wynik badania ukazywał, jaki procent nasion prawidłowo skielkował.

Bezpłatny poplon

Ponadto podczas kiermaszu można było otrzymać bezpłatnie poplon, w postaci nasion gorczycy żółtej i łubinu wąskolistnego (kolorowego). Przygotowaliśmy również darmowy pokarm dla ptaków, zawierający nasiona pszenicy, lnu i słonecznika – same ptasie pyszności. Obie akcje cieszyły się bardzo dużą popularnością wśród odwiedzających. W przyszłości planujemy więcej takich działań. Serdecznie zapraszamy na następne imprezy i do zobaczenia!

■ Kamila Janiszewska

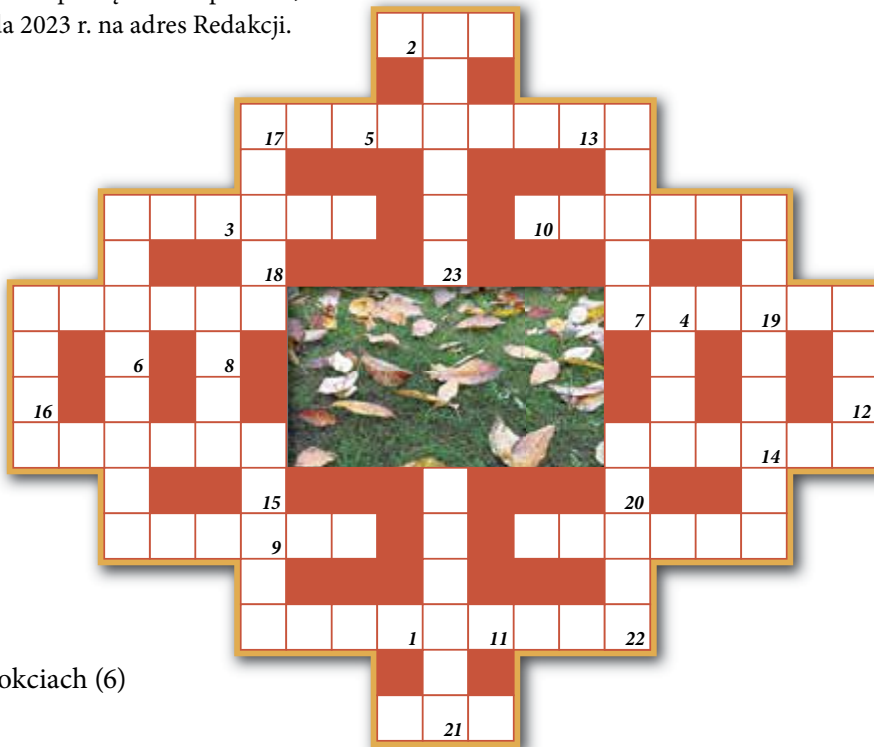


Krzyżówka nr 10

Objaśnienia wyrazów podano w dowolnej kolejności (w nawiasie liczba liter w wyrazie). Litery z ponumerowanych pól utworzą rozwiązanie – dokończenie przysłowia polskiego: „Deszcz w początku listopada ...”, którego treść należy nadesłać do 24 listopada 2023 r. na adres Redakcji.

OBJAŚNIENIA WYRAZÓW:

- Rada Pomocy Żydom (6)
- dodatkowy dokument (5)
- leń, wyzyskiwacz (9)
- przyprawa do kapusty (6)
- odbłask pożaru (4)
- zabawa taneczna (3)
- nalewka z węgierki (8)
- reklama nad sklepem (5)
- znak pisarski (6)
- Mikołaj z Nagłowic (3)
- powłoka naczyń (6)
- wulkan na Sycylii (4)
- basen kąpielowy (9)
- plac dla młodych koni (5)
- wykonuje konstrukcje z drewna (6)
- bywa złoty (6)
- świejące drobinki na włosach, paznokciach (6)
- kurek (4)
- starożytny wodociąg (8)
- głęboka zatoka (5)
- nagły, krótki wiatr (6)
- strefa (4)
- kontynent (6)
- układ zdarzeń w filmie (6)



Rozwiązanie krzyżówki nr 9:

Październik ciepły, będzie luty skrzepły.

Za prawidłowe rozwiązanie krzyżówki nr 9 nagrodę ufundowaną przez LODR wylosował/a: **pan Piotr z Zielonej Góry**

Gratulujemy

Chcemy do zabawy



Cenne nagrody czekają

Rebus dla dzieci nr 10

Rozwiązanie rebusu oraz dane dziecka (imię i nazwisko, wiek oraz adres zamieszkania) należy przysłać do 24 listopada 2023 r. na adres Redakcji.

Rozwiązanie rebusu nr 9:

Jesienne zbiory warzyw i owoców

Nagrodę wylosował: **Filip z Jasienia**

Gratulujemy



UWAGA!! Możecie Państwo przesłać rozwiązanie krzyżówki lub rebusu pocztą elektroniczną na adres: redakcja@lodr.pl



PRZEDSIĘBIORSTWO NASIENNE
KRZYŻAŃSCY SP. Z O.O.

KARPICKO k. Wolsztyna
ul. Podgórna 21c

tel. 68 384 26 78 • 691 067 324

P O L E C A M Y :

- kwalifikowany materiał siewny zbóż jarych i ozimych
- ziemniaki sadzeniaki
- pasze i koncentraty firmy Cargill Poland Sp. z o.o.
- zboża paszowe
- nawozy sztuczne (bezhlorkowe)
- wapno rolnicze granulowane
- mieszanki traw (łąkowe, pastwiskowe, trawnikowe)
- nasiona poplonowe
- profesjonalne czyszczenie i zaprawianie nasion
- usługi transportowe (wanna i firana)
- węgiel

**CAŁOROCZNY SKUP i SPRZEDAŻ
ZBÓŻ PASZOWYCH**

ODBIÓR WŁASNYM TRANSPORTEM

Zapraszamy od poniedziałku do piątku
w godz. 7.00 - 15.00



PHU Biotel Sp. z o.o.
Dzikowice 87
67-300 Szprotawa
tel. 68 376 27 33

OFERUJEMY:

- sprzedaż środków ochrony roślin
- sprzedaż nawozów
- sprzedaż materiału siewnego
- skup płodów rolnych
- profesjonalne doradztwo rolnicze

Dział sprzedaży środków ochrony roślin i nasion:
tel. 68 376 27 33 lub 512 078 771

Dział sprzedaży nawozów:
tel. 68 376 27 33 lub 510 348 395

Dział skupu płodów rolnych:
tel. 535 524 500 lub 512 606 812

Nowości: AMAX 48 , Biogren, AminoPower

ZAOPATRZENIE ROLNICTWA

FARMER

BOROWINA 45

tel./fax: 68 376 81 20 PN-PT 8⁰⁰ - 16⁰⁰
tel. kom. 603 248 200 SOB 9⁰⁰ - 13⁰⁰

www.farmer-borowina.pl

**SKUP BYDŁA
RZEŹNEGO
UBOJNIA KOWAL**

Dąbrówka Wilk., ul. Główna 28
tel. 661 822 159 • 663 457 897

Atrakcyjne ceny
Odbiór własnym transportem

**USŁUGOWE CZYSZCZENIE
ZBÓŻ
oraz NASION ROLNICZYCH**



**NOWA LINIA CZYSZCZĄCA
CIMBRIA**

Firma Usługowa Wiesława Krzyżańska
Karpicko k. Wolsztyna • tel. 691 067 324

INFORMACJE RYNKOWE

DODATEK DO LUBUSKICH AKTUALNOŚCI ROLNICZYCH **10**

Wszystkie dane zebrano na 20 października 2023 r.

Z lubuskich targowisk /ceny w zł/

Nazwa artykułu	j.m.	Gorzów Wlkp.	Gubin	Nowa Sól	Sulechów	Świebodzin	Witnica	Żary
Jaja	szt.	1,30 – 1,50	1,50	0,80 – 1,20	0,80 – 1,20	1,10 – 1,30	1,20 – 2,00	0,80 – 1,40
Ziemniaki	kg	3,00	2,00	3,00	2,00 – 3,50	3,50 – 4,00	2,50 – 3,00	3,00 – 4,00
Cebula	kg	6,00	5,00	4,00	3,50 – 8,00	5,00	5,00	4,00 – 7,00
Czosnek	szt.	3,00	3,50	0,70 – 3,50	3,50	4,00	3,00 – 4,50	2,50
Marchew	kg	4,00	4,00	4,00	5,00	5,00	5,00	5,00
Pietruszka	kg	8,00	8,00	7,00	8,00	8,50 – 10,00	10,00	9,00
Pietruszka natka	pęczek	2,50	3,00	2,50	2,50	3,50	–	3,00
Buraki czerwone	kg	3,00	3,00 – 5,00	4,00	5,00	4,00	3,00 – 4,00	4,00
Por	szt.	3,00	3,00	2,50	3,50	5,00	4,00	2,00 – 3,00
Seler	kg	6,00	3,00	7,00	8,00	9,00	8,00	10,00
Włoszczyzna	pęczek	6,00	6,80	6,00	6,50	7,50	6,00	7,50 – 8,50
Ogórek	kg	8,00	8,00	8,00 – 9,00	6,00 – 9,00	12,00	–	5,00 – 7,00
Ogórek kiszony	kg	14,00	6,00	–	10,00	–	14,00	–
Cukinia	kg	3,00**	6,00	4,00	7,00	11,00	10,00	4,00 – 6,00
Pomidor	kg	8,00	8,0 – 12,0	5,50	8,0 – 10,0	–	9,0 – 13,0	4,50 – 9,00
Papryka czerwona	kg	9,00	10,0 – 12,0	–	10,00	10,0 – 12,0	12,00	7,0 – 10,0
Kapusta biała	kg/szt.	6,00*	2,00*	6,00 – 7,00	5,00**	7,00**	7,00**	9,00**
Kapusta biała kiszona	kg	6,00	6,00	7,00	12,00	10,00	6,00	–
Kapusta pekińska	kg/szt.	–	5,00*	6,00	4,70	7,00	10,00**	–
Kalafior	szt.	8,00	8,00	8,00 – 12,00	6,00	8,00	–	9,50
Brokuł	szt.	8,00	10,00	8,00	7,00	7,00	12,00	10,00
Salata	szt.	4,00	3,00 – 5,00	–	3,50	5,00 – 6,00	3,00 – 5,00	4,00 – 5,00
Szczypior	pęczek	3,00	3,00	2,50	2,50	3,00 – 5,00	3,00 – 4,00	3,50
Koper	pęczek	3,00	3,00	2,50	3,00	4,00 – 5,00	3,00	3,00
Rzodkiewka	pęczek	3,00	3,50	2,50	2,50	3,00 – 5,00	4,50	3,00
Kalarepa	kg/szt.	3,00**	–	2,50	4,00	–	–	4,00
Pieczarki	kg	10,00	12,00	8,00 – 9,00	–	11,0 – 15,0	13,00	8,00
Chrzan	kg	–	26,00	–	–	25,00	–	21,00
Imbir	kg	–	16,00	–	–	35,0 – 40,0	–	–
Miód	kg	32,0 – 40,0	50,00	40,00	40,00	36,0 – 40,0	32,0 – 46,0	35,0 – 45,0
Jabłka	kg	6,00	3,00 – 6,00	4,00 – 5,00	4,00 – 5,00	3,50 – 6,00	3,00 – 6,00	3,50 – 5,00
Śliwki	kg	8,00	6,00	7,50 – 8,90	6,00	4,00 – 6,00	10,00	4,50
Gruszki	kg	6,50	8,00	4,90 – 6,00	7,00	6,00 – 9,00	10,00	5,00
Fasola szparagowa	kg	–	–	9,00	15,00	18,00	14,00	9,00

Objaśnienie: * - kg ** - szt. *** - pęczek

NAWOZY

KROSNO ODRZAŃSKIE

Asortyment	Cena w zł/t
AZOTOWE	
Saletra amonowa 34%	2120,00
Saletrzak 27%	2500,00
Mocznik 46% – 25 kg	5240,00
FOSFOROWE	
Superfosfat wzbogacony 40%	4000,00
POTASOWE	
Sól potasowa 60%	4240,00
Siarczan potasu	5340,00
MAGNEZOWE	
Wapno nawozowe – big-bag	600,00
Wapno nawozowe	650,00
Siarczan magnezu	3600,00
WIELOSKŁADNIKOWE	
Polifoska 6	4260,00
Polifoska 5	3840,00
Luboplón	2000,00
Amofoska	3520,00

PASZE

ŻARY

DLA DROBIU

Asortyment	Waga	Cena
Kura nioska PD-651	100 kg	240,00
Kaczka/Gęś PD-600	100 kg	248,00
Kurczak 1 PD-548	100 kg	248,00
Kurczak 2 PD-549	100 kg	232,00

DLA BYDŁA

Asortyment	Waga	Cena
PB-532 NON GMO	100 kg	172,00
PB-812 NON GMO	100 kg	280,00
PB-321 PXTreme Bull Byk NON GMO	100 kg	304,00

Powiat gorzowski

- ❖ Sprzedam przyczepę rolniczą Zaclaw o dł. 6 m i szer. 2,5, burty aluminiowe, dzielone; siewnik zbożowy Nordsten 3 m w dobrym stanie oraz myjnię do warzyw – gm. Gorzów Wlkp., tel. 607 368 103.
- ❖ Kupię niedrogo kombajn w dobrym stanie Fortschritt E-517 sprawny, Fortschritt E-514 sprawny lub z uszkodzonym silnikiem lub kombajn Bizon Rekord niedrogi, 3 butle hydroforowe i rury 100 – tanio – gm. Bogdaniec, tel. 887 534 454.
- ❖ Sprzedam kombajn Fortschritt E-512 – gm. Bogdaniec, tel. 887 534 454.
- ❖ Sprzedam grunty rolne o pow. 12,00 ha (kl. III b-IV-V) wraz z zabudowaniami, cena do uzgodnienia – Mościczki, gm. Witnica, tel. 95 751 54 93.

**REKLAMA
U NAS
TO TWÓJ
ZYSK**

Zapraszamy
tel. 68 385 20 91 • 515 091 329

- ❖ Sprzedam kombajn Bizon REKORD Z058, rok prod. 1988, stan dobry – gm. Kłodawa, tel. 503 823 442.
- ❖ Sprzedam kombajn zbożowy Bizon Rekord z siewnicą i stołem do rzepaku – Lubiszyn, tel. 512 975 191.
- ❖ Sprzedam: pług 3-skibowy, kultywator (polski), bronę 5-polową, siewnik „Poznaniak”, żmijkę do zboża 6m, – Witnica, tel. 606 593 725.
- ❖ Sprzedam krowy i cielaki odsadki, cena do ustalenia – gm. Deszczno, tel. 600 482 071.
- ❖ Sprzedam sprawną prasę CLASS Roland 46, cena do uzgodnienia – gm. Bogdaniec, tel. 694 075 480.
- ❖ Sprzedam dom wraz z zabudowaniami gospodarczymi, ok. 65 arów ziemi na wsi, 20 km od Gorzowa Wlkp. w kierunku Kostrzyna nad Odrą – gm. Witnica, tel. 604 605 212. [11,12,1]
- ❖ Sprzedam grunty rolne - 12,00 ha (kl. IIIb-IV-V) wraz z zabudowaniami, cena do uzgodnienia – Mościczki, – gm. Witnica, tel. 95 7515493.

Powiat krośnieński

- ❖ Sprzedam siano i słomę 120/150, waga 450 kg – gm. Dąbie, tel. 663 635 673.
- ❖ Sprzedam prasę kostkującą Z 224 oraz tura do Zetora 7211 – gm. Dąbie, tel. 721 804 874.
- ❖ Sprzedam siano majowo-czerwcowe w belach 120 x 150 około 500 szt. – gm. Krosno Odrz., tel. 697 958 374.
- ❖ Sprzedam przyczepę dłużyce 1-osiową oryginalną – 1000 zł.; piłę Stihl o mocy 3,5 KM – 700 zł.; piłę Stihl o mocy 2,4 KM – 600 zł.; betoniarkę 300 l na kołach gumowych (bęben bez wgniotów) – 1500 zł. Silnik elektryczny trójfazowy 11 kW – 600 zł., prostownik 6/12/24V – 300 zł. – gm. Krosno Odrz., tel. 509 478 057.
- ❖ Sprzedam łubin – gm. Dąbie, tel. 663 635 673.
- ❖ Sprzedam metalowe słupy, wiązary, teownik, blachę falistą na konstrukcję garażu 6 x 5 m – 3000 zł.; ciągnik Białoruś, koparko-spycharkę 1990 (łyżka chwytakowa) – 14500 zł., betoniarkę 280 l (szeroki wieniec na bębnie) – 1600 zł., kosiarkę do trawy z napędem, szerokość koszenia 52 cm – 390 zł., zbiornik hydroforowy 200 l – 400 zł., pompę wtryskową do silnika SW400 (kombajn BIZON) – 600 zł., – gm. Krosno Odrz., tel. 509 478 057.
- ❖ Sprzedam mieszankę owsa z wyką; ok. 18% białka; cena 1,20 zł/kg – gm. Krosno Odrz., tel. 724 453 246.
- ❖ Sprzedam ogiera G-ASTER – wiek 2 lata, typ szlachetny, maść karnogniada, ładny, dobrze ułożony – gm. Krosno Odrz., tel. 511 184 962 lub 501 585 162.
- ❖ Kupię łąki 2-3 ha w okolicach Brzeźnicy lub Bytnicy – tel. 724 133 999.
- ❖ Sprzedam siewnicę, błotniki do „60” tylne, nowe, ciągnik 3P z turem – gm. Gubin, tel. 518 191 006.
- ❖ Sprzedam jęczmień paszowy i pszenżyto ozime – gm. Krosno Odrzańskie, tel. 667 471 384.
- ❖ Sprzedam przewracarkę – gm. Dąbie, 721 848 271.
- ❖ Sprzedam przyczepkę samochodową, bażanty bananowe młode – gm. Gubin, tel. 530 151 875.
- ❖ Sprzedam skrzynię przekładniową do zgarniacza obornika typu Lubin – gm. Dąbie, tel. 691 720 485.
- ❖ Sprzedam siano i słomę 120/150, łubin, owies, pług 3-skibowy, 2 ha gruntów ornych – obręb Połupin – gm. Dąbie, tel. 663 635 673.
- ❖ Sprzedam siano w kostkach – gm. Krosno Odrz. tel. 693 874 053.

- ❖ Sprzedam 4 przedpłużki do pługa obrotowego RabeWerk – gm. Dąbie tel. 691 720 485.
- ❖ Sprzedam ziemię 33 ha w tym 4 ha lasu, położoną w pobliżu miasta Krosno Odrzańskie; m. Budynia, 25 km od granicy. Ziemia klasy V-VI wykorzystywana obecnie jako grunty orne. Cena 1 350 000 zł. Całość otoczona lasami, graniczy z rzeką Młynówką. W pobliżu osrodek wypoczynkowy Dąbie nad jeziorem Wielkie, niedaleko zabytkowy pałac, zakole rzeki Bóbr, ośrodki agroturystyki, jazdy konnej, polowania, grzybobrania, lasy pełne jagód... tereny ekologiczne – tel. 691 403 628.
- ❖ Sprzedam poskrom do badania bydła, prasę rolującą Claas Rolant 85; części do Bizona; talerzówkę 3 m; wagę do ważenia żywca; siewnik Saksonia 3 m; Simsona po kapitalnym remoncie; siano i słomę w balotach 160 cm – gm. Krosno Odrz., tel. 785 164 296. [11,12]
- ❖ Sprzedam dojarke konwiową + akcesoria; palenisko do kuźni elektryczne; wirówki do mleka; masielnicę mechaniczną i elektryczną; przystawkę na pas płaski na WOM co C360 – gm. Gubin, tel. 68 359 57 17. [11,12]

Powiat międzyrzecki

- ❖ Sprzedam działkę rolną o powierzchni 2,07 ha – Sokola Dąbrowa, gm. Bledzew, tel. 692 203 464.
- ❖ Sprzedam kombajn zbożowy BIZON z rozdrabniaczem i kabiną; rok budowy 1988, rozrzutnik obornika T-088 (produkcja NRD) – ład. 10 ton; rok budowy 1986, siewnik zbożowy MAZUR szer. robocza 4,0 m – tel. 605 329 315.
- ❖ Sprzedam kombajn zbożowy Massey Ferguson 620 (na części), kombajn zbożowy Bizon 50 z sieczkarnią, rozrzutnik obornika Czarna Białostocka (nowa podłoga) – gm. Przytoczna, tel. 501 467 080.
- ❖ Sprzedam prasę zbierającą Sipma Z-224/2 stan bardzo dobry – gm. Trzciel, tel. 608890685. [10,11]
- ❖ Sprzedam przyczepę wywrotkę HL 6 t; kopaczkę do ziemniaków dwurzędową; kosiarkę rotacyjną polską; siewnik „Poznaniak”; brony 5-cio polowe, ciężkie; kultywator do Ursusa C360 – gm. Trzciel, tel. 606 658 828. [11,12,1]

Powiat nowosolski

- ❖ Sprzedam opryskiwacz RAU 3 800 l o szer. rob. 18 m – komputerowe sterowanie, sadzarkę i kopaczkę do ziemniaków, przyczepę rolniczą 4 t, przyczepę D-47 wywrotkę 4,5 t, rozrzutnik obornika RUR, rozrzutnik obornika Czarna Białostocka 4 t – gm. Nowe Miasteczko, tel. 699 912 173.
- ❖ Sprzedam 10 t pszenicy ozimej luzem lub workowanej, cena do uzgodnienia – gm. Niegosławice, tel. 795 987 100.
- ❖ Sprzedam przyczepę sztynną 3,5 t, zarejestrowana i ubezpieczona, presa Z-224/1, pług 3-skiłowy, talerzówkę 2,5 m; nowe opony wąski rolnicze Cultor 8,3-36 wraz z felgami - pasuje do Ursusa C-360, Agro Tom – Stypułów, gm. Kozuchów, tel. 604 321 906.
- ❖ Kupię przenośnik ślimakowy, 10 lub 12-metrowy Agro Tom – Stypułów, gm. Kozuchów, tel. 604 321 906.
- ❖ Sprzedam gospodarstwo rolne Piękne Kąty – gm. Siedlisko, tel. 514 423 988.
- ❖ Sprzedam kombajn FORTSCHRITT 512 oraz sieczkarnię do kukurydzy jednorzędową, – gm. Otyń, tel. 68 355 503 19, kom. 515 477 613.
- ❖ Sprzedam facelię błękitną, Lubięcina – gm. Nowa Sól, tel. 607 329 334. [10, 11]
- ❖ Sprzedam buraki pastewne – gm. Siedlec, tel. 500 188 315. [10,11,12]

Powiat słubicki

- ❖ Sprzedam silnik 7,5 kW, Krajcegę 5,5 kW, siewnik Poznaniak, szer 2,7 m – gm. Górzycza, tel. 95 759 15 08.
- ❖ Sprzedam kultywator 5 m i pług 4 skiłowy Polski – gm. Rzepin, tel. 607 274 796.

Powiat strzelecko-drezdenecki

- ❖ Sprzedam pszenicę, pszenżyto, żyto – miejscowość Strzelce Krajeńskie, te. 667 023 064.

Powiat sulęciński

- ❖ Sprzedam konny przetrząsacz widłowy do siana oraz kosiarkę konną, siano i słomę w belach o śr. 120 magazynowana w stodole – gm. Krzeszyce, tel. 504 823 461.
- ❖ Sprzedam grunty orne (do 10 ha) na terenie – gminy Lubniewice, tel. 507 197 255.

- ❖ Sprzedam i dowiozę prosiaki lub zamienię za zboże – gm. Krzeszyce, tel. 509 975 905.
- ❖ Sprzedam kaczki francuskie 16-sto tygodniowe, pług polski 5-cio skiłowy z możliwością odłączenia 2 skił – gm. Sulęcina, tel. 663 444 183. [11, 12]
- ❖ Sprzedam: kombajn zbożowy Bizon Z-056, sieczkarnię jednorzędową do kukurydzy, ładowacz „CYKLOP”, siewnik zbożowy MAZUR szer. robocza 4,2m, sieczkarnię „ORKAN”, sadzarkę do ziemniaków 2-rzędową (czeska) – gm. Słońsk, tel. 605 329 315.

Powiat świebodziński

- ❖ Kupię ciągnik Zetor, przystawkę i siewnik do kukurydzy oraz rozsiewacz nawozu – tel. 728 032 907.
- ❖ Sprzedam słomę – gm. Świebodzin, tel. 662 932 128.
- ❖ Sprzedam agregat uprawowo-siewny 3 m Pom Brodnica 2013 r., koła – felgi z oponami 825/20, lejek do nawozu, kultywator o szer. 3 m, przyczepę 750/20, opielacz do buraków, drobne części do Bizona 56, ramę do bron, ramkę do podczepiania wideł lub łyżki do cyklopa – gm. Świebodzin, tel. 600 729 962, 692 446 813.
- ❖ Sprzedam uroczysko 1 ha – Grodziszczce, gm. Świebodzin, tel. 663 411 075.
- ❖ Sprzedam ziemniaki jadalne i paszowe – gm. Świebodzin, tel. 601 884 531, 693 708 162.
- ❖ Sprzedam 2 ha ziemi w Boryszynie – gm. Lubrza, tel. 663 411 075.
- ❖ Sprzedam: agregat uprawowo-siewny Warta- 2m 6 tys. zł; opryskiwacz Rau 2000 5 tys. zł; brony posiewne 5-elementowe składane 800 zł; rozrzutnik obornika 1 osiowy 6 tys. zł; gm. – Świebodzin, tel. 608 789 451.
- ❖ Zdecydowanie kupię kozy – gm. Świebodzin, tel. 697 039 172.
- ❖ Sprzedam prosięta – gm. Zbąszynek, tel. 606 761 504.
- ❖ Sprzedam części do prasy Fortschritt – gm. Świebodzin, tel. 665 510 508.
- ❖ Sprzedam lub zamienię Prasa Claas 2A wariant 180 – gm. Zbąszynek, tel. 888 102 028.
- ❖ Sprzedam zgrabiarkę karuzelową Tamasz 3,5 m – gm. Zbąszynek, tel. 668 526 006.
- ❖ Sprzedam 15 krów mlecznych rasy HF – gm. Szczaniec, tel. 888 054 437.
- ❖ Sprzedam działkę rolną 105/3 o pow. 2,10 ha w Boryszynie – gm. Lubrza oraz łąkę uroczysko 311/3 pow. 1 ha w Grodziszczcu – gm. Świebodzin, tel. 663 411 075.
- ❖ Sprzedam agregat uprawowo-siewny, 2,5 m, bierny z siewnikiem 1 m, rozsiewacz wapna RCW3 torowy, olejowy, kompletne osie z kołami do przyczepy HL5, kompletne osie z kołami do HC6, silnik elektryczny 10kW, ciągnik Zetor 6718 z turem, siewnik do nawozu „Motyl”, mulczer 1,5 m, ciągnik K25 z sinikiem C328, traktor łamany w połowie – gm. Szczaniec, tel. 783 478 115.
- ❖ Sprzedam PILNIE 2 konie: ogier G-ASTER wiek 3 lata, typ szlachetny, maść skarogniada, klacz lat 17, typ szlachetny, maść gniada, Konie łagodne, chodzące w zaprzęgu, posiadają paszporty – gm. Skąpe, tel. 501 585 162, 515 184 962.
- ❖ Oddam w dzierżawę budynek gospodarczy 300 m², zadaszony, ze strychem, posadzka betonowa – gm. Szczaniec, tel. 783 478 115.
- ❖ Sprzedam krowy do dalszej hodowli, – gm. Lubrza, tel. 507 593 811.
- ❖ Sprzedam części do prasy Fortschritt – gm. Świebodzin tel. 665 510 508.
- ❖ Sprzedam ciągnik Ursus 912 z turem; przyczepy 6 t i 4,5 t; kultywator 2,8 m; bronę talerzową zawieszaną 2,7; opryskiwacz 450 l, szerokość 12 m; siewnik zbożowy „Poznaniak” 3 m – gm. Świebodzin tel. 695 114 566.[11,12,1]
- ❖ Sprzedam dom i budynki gospodarcze, siedlisko 0,60 ha koło Świebodzi. Możliwość dokupienia 1,05ha gruntu rolnego – tel. 697 995 821.
- ❖ Sprzedam profile: 50x50x2 – 30 m – cena 700 zł; 50x20x2 – 4 m – cena 50 zł; blachę czarną Z/W 1x1000x2000 DC01 – 4 szt. – cena 600 zł; kątownik G/W 50x50x5 – 10 m, cena 300 zł – gm. Świebodzin, tel. 504 453 976.
- ❖ Sprzedam buraki pastewne żółte i czerwone – gm. Szczaniec, tel. 663 713 199, 785 108 943. [11,12,1]

Powiat zielonogórski

- ❖ Sprzedam pszenicę i pszenżyto ozime, owies, ziemniaki paszowe – gm. Świdnica, tel. 664 134 260; 68 32 73 152.
- ❖ Sprzedam owies, pszenicę, ziemniaki – gm. Sulechów, tel. 603 359 226.
- ❖ Sprzedam żyto, 20 t – gm. Sulechów, tel. 504 712 948.
- ❖ Sprzedam opryskiwacz Douven 3400/24 m; bronę talerzową 4 m ciężką; przyczepę HL 8011; przyczepę czeską BSS; kombajn Bizon – gm. Sulechów, tel. 695 568 702.

- ❖ Sprzedam śrutownik Bąk, betoniarkę 150 l, taczki OHAR – gm. Świdnica, tel. 889 485 429.
- ❖ Sprzedam zgrabiarkę 7GW – 2 nowe koła; pług 5-cio skibowy „Grudziadz” – nowe lemiesz – gm. Świdnica, tel. 501 105 627
- ❖ Sprzedam śrutownik bijakowy 11 kW – gm. Babimost, tel. 606 538 410.
- ❖ Sprzedam Silos Bin 60 ton – 2 szt., dmuchawę przewietrzającą i załadownicą, wentylator R 700, skrzynkę transportową wywrotkę na tuz, przyczepkę samozbierającą (8-10 m³) – gm. Sulechów, tel. 795 989 521.
- ❖ Sprzedam płyty sklejk 2,30 x 1,10 – cena 50 zł oraz prasę kostkującą K 442/1 – gm. Sulechów, Kruszyna, tel. 795 989 521.
- ❖ Potrzebny mechanik do prasy Z 224/1 – gm. Sulechów, tel. 783 699 921.
- ❖ Sprzedam owies i pszenicę – gm. Sulechów, tel. 603 359 226.
- ❖ Sprzedam przyczepkę jednoosiową do przewożenia bydła; pompę do szamba 3-fazową; spawarkę elektryczną; silnik 10 kW; betoniarkę 150 l – gm. Trzebiechów, tel. 68 351 42 96, 884 092 304.
- ❖ Sprzedam rozrzutnik obornika Fortschritt T-088; sortownik do sortowania cebuli i ziemniaków – gm. Babimost, tel. 606 538 410.
- ❖ Sprzedam pszenżyto ozime, grykę wysuszoną, oczyszczoną nie pryskaną – gm. Nowogród Bobrzański, tel. 662 902 237.
- ❖ Sprzedam pług podorywkowy 5-skibowy „Grudziadz”, 7 balotów siana dobrej jakości – gm. Świdnica, tel. 501 105 627.
- ❖ Sprzedam kombajn BIZON Z056, stan dobry – gm. Kargowa, tel. 508 053 826.
- ❖ Kupię pług 4-skibowy zagonowy, na zabezpieczeniach sprężynowych lub resorowych – gm. Babimost, tel. 512 505 897.
- ❖ Sprzedam żyto, około 20 t – gm. Sulechów, tel. 722 339 569.
- ❖ Sprzedam opony nowe 16, kopaczkę konną zabytkową – gm. Trzebiechów, tel. 691 933 715.
- ❖ Kupię ciągnik rolniczy z silnikiem 4-cylindrowym + TUR Ursus lub Zetor – gm. Nowogród Bobrzański, tel. 793 677 507.
- ❖ Sprzedam pług 4-skibowy obrotowy firmy Krone, skrzynię biegów 3-biegową do ciągnika Ursus 1224 – gm. Sulechów, tel. 601 979 533.
- ❖ Sprzedam ciągnik Ursus C360; rozrzutnik obornika 6-tonowy; przyczepę 1-osiołą wywrotka; przyczepę 2-osiołą wywrotka; – gm. Babimost, tel. 723 921 297.[9,10,11]
- ❖ Sprzedam ciągnik C330 wraz z osprzętem – gm. Sulechów, tel. 603 863 835.
- ❖ Sprzedam ciągnik MTZ rocz. 1989, zarejestrowany; gęlbosz z wałem strunowym; kosiarkę rotacyjną; mulczer 3 m; rozsiewacz do nawozów; talerzówkę 4 m; ule wielkopolskie; wał Cambella Crosskill – gm. Sulechów, tel. 509 918 788.
- ❖ Na świętego Marcina najlepsza gęsina. Sprzedam gęsi żywe – gm. Sulechów, tel 783 699 921. [11]

Powiat żagański

- ❖ Sprzedam pszenicę ozimą luzem lub w workach, na paszę lub do siewu oraz drzwi kompletne z lusterkiem, lewe przednie do BMW 530D – gm. Niegosławice, tel. 795 978 100.
- ❖ Sprzedam ziemię orną 2,58 ha, Karczówka – gm. Brzeźnica, tel. 694 532 046, 534 006 222.
- ❖ Wynajmę świder zawieszany na TUZ ciągnika, napęd WOM – gm. Iłowa, tel. 888 919 297.
- ❖ Sprzedam owies i grykę ekologiczną z certyfikatem – gm. Szprotawa, tel. 603 110 841.
- ❖ Sprzedam większe ilości mleka koziego oraz młode kózki, sprzedam scenę na platformie podwozowej – Gorzupia Dolna, gm. Żagań, tel. 509 310 641.
- ❖ Sprzedam owies – gm. Iłowa, tel. 516 045 735.
- ❖ Sprzedam siewnik Poznaniak tanio, reduktor obrotów poziomy 3 kW nowy do podajników czerpakowych do transportu zboża na silosy (cena do uzgodnienia), silnik 10 kW w komplecie z bijakami do zboża ssąco-tłoczący – Chotków, tel. 791 782 664.
- ❖ Sprzedam grunty rolne o pow. 2,58 ha położone we wsi Karczówka – gm. Brzeźnica koło Żagania. Cena do uzgodnienia po wcześniejszym kontakcie – tel. 698 836 730.
- ❖ Sprzedam jarzma porodowe dla macior z korytami – 7 szt. Cena do uzgodnienia – tel. 791 782 664.
- ❖ Sprzedam sadzonki lawendy odmiany Grosso i Grappenhall, doniczka po 4 zł, w sprzedaży także większe sadzonki, możliwość wysyłki lub dowozu – Silno Małe, gm. Wymiarki, tel. 722 073 825.
- ❖ Sprzedam pług 3 skibowy PHX, pług 4 skibowy, kultywator 2,7m oraz kosiarkę rotacyjną 1,7m – gm. Żagań, tel. 691 983 855.

- ❖ Sprzedam pług 4-skibowy, tryki kameruńskie, jagnięta mieszańce z rasą mięsną, same gubią runo (krzyżówka kamerun+BMC), – gm. Brzeźnica, tel. 605 052 992.
- ❖ Sprzedam miody surowe, miody z dodatkami (czarnuszka, malina) w słoikach 1kg i 0,5kg, z własnej pasieki, przebadane w laboratorium, sezon 2022 oraz octy jabłkowe na miodzie, z ziołami – 0,5l., kiszony topinambur w słoikach, możliwa wysyłka. – gm. Brzeźnica, tel. 605 660 440.
- ❖ Kupię bydło odsadki do dalszego chowu. Płatność gotówką przy odbiorze – gm. Szprotawa, tel. 604 817 761, 601 573 280.
- ❖ Sprzedam facelię – tel. 791 782 664.
- ❖ Sprzedam działkę w Dzierzychowicach, tel 698 896 344.
- ❖ Sprzedam 4 działki w Dzierzychowicach, – gm. Żagań, tel. 609 981 563.
- ❖ Sprzedam buraki pastewne, – gm. Szprotawa, tel. 693 659 255. [10,11]
- ❖ Sprzedam 60 bel siana, 120cm x 120cm, – gmina Żagań, tel. 506 807 846. [11,12]

Powiat żarski

- ❖ Sprzedam działkę rekreacyjno-budowlaną za lasem między górami i stawami, 5 km od Żar – tel. 607 035 344.
- ❖ Sprzedam przyczepę wywrotkę na 3 strony D47, ORKAN-2, opony: 18,4/30; 16,9/28; 900/20; koła: 9,5/32; 9,5/36 – gmina Siedlec, tel. 693 439 340.
- ❖ Sprzedam ciągnik Ursus C 360, ciągnik Białoruś 50, sortownik do ziemniaków, przyczepę 3,5 t szywną, 2 śrutowniki Bąk z silnikami, kosiarkę grzebieniową Osa, opryskiwacz 400 l z atestem, prasę kostkującą Sipma Z-224 oraz bydło opasowe – gm. Brody, tel. 503 745 466.
- ❖ Sprzedam ciągnik John Deer 120 KM lub zamienię na mniejszy; przyczepę wywrotkę HL 5 t – MTZ50, sprowadzona kompletna – cena złomu; traktorek ogrodniczy + przystawki uprawowe; siwnik zbożowy Saksonia 3 m; kosiarkę rotacyjną dwubębnową; pszenicę – możliwy transport – gm. Brody, tel. 507 675 637.
- ❖ Sprzedam ciągnik rolniczy John Deere 4230, 120 KM, napęd cena 16000 zł, traktorek ogrodniczy z kabiną, osprzęt do upraw + przyczepka, opony do traktorów 16,9x34, inne opony i felgi, przyczepę rolniczą, pług 3-skibowy, traktor MTZ 50 sprowadzony (na części lub w całości) – gm. Brody, tel. 507 675 637.
- ❖ Sprzedam nasiona gorczycy, materiał kwalifikowany 12zł/kg; samochód Hyundai Tucson 4x4, rok prod. 2007, diesel 2.0 – gm. Żary, tel. 602 781 033.
- ❖ Sprzedam rozrzutnik obornika jednoosiowy – gm. Trzebiel, tel. 888 932 311.
- ❖ Sprzedam zboże ekologiczne (certyfikat) owies 1,2 t, gryka 1,5 t, – gm. Lipinki Łużyckie tel. 512 890 136.
- ❖ Wydzierzawię grunty rolne – gm. Lipinki Łużyckie i ościennie gminy, tel. 513 640 259, tel. 505 022 762.
- ❖ Sprzedam 2 jałówki czerwone; słomę w kostkach; działkę z warunkami zabudowy 1,20 ha; 5 t pszenżyta – gm. Trzebiel, tel. 606 858 841. [11,12,1]

Pozostałe

- ❖ Kupię siano z magazynu – gm. Wieleń, tel. 605 747 941.
- ❖ Kupię ciągnik Zetor, przystawkę do kukurydzy, siewnik do kukurydzy, rozsiewacz nawozu – tel. 728 032 907.
- ❖ Kupię Bizon Rekord, B5, Class, sortowniki do ziemniaków, pług obrotowy Kverneland, Femard, siewnik zbożowy, agregat siewny, opryskiwacz ciągnany na kołach Pilmet – tel. 511 924 809.
- ❖ Kupię rozsiewacz wapna RCW Unia Brzeg, dmuchawę do zboża ssąco-tłoczącą – tel. 790 318 118.
- ❖ Kupię łubin z certyfikatem ekologicznym 200 kg, – tel. 888 513 293
- ❖ Kupię sprzęt rolniczy: ciągniki, kombajny, przyczepy, prasy, ładowarki oraz inny sprzęt cały lub uszkodzony, tel. 724 572 225.
- ❖ Sprzedam śrutownik ssąco-tłoczący z mieszalnikiem lub bez; nadstawkę M423 do rozsiewacza nawozów RAUCH 735M – gm. Zbąszyń, tel. 781 611 827.
- ❖ Sprzedam kosiarkę Famarol, zgrabiarkę 7-mio gniazdową, ścinacz Orkan, rozsiewacz nawozów Kos, śrutownik Bąk, siekacz okopowych – gm. Boleszkowice, tel. 604 625 062 [10,11]
- ❖ Sprzedam działki budowlane w Bożnowie koło Żagania. – tel. 539 996 199 [10,11]

PRENUMERATA MIESIĘCZNIKA

w 2024 r.

7,00 zł miesięcznie

84,00 zł
rocznie



**Dla stałych czytelników
do wygrania CENNE nagrody**

Prenumeratę można zamówić również u doradców terenowych w Powiatowych Zespołach Doradztwa Rolniczego lub w Redakcji Lubuskich Aktualności Rolniczych w Kalsku

odcinek dla nadawcy

nr rachunku odbiorcy:	24 1130 1222 0030
nr rachunku odbiorcy cd.:	2053 4720 0004
odbiorca:	Lubuski Ośrodek Doradztwa Rolniczego Kalsk 91, 66-100 Sulechów
kwota:	
zleceniodawca:	
tytułem:	



opłata:

Polecenie przelewu / wpłata gotówkowa

* niepotrzebne skreślić

nazwa odbiorcy	Lubuski Ośrodek Doradztwa Rolniczego
nazwa odbiorcy cd.	Kalsk 91, 66-100 Sulechów
nr rachunku odbiorcy	24 1130 1222 0030 2053 4720 0004
	W P waluta kwota
nr rachunku zleceniodawcy (przelew)/kwota słownie (wpłata)	
nazwa zleceniodawcy	
nazwa zleceniodawcy cd.	
tytułem	
tytułem cd.	
opłata:	
pieczęć, data i podpis(y) zleceniodawcy	

LABORATORIUM

Laboratorium Lubuskiego Ośrodka Doradztwa Rolniczego

O F E R U J E

- **Analizę paszy:**
sucha masa, białko, azot, tłuszcz, wapń, fosfor, włókno, popiół, sód.
- **Analizę gleby:**
pH, fosfor, potas, magnez, azot.
- **Analizę kiszonki:**
sucha masa, lotne kwasy tłuszczowe, pH, białko, tłuszcz, włókno, popiół, wapń, fosfor.
- **Badania dodatkowe:**
siła i energia kiełkowania, czystość materiału siewnego, masa tysiąca ziaren, ciężar ziarna w stanie zsylnym, skrobia dla gorzelni, w nawozach: wapń, magnez, fosfor, potas, azot.

KOSZT* **18** ZŁOTYCH
PODSTAWOWA
**Analiza
gleby**



Lubuski Ośrodek Doradztwa Rolniczego w Kalsku
poniedziałek - piątek 7⁰⁰ - 15⁰⁰
przyjmowanie prób 7⁰⁰ - 14³⁰
tel. +48 68 385 20 91 wew. 338 • +48 690 511 578
e-mail: laboratorium@lodr.pl

Zapraszamy